

ANALISI DELLA DOMANDA TURISTICA NEGLI ESERCIZI ALBERGHIERI DI ROMA E PROVINCIA ANNO 2008

RAPPORTO ANNUALE 2008

1. L'andamento del mercato alberghiero nella Provincia di Roma

L'economia mondiale è stata investita da una crisi finanziaria molto dura i cui effetti sono emersi prepotentemente dalla metà del 2008 con risvolti nelle economie reali di tutti i paesi.

Mentre sulla durata della crisi non possono farsi fondate supposizioni, le ultime previsioni della Commissione Europea, come è noto, prevedono una contrazione di -1,9% del Pil dell'intera zona euro nel 2009 e un modesto +0,4% per il 2010. Tra i paesi dell'euro l'Italia scenderà del 2%, ma Germania e Irlanda dovrebbero registrare una recessione ancora più profonda di quella italiana con flessioni del proprio prodotto interno lordo rispettivamente di -2,3% e -5%.

Una crisi così forte e duratura non poteva non far sentire i propri effetti sul mercato turistico nazionale e internazionale. Diversamente da quanto avvenuto negli ultimi anni, il 2008 ha - pertanto - registrato una flessione della domanda turistica interna e internazionale.

La flessione ha coinvolto sia la domanda turistica nazionale sia la domanda estera. In questo quadro le politiche di marketing degli operatori pubblici e privati devono porsi nuovi obiettivi e intercettare in tempo utile quei segmenti di mercato estero che possono consentire - con adeguati e tempestivi interventi - di attenuare nel breve termine l'impatto negativo della crisi e costituire, nel medio lungo termine, i nuovi segmenti forti del mercato turistico romano.

Passando ai dati, vediamo che il bilancio complessivo della domanda turistica negli alberghi della Provincia di Roma indica una marcata flessione sia negli arrivi sia nelle presenze, che sono arrivate nel 2008 a circa **22,5** milioni di unità.

Vediamo nel dettaglio qual è stato l'andamento complessivo del mercato turistico negli alberghi.

La flessione della domanda turistica negli esercizi alberghieri della Provincia di Roma, considerata nel suo insieme, ha riguardato sia gli italiani sia gli stranieri (praticamente quasi tutti i segmenti geografici di mercato) ed ha

IL TURISMO IN CIFRE
negli esercizi alberghieri di Roma e Provincia
Rapporto annuale 2008

coinvolto tutte le categorie di esercizi alberghieri. La domanda complessiva negli esercizi alberghieri della Provincia di Roma è stata pari a **9.591.149** arrivi (-5,18%) e **22.479.554** presenze (-5,59%) (tabb. 1- 2).

La domanda italiana (**4.031.346** arrivi e **7.924.855** presenze) ha registrato una flessione di **-4,45%** negli arrivi e di **-5,88%** nelle presenze. La domanda straniera (**5.559.803** arrivi e **14.554.699** presenze) ha registrato una flessione di **-5,70%** negli arrivi e del **-5,43%** nelle presenze (tabb. 1-2).

*Aggiungendo ai dati sui flussi di domanda negli esercizi alberghieri quelli diretti verso gli esercizi ricettivi complementari della provincia di Roma, pari a **2.367.405** arrivi (+4,46%) e **7.236.628** presenze (+2,44%), il bilancio complessivo nell'anno 2008 della domanda turistica, nell'insieme delle strutture ricettive alberghiere e complementari della Provincia di Roma, chiude con una flessione di arrivi e presenze: gli arrivi complessivi sono stati, infatti **11.958.554** unità con **-3,42%**, mentre le presenze sono state **29.716.182** con **-3,75%** (si veda il prospetto seguente e la tabella 28).*

PROVINCIA DI ROMA - ARRIVI E PRESENZE NELLE STRUTTURE RICETTIVE
 (Hotel, RTA, B&B, Case per ferie, Camping, Ostelli)
 ANNO 2008

Paesi	ANNO 2008			Variazione % 2008/2007	
	Arrivi	Presenze	P. media	Arrivi	Presenze
Totale	11.958.554	29.716.182	2,48	-3,42	-3,75
Italiani	5.499.236	12.784.768	2,32	-1,91	-2,44
Stranieri	6.459.318	16.931.414	2,62	-4,66	-4,72

2. L'analisi della domanda turistica a Roma

Ovviamente anche negli esercizi alberghieri di Roma la domanda turistica ha registrato una visibile flessione sia della domanda interna sia della domanda estera.

Nell'anno 2008 gli **arrivi** complessivi di italiani e stranieri negli esercizi alberghieri della città sono stati **7.899.560**, con un decremento su base annua di **-5,00%**. Le **presenze** complessive sono state **19.126.767** e hanno fatto registrare una flessione di **-5,52%** (tabb. 3 - 4).

In particolare gli **arrivi** italiani negli esercizi alberghieri di Roma sono stati **2.998.728** (-4,31%); le **presenze** sono state pari a **5.780.524** unità (-6,00%) (tabella 4 e 7).

La domanda straniera, nonostante la flessione, si conferma ancora il vero punto di forza del turismo a Roma. Arrivi e presenze di stranieri nella capitale sono stati rispettivamente **4.900.832** (-5,42%) e **13.346.243** (-5,32%).

L'andamento della domanda straniera è, ovviamente, diversificato a livello di provenienza geografica (tabb. 3 e 4).

La domanda europea ha avuto un andamento debolmente negativo in quasi tutte le categorie di esercizi alberghieri (tabelle n. 3 e 4). Gli arrivi dall'Europa sono stati **2.451.798** unità (-1,47%) e le presenze **7.172.147** unità (-1,16%). A flettere maggiormente sono stati i

flussi provenienti dalla Germania (**371.027** arrivi e **1.205.493** presenze, rispettivamente **-8,56%** e **-8,32%**), dal Regno Unito (**475.533** arrivi e **1.381.828** presenze, rispettivamente **-5,58%** e **-4,83%**), dalla Spagna (**352.080** arrivi e **996.009** presenze, rispettivamente **-3,10%** e **-1,84%**). In crescita i mercati provenienti dall'Europa dell'Est ed in particolare dalla Russia (**136.910** arrivi e **410.089** presenze, rispettivamente **+21,35%** e **+25,43%**) (tabelle 3 e 4). Ma qui, come abbiamo più volte evidenziato, stiamo parlando ancora di numeri troppo piccoli.

Decisamente più marcata si presenta la flessione della domanda proveniente dal Nord America. Arrivi e presenze provenienti da quest'area sono stati alla fine dell'anno rispettivamente **1.337.655** unità e **3.515.987** unità, con una flessione di **-10,03%** negli arrivi e di **-10,20%** nelle presenze.

In lieve flessione la domanda proveniente dal **Centro - Sud America**, che ha fatto registrare **234.852** arrivi (**-0,17%**) e **599.456** presenze (**-1,83%**).

Accentuata, invece, la flessione della domanda proveniente dal **Sud - Est Asiatico**, che ha registrato **582.227** arrivi (**-12,53%**) e **1.319.596** presenze (**-14,14%**).

L'andamento della domanda proveniente dal **Medio Oriente** risulta quasi stabile rispetto all'anno precedente con **85.486** arrivi (**-0,56%**) e **223.854** presenze (**-1,40%**).

Nell'insieme, l'analisi della distribuzione geografica della domanda turistica straniera a Roma (tabelle 3, 4, 11, 12) evidenzia:

- il manifestarsi di una flessione della domanda, ed in particolare dei principali segmenti di domanda estera, a seguito della crisi economico – finanziaria;
- il primato della domanda proveniente dagli USA, seguiti da Regno Unito, Germania, Giappone, Spagna e Francia (tabb. 11 e 12).

L'analisi dei flussi di domanda a livello di singoli paesi aiuta a capire questi processi.

A livello di singole nazionalità, gli USA continuano a detenere il primato di arrivi stranieri (24,79%) e presenze straniere (23,99%) a Roma, seguiti dal Regno Unito (9,69% di arrivi e 10,35% presenze), dalla Germania (7,57% di arrivi e 9,03% di presenze), dal Giappone (7,29% di arrivi e 6,30% di presenze), dalla Spagna (7,18% di arrivi e 7,46% di presenze) e dalla Francia (5,16% di arrivi e 5,60% di presenze) (tabelle 11, 12, 13, 14).

Da rilevare che i primi 10 paesi di provenienza dei flussi di domanda straniera a Roma costituiscono il **70,56%** degli arrivi e il **71,65%** delle presenze straniere (tabelle 11 e 12).

In quanto a scelte di consumo, la domanda straniera ha continuato a privilegiare gli

IL TURISMO IN CIFRE
negli esercizi alberghieri di Roma e Provincia
Rapporto annuale 2008

alberghi di 4 e 5 stelle, mentre la domanda italiana ha manifestato una maggiore propensione verso gli esercizi di medio e basso livello (tabella 8).

La domanda straniera registra, infatti, la seguente distribuzione delle presenze: 9,07% negli alberghi a 5 stelle, 46,74% negli alberghi a 4 stelle, 34,60% negli alberghi a 3 stelle,

7,62% negli alberghi a 2 stelle e 1,97% in quelli a 1 stella (tabella 8).

La domanda italiana ha registrato la seguente distribuzione delle presenze: 4,54% negli alberghi a 5 stelle, 37,51% negli alberghi a 4 stelle, 35,92% negli alberghi a 3 stelle, 17,76% in quelli a 2 stelle e 4,27% in quelli a 1 stella (tabella 8).

Il confronto tra *quote reali di mercato* e *quote potenziali di mercato* evidenzia le seguenti performance (tabella 8):

Categoria	Quota potenziale di mercato	Quota reale di mercato
5 stelle	8,50%	7,70
4 stelle	48,63%	43,95
3 stelle	30,00%	35,00
2 stelle	9,87%	10,68
1 stella	3,00%	2,67
Totale	100,00	100,00

L'insieme della ricettività alberghiera di Roma consiste in circa 43.000 camere e circa 86.000 posti letto.

Categoria	Hotel	Camere	Letti
5 stelle	23	3.421	7.307
4 stelle	191	20.919	41.784
3 stelle	319	13.195	25.783
2 stelle	217	4.354	8.484
1 stella	125	1.417	2.573
Totale	875	43.306	85.931

L'occupazione annua di camere e letti nel 2008 è stata rispettivamente pari al **66,75%** (l'anno precedente è stato pari al **72,95%**) e al **61,15%** (l'anno precedente è stato pari al **65,04%**). Nelle singole categorie di esercizi l'occupazione di camere e letti nel 2008 è stata la seguente (tabella 11):

Categoria	Anno 2008	
	Occupazione camere	Occupazione letti
5 stelle	64,58	51,15
4 stelle	69,75	56,35
3 stelle	68,60	71,37
2 stelle	56,69	64,73
1 stella	43,54	53,90
Totale	66,75	61,15

Aggiungendo ai dati sui flussi di domanda negli esercizi alberghieri quelli diretti verso gli esercizi ricettivi complementari di Roma, pari a **1.827.781** arrivi (+**4,37%**) e **5.777.293** presenze (+**1,94%**), il bilancio complessivo dell'anno 2008 della domanda turistica, nell'insieme delle strutture ricettive alberghiere e complementari di Roma, chiude con una flessione: gli arrivi complessivi sono stati, infatti, **9.727.341** unità con **-3,41%**, mentre le presenze sono

IL TURISMO IN CIFRE
negli esercizi alberghieri di Roma e Provincia
Rapporto annuale 2008

state **24.904.060** con **-3,89%** (si veda il prospetto seguente e la tabella 26).

ROMA - ARRIVIE PRESENZE NELLE STRUTTURE RICETTIVE
 (Hotel, RTA, B&B, Case per ferie, Camping)
 ANNO 2008

Paesi	ANNO 2008			Variazione % 2008/2007	
	Arrivi	Presenze	P. media	Arrivi	Presenze
Totale	9.727.341	24.904.060	2,56	-3,41	-3,89
Italiani	4.098.856	9.598.660	2,34	-1,83	-2,50
Stranieri	5.628.485	15.305.400	2,72	-4,52	-4,74

3. Distribuzione della domanda per categorie di esercizi a Roma

La distribuzione della domanda turistica secondo le categorie di esercizi alberghieri nella città di Roma, ha avuto la seguente articolazione (tabb. 7 e 8):

Esercizi a 5 stelle: 8,34% degli arrivi (**658.738** unità) e **7,70%** delle presenze (**1.472.244** unità). Tra gli stranieri la principale componente di domanda straniera è stata quella proveniente dagli USA con il 34,15% degli arrivi dall'estero ed il 35,90% delle presenze straniere, seguiti dal Regno Unito con il 12,14% degli arrivi e il 12,32% delle presenze straniere, e dalla Francia con il 5,97% degli arrivi e il 5,34% delle presenze (tabb. 7, 8, 13 e 14).

Esercizi a 4 stelle: 44,46% degli arrivi (**3.511.822** unità) e **43,95%** delle presenze

(**8.406.397** unità). Tra gli stranieri la principale componente di domanda straniera è stata quella proveniente dagli USA con il 26,41% degli arrivi dall'estero ed il 24,90% delle presenze straniere, seguiti dal Giappone con l'11,74% degli arrivi e il 10,36% delle presenze straniere, e dal Regno Unito con l'8,24% degli arrivi e il 9,28% delle presenze (tabb. 7, 8, 13 e 14).

Esercizi a 3 stelle: 33,52% degli arrivi (**2.648.082** unità) e **35,00%** delle presenze (**6.693.916** unità). Tra gli stranieri la principale componente di domanda è stata quella proveniente dagli USA con il 22,89% degli arrivi ed il 22,56% delle presenze straniere, seguiti dal Regno Unito con l'11,35% degli arrivi e l'11,67% delle presenze totali di stranieri, e dalla Germania con l'8,43% degli arrivi e il 10,01% delle presenze (tabelle 7, 8, 13 e 14).

Esercizi a 2 stelle: 10,99% degli arrivi (**868.210** unità) e **10,68%** delle presenze (**2.043.451** unità). Tra gli stranieri la principale componente di domanda è stata quella proveniente dalla Germania con il 16,13% degli arrivi ed il 18,29% delle presenze straniere, seguita dagli U.S.A. con il 12,60% degli arrivi e il 13,67% delle presenze totali di stranieri, e dal Regno Unito con l'8,81% degli arrivi e l'8,93% delle presenze (tabelle 7, 8, 13 e 14).

IL TURISMO IN CIFRE
negli esercizi alberghieri di Roma e Provincia
Rapporto annuale 2008

Esercizi a 1 stella: 2,69% degli arrivi (**212.708** unità) e **2,67%** delle presenze (**510.759** unità). Tra gli stranieri la principale componente di domanda è stata quella proveniente dagli USA con il 14,51% degli arrivi ed il 12,62% delle presenze straniere, seguiti dalla Germania con il 14,40% degli arrivi e il 15,51% delle presenze straniere (tabb. 7, 8, 13 e 14).

4. L'analisi della domanda turistica nell'hinterland

Nel resto del territorio della Provincia di Roma gli arrivi complessivi negli esercizi alberghieri sono stati **1.691.589 (-6,01%)** e le presenze **3.352.787 (-5,97%)**, di cui il 64% circa sono presenze italiane e il 36% circa sono presenze straniere (tabelle 5, 6, 19).

La domanda italiana ha registrato un decremento inferiore a quello registrato dalla domanda estera. Gli arrivi italiani sono stati **1.032.618 unità (-4,86%)**, le presenze sono state pari a **2.144.331 unità (-5,56%)**. Gli arrivi stranieri sono stati **658.971 unità (-7,74%)**, le presenze sono ammontate a **1.208.456 (-6,70%)** (tabelle 5 e 6).

L'insieme della ricettività alberghiera dell'hinterland di Roma consiste in circa 9.600 camere e circa 19.500 letti distribuiti come indicato nello schema seguente:

Categoria	Hotel	Camere	Letti
5 stelle	2	59	168
4 stelle	46	3.518	7.011
3 stelle	125	4.129	8.693
2 stelle	75	1.458	2.738
1 stella	33	416	826
Totale	281	9.580	19.436

L'occupazione delle camere negli esercizi alberghieri del resto della Provincia è stata del **45,65%** (contro 51,80% dell'anno precedente), quella dei letti è stata del **47,23%** (contro 50,07% dell'anno precedente) (tab. 17). L'articolazione per categorie di esercizi registra i seguenti tassi di occupazione:

Categoria	Anno 2008	
	Occupazione camere	Occupazione letti
5 e 4 stelle	49,23	44,50
3 stelle	46,70	46,19
2 stelle	37,29	55,62
1 stella	32,68	54,90
Totale	45,65	47,23

Nell'hinterland romano i turisti provenienti dall'Europa costituiscono, con il **48,95%** degli arrivi e il **57,47%** delle presenze straniere nell'area, la principale componente di domanda straniera.

A livello di singoli paesi esteri, il principale bacino di domanda straniera è stato quello USA con il 19,62% degli arrivi stranieri (tab. 18) e il 15,85% delle presenze straniere (tab. 19). Seguono la Francia (8,30% degli arrivi e 9,23% delle presenze), la Germania (7,72%

degli arrivi e 10,56% delle presenze) e il Regno Unito (6,03% degli arrivi e 7,14% delle presenze) (tabelle 18 e 19).

*Aggiungendo ai dati sui flussi di domanda negli esercizi alberghieri quelli diretti verso gli esercizi ricettivi complementari dell'hinterland di Roma, pari a **539.624** arrivi (+5,53%) e **1.459.335** presenze (+4,45%), anche il bilancio complessivo dell'anno 2008 della domanda turistica, nell'insieme delle strutture ricettive alberghiere e complementari dell'hinterland di Roma, chiude con una flessione di arrivi e presenze: gli arrivi complessivi sono stati, infatti, **2.231.213** unità con **-3,45%**, mentre le presenze sono state **4.812.122** con **-3,04%** (si veda il prospetto seguente e la tabella 27).*

HINTERLAND DI ROMA - ARRIVI E PRESENZE NELLE STRUTTURE RICETTIVE
 (Hotel, RTA, B&B, Case per ferie, Camping)
 ANNO 2008

Paesi	ANNO 2008			Variazione % 2008/2007	
	Arrivi	Presenze	P. media	Arrivi	Presenze
Totale	2.231.213	4.812.122	2,16	-3,45	-3,04
Italiani	1.400.380	3.186.108	2,28	-2,14	-2,26
Stranieri	830.833	1.626.014	1,96	-5,60	-4,53

5. Il turismo incoming e outgoing secondo le agenzie di viaggi

L'Osservatorio delle agenzie di viaggi opera lungo due direttrici:

- l'analisi del trend della domanda turistica verso Roma;
- l'analisi del trend del turismo romano (outgoing).

5.1 Il trend delle prenotazioni verso Roma

Nell'attuale situazione di crisi economico – finanziaria che investe tutti i paesi e tutti i settori di attività economica, non è agevole formulare stime sul futuro andamento della domanda turistica: gli scenari cambiano continuamente, come dimostrano le diverse stime sull'andamento del Pil formulate da governi e Commissione Europea negli ultimi mesi. Le prime indicazioni di mercato, soggette naturalmente all'influenza del variare della situazione economica generale e,

pertanto, da prendere con assoluta cautela, ci portano a formulare una primissima stima di flessione della domanda turistica nel 2009 nella misura di circa il 10% negli arrivi e di circa il 12% nelle presenze nell'area romana. In particolare si segnalano i seguenti trend:

Paese	Arrivi	Presenze
USA	-12%	- 14%
Germania	- 8%	- 9%
Regno Unito	-5%	- 6%
Francia	-6%	- 7,5%
Giappone	-16%	-18%
Russia	+15%	+16%
Cina	-6%	-8%

Seguiremo l'evoluzione della situazione macro economica mondiale per aggiornare in futuro le stime sull'andamento della domanda turistica.

5.2 L'outgoing da Roma

Sul versante dell'outgoing, i romani hanno scelto nel 2008 le seguenti destinazioni:

Destinazione	Preferenze	Variazioni %
Mare Italia	15,51%	0,66%
Località termali	7,07%	1,39%
Montagna	29,40%	-0,42%
Città d'arte	21,02%	0,20%
Europa continentale	16,81%	-0,06%
Mare estero	9,09%	-0,88%
Asia	0,56%	-4,23%
Altri paesi	0,55%	-0,16%
Totale	100,00%	

6. Le attività di ristorazione

Le attività di ristorazione sono un elemento fondamentale del sistema di accoglienza e del servizio offerto da un'area turistica. Nell'area di Roma e del suo hinterland sicuramente tante imprese di ristorazione hanno scarso rapporto con l'attività turistica intesa in senso stretto, ma tante altre servono prevalentemente clientela turistica che trova in esse non solo occasione di ristoro, ma anche motivo d'attrazione. Le nostre ricerche sul livello di soddisfazione dei turisti a Roma hanno sempre evidenziato il contributo della ristorazione nel rendere più gradevole il soggiorno ai visitatori della città. Le attività di ristorazione rappresentano pertanto

un importante fattore di servizio alla collettività cittadina e turistica.

L'apporto del settore al PIL dell'area romana è senza dubbio notevole, ma al momento non quantificabile in maniera attendibile.

Ma non è questo l'unico aspetto non conosciuto del settore. Le lacune cognitive sono molto più ampie.

Per colmarle, l'EBTL della Regione Lazio ha deciso di monitorare periodicamente il settore, in modo da fornire nel tempo agli operatori un quadro il più preciso possibile della situazione di mercato e del suo evolversi. Lo studio del settore si pone, perciò, tra gli altri, i seguenti obiettivi:

- definire periodicamente le dimensioni del settore (numero di imprese);
- individuare le tipologie di attività prevalente;
- determinare periodicamente il numero di occupati fissi ed extra;
- stimare periodicamente l'apporto del mondo della ristorazione al sistema economico romano;
- tracciare un profilo dinamico dell'evoluzione delle preferenze dei consumatori e dell'evoluzione del settore.

La frammentarietà del settore e il relativamente accentuato tasso di natalità e mortalità che lo caratterizza, rende sensibilmente variabile nel tempo il numero di imprese.

IL TURISMO IN CIFRE negli esercizi alberghieri di Roma e Provincia Rapporto annuale 2008

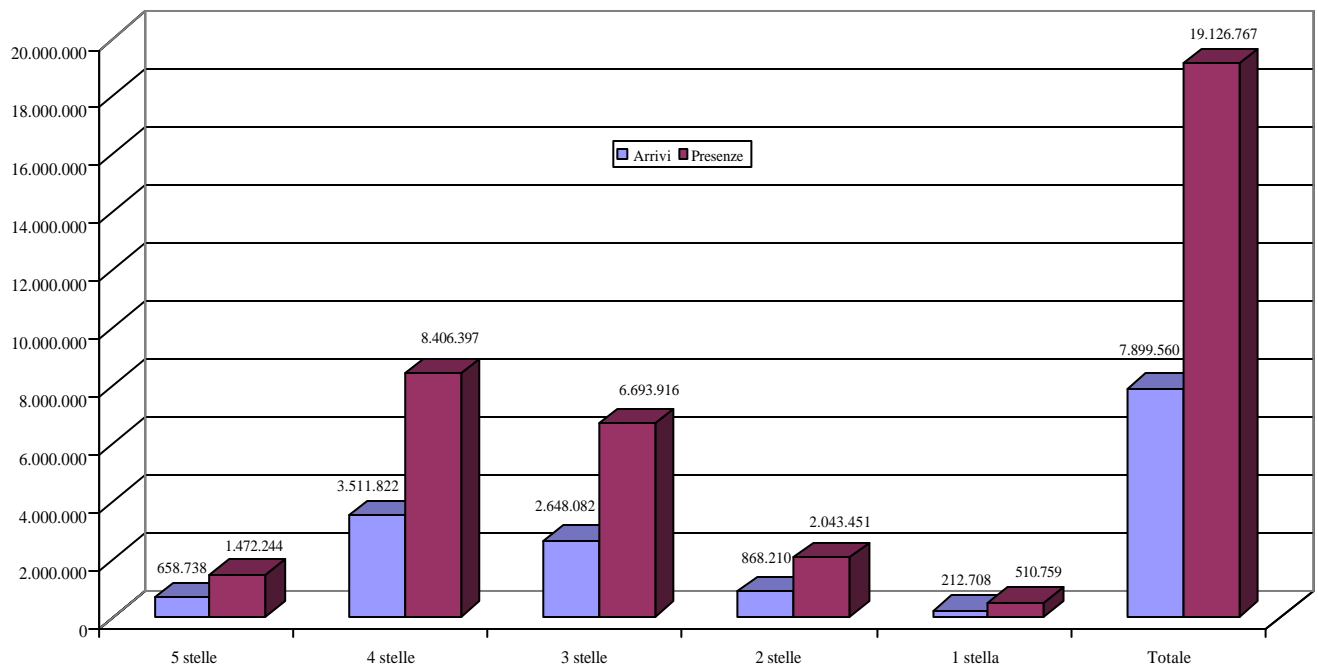
Sul fronte dell'occupazione diretta nel settore, l'occupazione regolare nel settore ammonta a circa **36.500** unità. L'attività di monitoraggio prosegue con il fine aggiornare la dimensione quantitativa del settore, in continua modificazione, oltre che per approfondire gli aspetti qualitativi.

Stima numero di esercizi di ristorazione commerciale nella provincia di Roma (2008)

Codice	Tipologia dichiarata	Numero esercizi
1	Ristorante	810
2	Risto-pizzeria	300
3	Regionale	190
4	Pizzeria	280
5	Romana	120
6	Classica	110
7	etnica	180
8	pesce	130
9	varia	140
Totale Roma		2.260
Hinterland di Roma		1.300
Totale provincia di Roma		3.560

Fonte: EBTL della Regione Lazio
Dati in corso di aggiornamento

Figura 1 - Roma - Arrivi e presenze negli esercizi alberghieri - Anno 2008



IL TURISMO IN CIFRE

negli esercizi alberghieri di Roma e Provincia

Rapporto annuale 2008

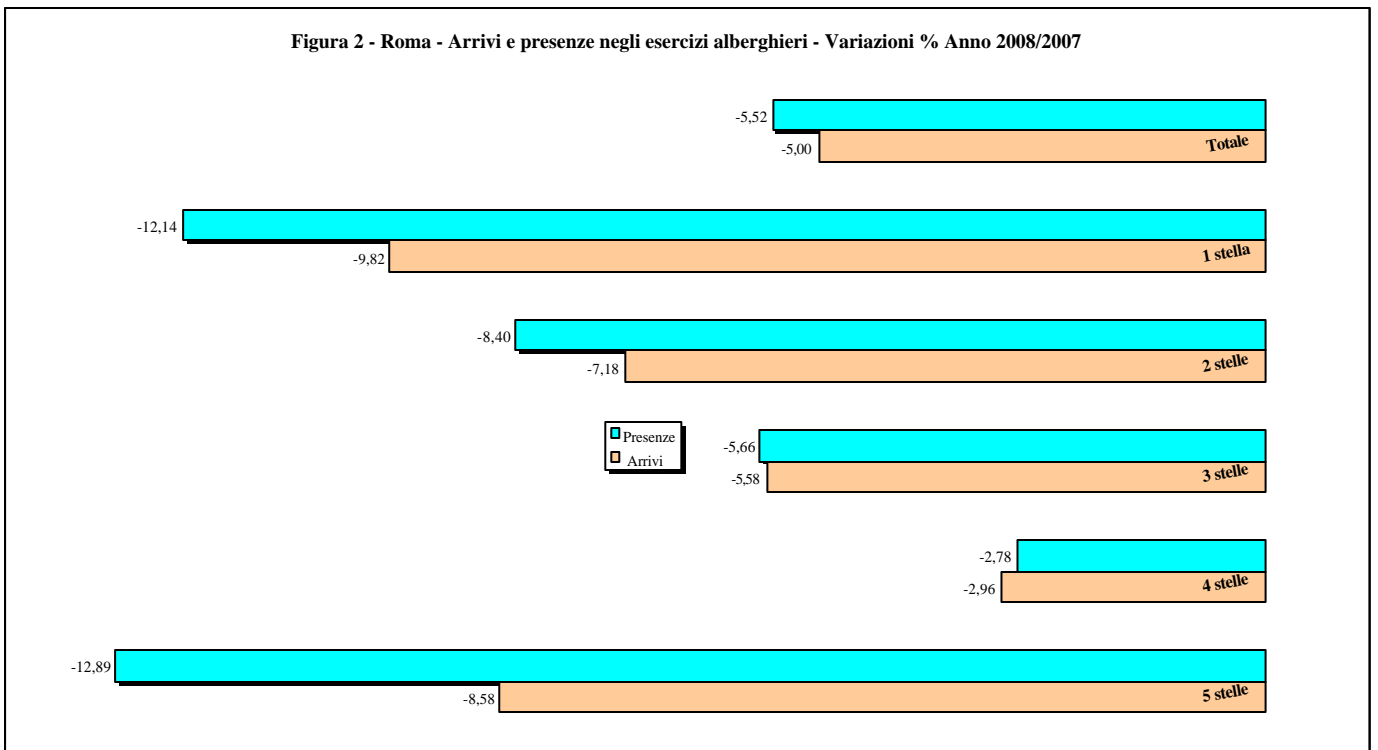
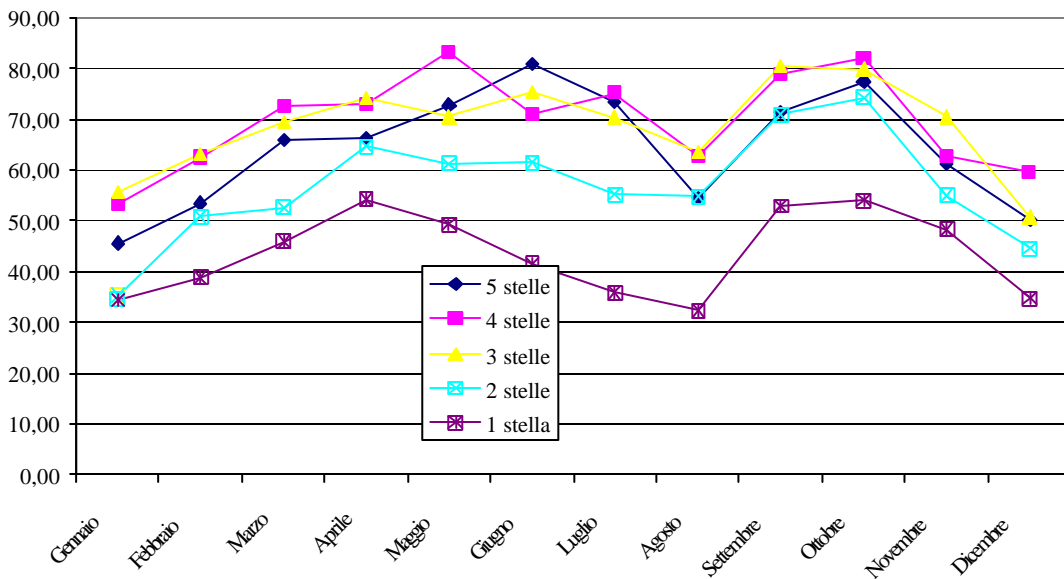


Figura 3 - Roma - Occupazione camere negli esercizi alberghieri - Anno 2008



IL TURISMO IN CIFRE

negli esercizi alberghieri di Roma e Provincia

Rapporto annuale 2008

Figura 4 - Roma - Occupazione letti negli esercizi alberghieri - Anno 2008

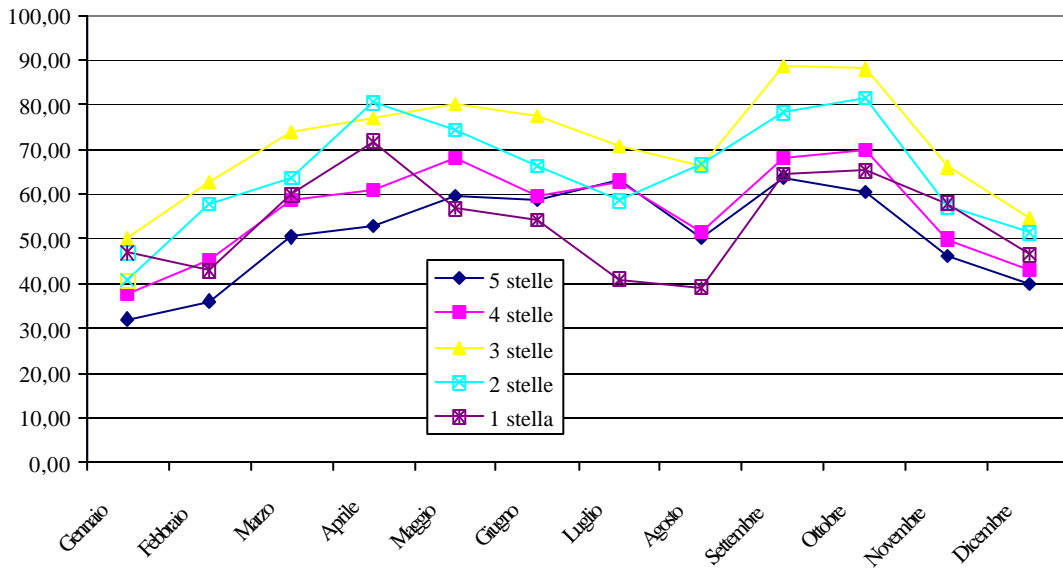
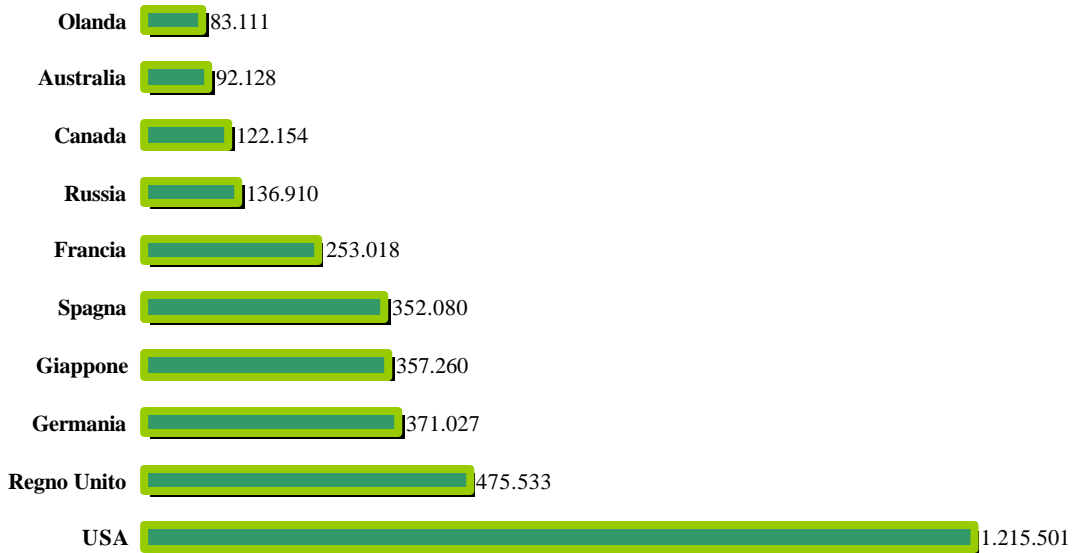


Figura 5 - Roma - Arrivi delle prime 10 nazionalità negli esercizi alberghieri - Anno 2008



IL TURISMO IN CIFRE

negli esercizi alberghieri di Roma e Provincia

Rapporto annuale 2008

Figura 6 - Roma - Presenze delle prime 10 nazionalità negli esercizi alberghieri - Anno 2008

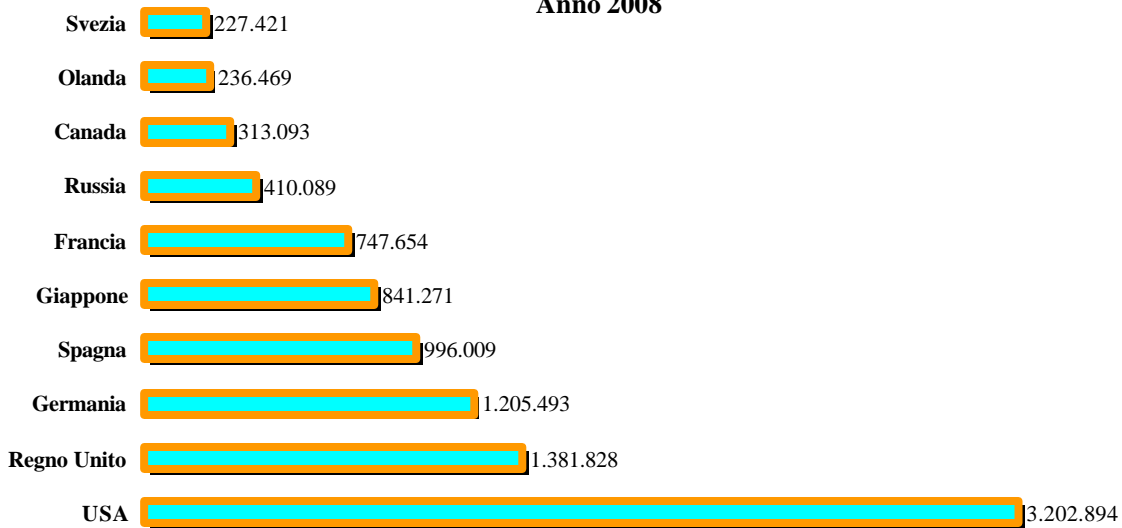
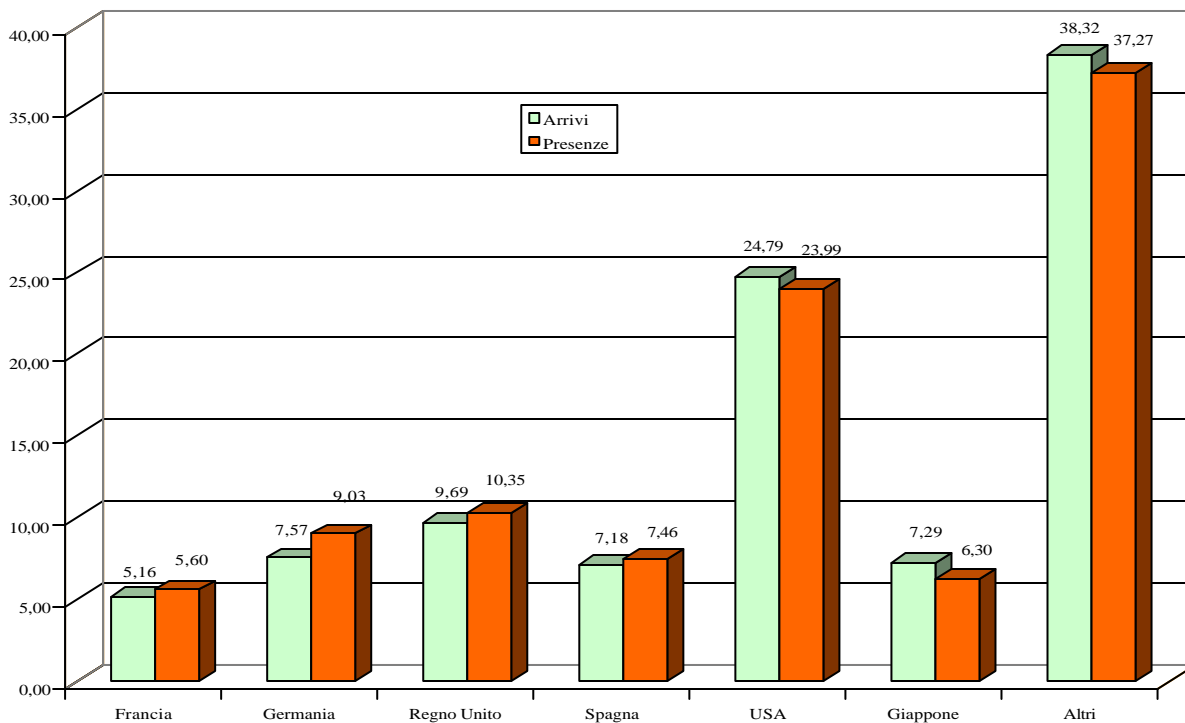


Fig. 7 - Roma - Quote di mercato degli stranieri negli esercizi alberghieri - Anno 2008



IL TURISMO IN CIFRE

negli esercizi alberghieri di Roma e Provincia

Rapporto annuale 2008

Figura 8 - Hinterland di Roma - Quote di mercato degli stranieri negli esercizi alberghieri - Anno 2008

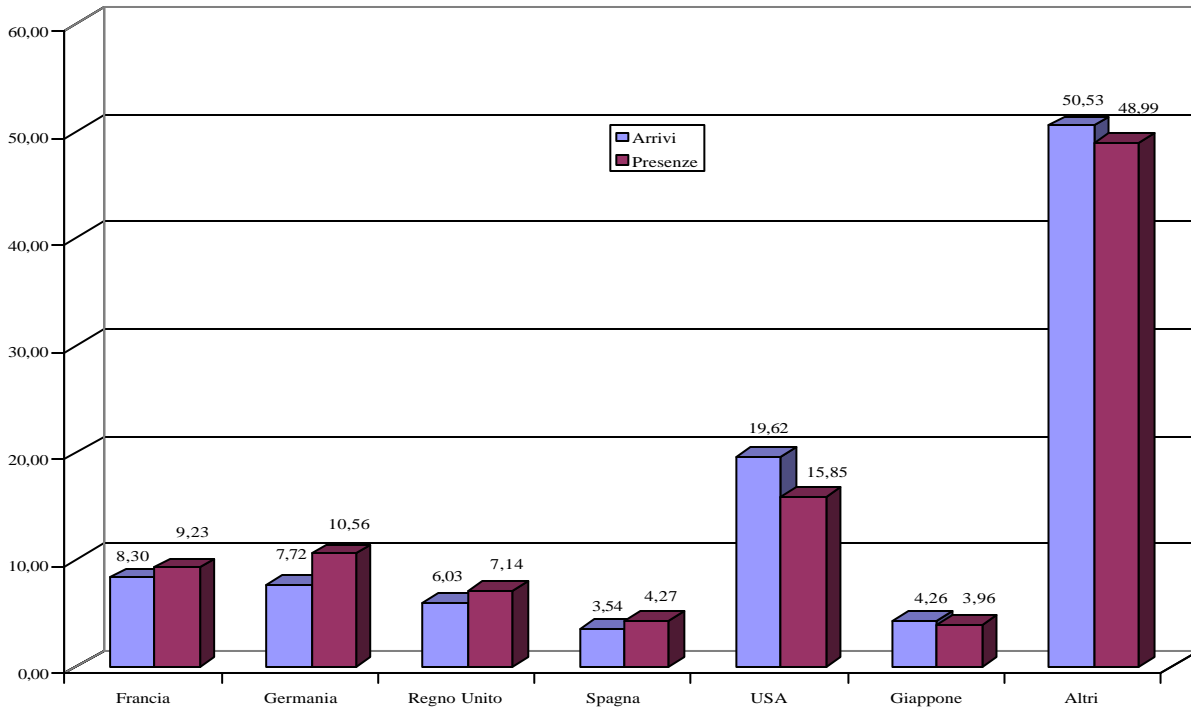
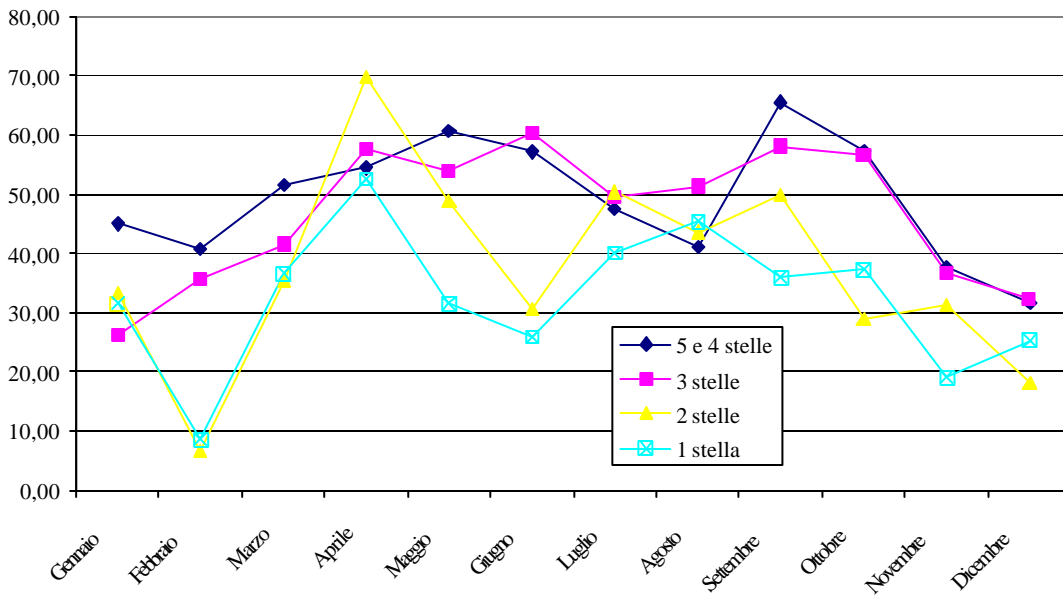
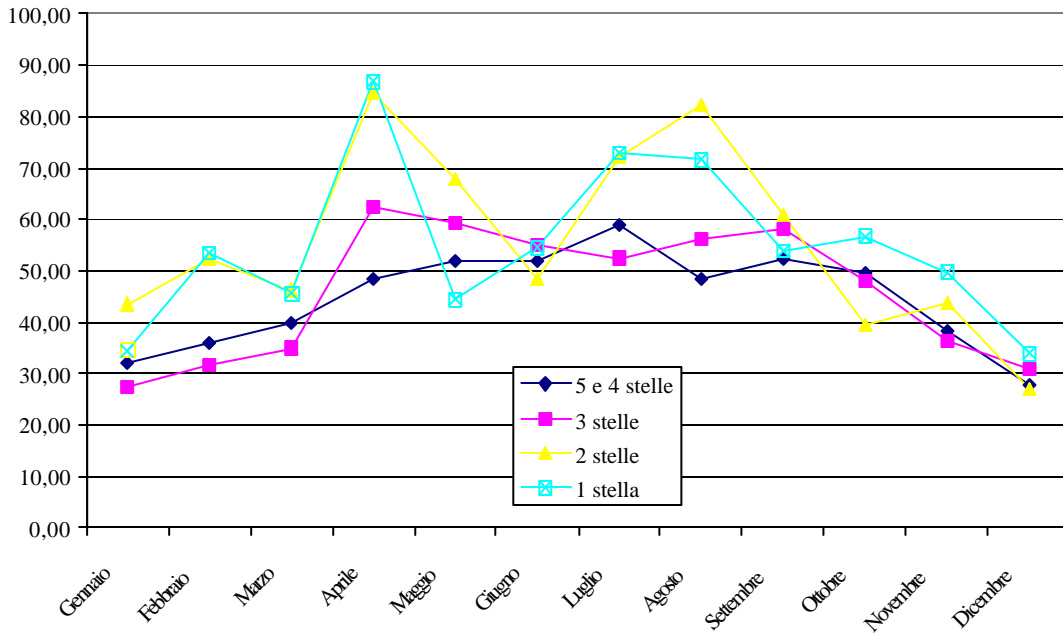


Figura 9 - Hinterland di Roma - Occupazione camere negli esercizi alberghieri - Anno 2008



IL TURISMO IN CIFRE
 negli esercizi alberghieri di Roma e Provincia
 Rapporto annuale 2008

Figura 10 - Hinterland di Roma - Occupazione letti negli esercizi alberghieri - Anno 2008



IL TURISMO IN CIFRE

negli esercizi alberghieri di Roma e Provincia

Rapporto annuale 2008

Tab. 2 - Totale Provincia di Roma - Variazioni % di arrivi e presenze negli esercizi alberghieri - Anno 2008/2007

Paesi	5 stelle		4 stelle		3 stelle		2 stelle		1 stella		Totale	
	Arrivi	Presenze	Arrivi	Presenze	Arrivi	Presenze	Arrivi	Presenze	Arrivi	Presenze	Arrivi	Presenze
Totale	-8,58	-12,89	-3,34	-2,97	-5,49	-5,71	-7,83	-8,56	-9,18	-10,90	-5,18	-5,59
Italiani	-3,94	-6,50	-1,81	-2,70	-4,93	-6,86	-8,00	-8,78	-7,22	-7,42	-4,45	-5,88
Stranieri	-9,96	-14,17	-4,14	-3,08	-5,95	-5,01	-7,51	-8,25	-12,03	-15,31	-5,70	-5,43
Francia	-13,27	-9,14	-0,32	-0,26	1,76	-0,78	0,60	-2,10	-7,38	-0,60	-1,00	-1,42
Germania	-9,67	-12,58	-4,42	-7,42	-7,96	-5,39	-15,82	-12,27	-4,36	-15,70	-7,84	-7,89
Regno Unito	-11,93	-11,64	-2,62	-2,88	-4,47	-2,80	-6,91	-10,40	-18,93	-19,75	-5,13	-4,65
Belgio	-0,06	-9,22	2,90	3,44	-5,52	-7,42	-8,92	-7,49	-63,00	-53,20	-4,23	-5,09
Lussemburgo	-7,07	-24,20	10,39	10,10	0,00	-5,26	-69,63	-84,97	227,59	198,70	-1,65	-9,19
Olanda	-2,86	-12,55	11,71	11,30	-0,16	-0,34	-7,17	-9,03	-23,26	-26,66	1,76	0,27
Austria	4,20	-7,80	-8,29	-6,73	-6,71	-3,57	-3,21	-7,73	-23,22	-30,32	-6,38	-6,52
Danimarca	-9,25	-12,75	6,16	11,21	-5,18	-3,02	9,30	7,57	-10,01	-19,53	0,52	1,75
Irlanda	-15,76	-20,01	6,98	11,45	-5,09	-6,02	-13,84	-22,46	-44,96	-43,96	-2,65	-1,56
Spagna	-10,67	-15,17	-6,19	-1,93	2,06	-0,71	0,91	-4,29	15,35	11,47	-3,06	-2,20
Portogallo	8,68	14,05	-5,49	-9,39	-12,94	-7,98	-11,38	2,79	-33,93	-6,62	-7,50	-7,47
Grecia	-6,20	-12,00	12,66	14,94	13,52	10,98	-23,82	-30,14	7,14	-4,47	8,26	8,27
Svezia	-1,80	-8,30	9,54	8,86	-0,79	-2,54	-7,83	-14,41	-13,48	4,95	1,54	-1,00
Finlandia	-17,38	-16,44	29,85	25,89	-0,31	-0,61	29,59	25,61	-25,39	-44,01	11,93	8,86
Islanda	-3,07	-40,32	-45,18	-50,72	-28,89	-22,97	-64,10	-70,09	-10,87	45,05	-33,61	-42,83
Svizzera	-1,17	-3,45	4,95	0,50	-4,83	-2,45	-15,03	-17,67	-25,14	-23,27	-2,60	-3,75
Polonia	14,61	-0,15	10,93	16,96	-2,15	6,59	2,10	1,40	-31,40	-29,65	1,58	6,21
Russia	34,69	19,06	30,96	39,12	8,19	15,75	-11,21	-13,81	-41,79	-29,76	20,19	25,06
Norvegia	0,19	-3,43	12,16	5,67	-3,80	1,08	0,99	-0,65	-25,28	-40,41	1,10	1,26
Croazia	38,56	21,78	-7,60	-2,51	-21,78	-23,16	18,85	5,05	-14,20	-31,57	-8,29	-12,25
Repubblica Ceca	13,46	23,59	10,90	19,61	5,46	20,83	23,09	7,30	-28,64	-24,49	9,94	16,95
Slovacchia	50,00	54,85	50,44	52,42	-12,27	-11,41	-10,72	-8,76	62,50	54,40	0,87	4,78
Slovenia	-35,42	-41,56	62,28	64,84	-8,89	0,62	-2,80	-18,56	280,00	235,42	13,18	15,72
Turchia	19,31	16,77	5,14	7,15	8,30	5,87	-26,02	-9,29	-11,70	-6,92	4,94	6,67
Ungheria	-13,91	-21,47	10,16	11,66	-7,77	-6,47	-18,60	-12,40	20,81	30,63	-2,48	-0,06
Altri paesi europei	-15,78	-22,18	17,68	12,59	13,35	19,54	-5,33	0,92	-0,49	-2,46	9,22	10,92
Totale Europa	-6,29	-8,96	2,02	2,16	-1,51	-0,42	-6,49	-7,36	-11,23	-13,31	-1,34	-1,14
USA	-16,69	-20,89	-7,14	-5,72	-15,38	-14,24	-11,04	-13,09	-28,71	-35,67	-11,42	-11,47
Canada	-0,47	-3,89	9,97	7,83	-0,86	4,94	-0,04	4,17	-17,92	-23,70	4,13	4,68
Totale Nord America	-15,79	-20,00	-5,77	-4,69	-14,04	-12,60	-9,61	-10,95	-27,35	-34,11	-10,12	-10,19
Messico	-9,79	-6,27	-6,57	-9,77	-10,30	-17,69	-18,44	-6,19	-38,75	-35,80	-9,79	-11,99
Argentina	-8,15	-17,67	1,18	-0,38	-8,47	-3,19	-4,73	-4,95	10,04	-7,44	-3,21	-2,90
Brasile	36,76	32,79	17,70	13,98	1,79	-5,13	10,19	1,31	4,60	7,77	11,52	6,33
Venezuela	16,96	4,46	7,80	-0,06	-6,56	-9,70	-0,86	-12,88	-16,71	-13,20	1,92	-4,43
Altri paesi americani	-25,44	-23,85	-3,00	-5,29	-8,23	-4,00	-9,45	-12,00	9,48	20,14	-7,07	-6,14
Totale Centro-Sud America	0,75	0,03	3,55	0,64	-5,34	-6,95	-4,75	-5,86	-0,66	1,22	-0,93	-2,83
Giappone	-23,75	-35,17	-13,85	-13,88	-20,29	-21,88	-18,79	-21,99	35,44	86,94	-15,39	-16,36
Cina	1,97	3,40	-16,66	-16,50	-16,45	-12,67	18,07	19,92	10,00	12,52	-15,00	-13,17
Corea del Sud	-37,76	-35,02	-10,62	-13,60	-7,27	-9,98	4,95	46,20	-26,37	-21,49	-10,36	-12,76
Altri Sud-Est Asiatico	-11,26	-21,80	-10,11	-12,27	20,21	13,84	-11,75	4,04	24,68	3,34	-4,12	-6,69
Totale Sud-Est Asia	-18,63	-28,43	-13,35	-13,93	-11,48	-13,14	-5,90	1,38	20,52	17,66	-12,90	-13,98
Israele	7,37	7,52	10,84	3,60	-4,66	-0,29	-35,74	-43,55	-13,32	-23,18	2,63	-0,08
Egitto	0,90	-15,82	22,79	8,38	-35,90	-33,21	-74,21	-74,04	24,42	56,34	-3,25	-10,14
Altri Medio Oriente	21,78	7,01	-12,46	-2,23	-18,28	-18,98	-13,67	-23,55	-6,29	-9,86	-3,51	-3,20
Totale Medio Oriente	18,99	5,58	-1,94	0,59	-13,57	-11,94	-26,42	-32,98	-7,67	-14,57	-1,49	-2,77
Paesi Africa Mediterranea	0,87	-12,94	13,89	-9,29	3,36	21,42	-36,24	-43,36	32,49	13,29	-0,90	-7,91
Sud Africa	1,88	5,24	-0,39	-7,84	-7,40	-5,71	8,04	-15,64	55,45	71,86	-0,87	-5,28
Altri Paesi Africa	-2,09	-10,35	-29,08	-22,90	-10,80	-15,63	-47,69	-53,34	24,52	-13,42	-21,36	-23,03
Australia	14,20	4,06	-3,17	-3,90	4,01	1,34	-7,39	-4,02	-28,03	-27,63	-0,18	-2,05
Nuova Zelanda	-12,27	-23,86	-12,81	-5,60	-10,32	-18,04	-37,28	-36,43	-17,04	-5,66	-13,80	-14,89
Altri extra-europei	-39,23	-38,63	-15,56	-5,32	-4,20	-19,24	4,78	2,21	40,63	21,32	-15,29	-10,08

Fonte: EBTL - ROMA E LAZIO Il turismo in cifre

N.B. Dato l'esiguo numero di imprese, per rispetto della riservatezza aziendale, i dati relativi al mercato 5 stelle dell'hinterland sono stati accorpate a quelli del mercato 4 stelle dell'hinterland stesso

IL TURISMO IN CIFRE

negli esercizi alberghieri di Roma e Provincia

Rapporto annuale 2008

Tab. 3 - Roma - Arrivi e presenze negli esercizi alberghieri - Anno 2008

Paesi	5 stelle		4 stelle		3 stelle		2 stelle		1 stella		Totale	
	Arrivi	Presenze	Arrivi	Presenze	Arrivi	Presenze	Arrivi	Presenze	Arrivi	Presenze	Arrivi	Presenze
Totale	658.738	1.472.244	3.511.822	8.406.397	2.648.082	6.693.916	868.210	2.043.451	212.708	510.759	7.899.560	19.126.767
Italiani	158.632	262.384	1.154.247	2.168.143	1.066.246	2.076.234	510.008	1.026.451	109.595	247.312	2.998.728	5.780.524
Stranieri	500.106	1.209.860	2.357.575	6.238.254	1.581.836	4.617.682	358.202	1.017.000	103.113	263.447	4.900.832	13.346.243
Francia	29.846	64.592	79.111	241.306	110.227	342.994	24.357	70.836	9.477	27.926	253.018	747.654
Germania	22.287	53.444	142.840	463.089	133.298	462.222	57.739	185.896	14.863	40.842	371.027	1.205.493
Regno Unito	60.778	149.215	194.162	579.048	179.738	539.338	31.559	90.849	9.296	23.378	475.533	1.381.828
Belgio	6.499	14.036	18.848	49.241	23.810	62.684	9.851	26.060	709	1.806	59.717	153.827
Lussemburgo	539	1.109	2.473	6.781	1.648	4.481	154	267	95	230	4.909	12.868
Olanda	7.129	15.371	28.433	83.583	34.417	101.731	9.179	25.003	3.953	10.781	83.111	236.469
Austria	2.927	7.034	12.357	36.713	20.791	58.298	11.630	34.750	1.392	3.687	49.097	140.482
Danimarca	2.699	6.712	11.296	38.995	23.540	74.151	16.044	51.251	1.952	5.811	55.531	176.920
Irlanda	5.269	12.886	33.918	104.219	23.428	70.681	4.788	11.952	1.563	4.285	68.966	204.023
Spagna	21.105	51.526	188.544	535.818	111.505	332.008	24.061	58.853	6.865	17.804	352.080	996.009
Portogallo	2.504	5.900	22.128	61.704	10.446	29.720	1.290	3.884	212	581	36.580	101.789
Grecia	8.211	18.201	35.150	97.575	12.978	33.942	1.880	4.195	435	1.092	58.654	155.005
Svezia	5.127	12.059	29.808	79.105	30.921	96.745	10.927	34.073	1.684	5.439	78.467	227.421
Finlandia	1.769	4.675	10.777	29.093	9.576	27.767	4.038	12.331	714	2.041	26.874	75.907
Islanda	662	1.255	998	2.864	587	1.663	42	105	41	132	2.330	6.019
Svizzera	7.445	15.992	18.179	51.816	21.656	66.081	5.220	13.516	1.717	4.358	54.217	151.763
Polonia	1.883	3.983	8.731	23.187	8.571	23.658	4.564	11.368	1.117	3.003	24.866	65.199
Russia	21.544	55.785	64.067	192.206	47.487	153.334	3.238	7.489	574	1.275	136.910	410.089
Norvegia	3.692	9.025	19.437	56.050	30.169	94.152	7.525	20.905	1.082	2.045	61.905	182.177
Croazia	539	1.096	1.541	4.487	1.545	3.960	1.002	1.615	115	272	4.742	11.430
Repubblica Ceca	843	2.153	5.631	14.684	4.040	11.379	1.906	4.161	289	771	12.709	33.148
Slovacchia	261	638	1.169	3.202	1.076	2.755	1.009	2.138	182	491	3.697	9.224
Slovenia	206	426	1.894	4.797	3.005	7.545	387	759	156	380	5.648	13.907
Turchia	2.546	5.912	10.851	28.709	5.376	13.030	1.123	2.577	249	578	20.145	50.806
Ungheria	761	1.737	4.996	13.501	4.661	12.820	2.211	6.120	1.172	3.145	13.801	37.323
Altri paesi europei	7.108	16.786	53.122	142.523	53.715	161.832	15.639	42.228	7.680	21.998	137.264	385.367
Totale Europa	224.179	531.548	1.000.461	2.944.296	908.211	2.788.971	251.363	723.181	67.584	184.151	2.451.798	7.172.147
USA	170.817	434.517	622.375	1.553.996	362.246	1.042.080	45.086	139.063	14.977	33.238	1.215.501	3.202.894
Canada	12.003	29.108	60.426	139.567	39.743	114.883	7.546	23.675	2.436	5.860	122.154	313.093
Totale Nord America	182.820	463.625	682.801	1.693.563	401.989	1.156.963	52.632	162.738	17.413	39.098	1.337.655	3.515.987
Messico	4.745	12.845	22.153	54.463	14.260	32.848	4.202	11.370	596	1.345	45.956	112.871
Argentina	2.016	5.175	21.558	54.929	14.319	33.848	4.758	11.606	862	1.919	43.513	107.477
Brasile	7.073	19.739	33.110	87.702	28.896	73.684	7.108	16.300	1.623	3.913	77.810	201.338
Venezuela	1.117	3.048	7.338	19.128	4.415	11.160	1.366	3.483	300	740	14.536	37.559
Altri paesi americani	3.607	9.633	19.991	53.047	21.545	60.555	5.788	12.624	2.106	4.352	53.037	140.211
Totale Centro-Sud America	18.558	50.440	104.150	269.269	83.435	212.095	23.222	55.383	5.487	12.269	234.852	599.456
Giappone	16.285	34.350	276.597	647.097	58.788	146.162	4.497	10.598	1.093	3.064	357.260	841.271
Cina	3.419	7.023	42.355	79.362	11.163	24.755	4.552	11.841	702	1.492	62.191	124.473
Corea del Sud	1.126	2.672	41.439	84.949	11.886	25.840	1.379	2.908	215	537	56.045	116.906
Altri Sud-Est Asiatico	8.991	19.823	67.780	142.423	22.178	54.490	5.593	16.063	2.189	4.147	106.731	236.946
Totale Sud-Est Asia	29.821	63.868	428.171	953.831	104.015	251.247	16.021	41.410	4.199	9.240	582.227	1.319.596
Israele	2.273	5.174	14.596	39.058	7.785	21.659	943	1.910	474	1.233	26.071	69.034
Egitto	1.229	2.783	3.552	9.700	1.368	3.760	86	139	91	194	6.326	16.576
Altri Medio Oriente	20.384	46.247	23.423	69.066	6.816	17.302	2.120	4.872	346	757	53.089	138.244
Totale Medio Oriente	23.886	54.204	41.571	117.824	15.969	42.721	3.149	6.921	911	2.184	85.486	223.854
Paesi Africa Mediterranea	2.444	5.094	3.413	10.353	3.716	9.561	1.718	3.660	832	2.097	12.123	30.765
Sud Africa	1.303	3.094	3.622	8.520	3.587	9.646	1.145	2.645	295	625	9.952	24.530
Altri Paesi Africa	2.017	4.783	4.697	12.648	4.131	10.336	1.533	2.980	1.202	2.518	13.580	33.265
Australia	8.072	18.752	35.675	84.982	40.811	97.363	4.529	12.218	3.041	6.986	92.128	220.301
Nuova Zelanda	779	1.564	5.387	13.029	6.703	16.790	907	1.864	800	1.729	14.576	34.976
Altri extra-europei	6.227	12.888	47.627	129.939	9.269	21.989	1.983	4.000	1.349	2.550	66.455	171.366

Fonte: EBTL - ROMA E LAZIO Il turismo in cifre

IL TURISMO IN CIFRE

negli esercizi alberghieri di Roma e Provincia

Rapporto annuale 2008

Tab. 4 - Roma - Variazioni % di arrivi e presenze negli esercizi alberghieri - Anno 2008/2007

Paesi	5 stelle		4 stelle		3 stelle		2 stelle		1 stella		Totale	
	Arrivi	Presenze	Arrivi	Presenze	Arrivi	Presenze	Arrivi	Presenze	Arrivi	Presenze	Arrivi	Presenze
Totale	-8,58	-12,89	-2,96	-2,78	-5,58	-5,66	-7,18	-8,40	-9,82	-12,14	-5,00	-5,52
Italiani	-3,94	-6,50	-1,75	-2,68	-5,07	-7,20	-7,55	-9,32	-7,83	-8,85	-4,31	-6,00
Stranieri	-9,96	-14,17	-3,55	-2,82	-5,91	-4,94	-6,66	-7,45	-11,85	-15,01	-5,42	-5,32
Francia	-13,27	-9,14	-0,86	-1,48	1,74	0,15	5,30	2,53	-4,97	1,97	-1,03	-0,97
Germania	-9,67	-12,58	-6,54	-8,81	-8,45	-5,42	-14,39	-11,25	-2,28	-14,45	-8,56	-8,32
Regno Unito	-11,93	-11,64	-4,15	-3,80	-4,06	-2,32	-6,07	-9,64	-16,40	-17,94	-5,58	-4,83
Belgio	-0,06	-9,22	-0,73	-1,43	-4,44	-4,64	-8,22	-6,80	-61,76	-52,17	-5,20	-5,56
Lussemburgo	-7,07	-24,20	22,73	21,00	8,99	0,72	-69,63	-84,97	227,59	198,70	5,73	-3,75
Olanda	-2,86	-12,55	14,58	12,16	-1,82	1,23	-6,76	-8,26	-21,75	-25,96	1,23	0,88
Austria	4,20	-7,80	-9,81	-6,70	-6,15	-4,50	-2,43	-7,48	-22,58	-30,43	-6,27	-6,89
Danimarca	-9,25	-12,75	3,50	9,75	-4,58	-2,50	10,37	8,06	-10,21	-19,64	0,47	1,72
Irlanda	-15,76	-20,01	5,59	8,72	-2,68	-4,86	-13,48	-22,48	-44,96	-43,96	-2,62	-2,53
Spagna	-10,67	-15,17	-5,95	-1,26	1,37	-1,08	2,37	-2,24	19,41	15,54	-3,10	-1,84
Portogallo	8,68	14,05	-5,95	-9,69	-10,54	-1,65	-7,19	10,59	-32,48	-3,33	-6,71	-5,60
Grecia	-6,20	-12,00	13,00	15,09	11,73	8,98	-25,57	-31,88	1,64	-9,08	7,76	7,66
Svezia	-1,80	-8,30	10,32	11,76	-0,64	-2,23	-8,45	-15,13	-12,75	5,41	1,60	-0,34
Finlandia	-17,38	-16,44	32,72	24,74	-0,89	-0,86	33,31	26,99	-25,39	-44,01	12,40	8,01
Islanda	-3,07	-40,32	-44,83	-50,46	-20,03	-17,35	-59,22	-68,66	-10,87	45,05	-30,96	-41,69
Svizzera	-1,17	-3,45	0,74	1,68	-6,94	-3,84	-15,30	-17,33	-23,62	-20,82	-5,32	-4,01
Polonia	14,61	-0,15	13,15	18,96	1,42	-1,11	8,20	-7,64	-25,58	-25,07	5,68	2,32
Russia	34,69	19,06	28,76	36,75	10,32	17,48	8,62	6,82	-44,97	-36,88	21,35	25,43
Norvegia	0,19	-3,43	12,74	5,84	-5,50	0,17	0,99	-0,62	-25,28	-40,41	0,25	0,78
Croazia	38,56	21,78	7,24	15,79	19,95	12,50	105,75	40,80	-1,71	-30,26	27,54	16,25
Repubblica Ceca	13,46	23,59	11,44	25,03	30,96	47,17	9,48	5,45	-4,62	-11,28	16,33	27,33
Slovacchia	50,00	54,85	28,32	38,43	10,59	1,70	37,28	25,84	142,67	117,26	28,91	25,34
Slovenia	-35,42	-41,56	4,07	21,01	16,74	16,04	-57,93	-66,07	188,89	185,71	-0,69	2,52
Turchia	19,31	16,77	0,87	3,49	20,54	19,00	-25,18	-8,13	-10,43	-5,71	5,31	7,70
Ungheria	-13,91	-21,47	11,34	12,64	8,80	8,61	-12,19	-2,63	21,45	35,15	5,05	7,83
Altri paesi europei	-15,78	-22,18	19,28	12,27	18,56	19,80	-9,02	1,38	5,29	2,94	11,81	11,18
Totale Europa	-6,29	-8,96	0,90	1,40	-0,97	0,08	-5,37	-6,45	-9,65	-11,98	-1,47	-1,16
USA	-16,69	-20,89	-6,22	-5,12	-15,89	-14,51	-11,95	-13,34	-28,52	-35,52	-11,38	-11,47
Canada	-0,47	-3,89	12,03	8,70	2,60	6,30	0,45	4,81	-19,74	-24,14	5,96	5,39
Totale Nord America	-15,79	-20,00	-4,85	-4,12	-14,37	-12,82	-10,36	-11,10	-27,41	-34,04	-10,03	-10,20
Messico	-9,79	-6,27	-6,45	-9,29	-8,55	-16,16	-18,74	-6,36	-36,39	-33,51	-9,25	-11,19
Argentina	-8,15	-17,67	1,33	-0,25	-5,98	-0,27	-4,46	-4,73	-6,71	-14,52	-2,44	-2,05
Brasile	36,76	32,79	22,35	17,60	1,67	-5,33	12,26	3,41	5,18	10,38	13,54	7,91
Venezuela	16,96	4,46	10,26	2,88	-11,89	-12,84	0,59	-11,82	-10,71	-5,97	1,54	-3,82
Altri paesi americani	-25,44	-23,85	-3,39	-5,27	-8,72	-2,99	-4,79	-7,02	7,89	22,42	-7,22	-5,39
Totale Centro-Sud America	0,75	0,03	4,82	1,89	-5,03	-6,23	-2,92	-3,87	-3,60	0,94	-0,17	-1,83
Giappone	-23,75	-35,17	-13,76	-14,17	-22,54	-24,22	-18,77	-21,96	36,80	88,44	-15,80	-17,12
Cina	1,97	3,40	-7,46	-10,41	-11,93	-14,98	21,94	24,91	-10,00	-6,57	-6,21	-8,19
Corea del Sud	-37,76	-35,02	-14,24	-15,61	3,09	5,49	5,91	47,99	-26,37	-21,49	-11,39	-11,38
Altri Sud-Est Asiatico	-11,26	-21,80	-7,95	-11,17	10,00	9,46	-4,99	11,77	12,26	-8,19	-4,50	-6,84
Totale Sud-Est Asia	-18,63	-28,43	-12,34	-13,57	-13,51	-15,20	-2,66	5,11	9,89	9,69	-12,53	-14,14
Israele	7,37	7,52	12,93	5,73	4,99	8,00	-36,80	-44,10	-12,87	-23,89	6,44	3,27
Egitto	0,90	-15,82	8,23	2,87	-33,27	-32,04	-68,27	-68,97	295,65	743,48	-7,57	-11,54
Altri Medio Oriente	21,78	7,01	-13,69	-2,24	-14,03	-15,41	-11,70	-21,44	-18,59	-17,98	-2,82	-2,26
Totale Medio Oriente	18,99	5,58	-4,09	0,69	-8,19	-7,21	-24,38	-31,25	-8,17	-14,89	-0,56	-1,40
Paesi Africa Mediterranea	0,87	-12,94	-3,04	-13,53	1,75	20,57	-31,20	-42,02	65,08	38,23	-3,76	-8,39
Sud Africa	1,88	5,24	0,06	-6,49	-3,55	-4,95	8,74	-16,40	49,75	56,64	0,85	-4,78
Altri Paesi Africa	-2,09	-10,35	-33,35	-24,56	-15,23	-15,60	-43,80	-46,50	27,06	-12,99	-23,08	-22,30
Australia	14,20	4,06	-3,14	-3,51	3,49	1,06	-9,33	-5,86	-27,18	-26,95	-0,41	-2,08
Nuova Zelanda	-12,27	-23,86	-10,83	-5,08	-13,65	-20,00	-37,28	-36,43	-18,03	-6,69	-14,83	-15,83
Altri extra-europei	-39,23	-38,63	1,62	4,06	-4,33	-20,94	-6,90	-15,15	53,64	19,77	-4,81	-5,07

Fonte: EBTL - ROMA E LAZIO Il turismo in cifre

IL TURISMO IN CIFRE

negli esercizi alberghieri di Roma e Provincia

Rapporto annuale 2008

Tab. 5 - Hinterland di Roma - Arrivi e presenze negli esercizi alberghieri - Anno 2008

Paesi	5 e 4 stelle		3 stelle		2 stelle		1 stella		Totale	
	Arrivi	Presenze	Arrivi	Presenze	Arrivi	Presenze	Arrivi	Presenze	Arrivi	Presenze
Totale	695.697	1.165.228	673.965	1.480.187	247.951	541.841	73.976	165.531	1.691.589	3.352.787
Italiani	320.434	536.558	438.910	997.118	209.391	465.619	63.883	145.036	1.032.618	2.144.331
Stranieri	375.263	628.670	235.055	483.069	38.560	76.222	10.093	20.495	658.971	1.208.456
Francia	19.684	37.116	28.742	61.669	5.521	11.116	733	1.539	54.680	111.440
Germania	22.945	52.074	22.715	64.343	4.205	8.975	992	2.126	50.857	127.518
Regno Unito	23.765	50.031	14.053	32.431	1.555	3.041	372	830	39.745	86.333
Belgio	6.319	10.951	3.640	8.315	83	146			10.042	19.412
Lussemburgo	108	166	43	73					151	239
Olanda	9.391	13.754	7.253	17.321	262	558	98	235	17.004	31.868
Austria	1.723	3.020	1.877	4.507	145	369	30	56	3.775	7.952
Danimarca	1.631	3.311	820	1.609	120	249	8	14	2.579	5.183
Irlanda	2.861	7.670	2.041	4.295	85	237			4.987	12.202
Spagna	9.121	19.000	11.839	28.064	1.811	3.503	544	1.008	23.315	51.575
Portogallo	766	1.186	995	2.058	26	60	8	11	1.795	3.315
Grecia	2.081	3.606	975	2.432	84	197	30	63	3.170	6.298
Svezia	2.960	5.679	2.612	3.913	243	596	4	8	5.819	10.196
Finlandia	1.483	3.704	728	1.100	57	114			2.268	4.918
Islanda	59	68	11	17					70	85
Svizzera	6.830	8.481	1.998	3.966	418	769	37	64	9.283	13.280
Polonia	2.394	5.451	7.041	19.929	2.918	7.163	122	243	12.475	32.786
Russia	7.178	22.148	4.596	9.076	1.611	2.793	64	200	13.449	34.217
Norvegia	1.641	2.811	2.294	3.983	254	485			4.189	7.279
Croazia	149	363	1.666	4.054	612	1.046	24	51	2.451	5.514
Repubblica Ceca	780	1.108	1.486	3.150	994	1.510			3.260	5.768
Slovacchia	364	738	1.068	2.205	1.599	2.506			3.031	5.449
Slovenia	2.856	4.386	2.264	4.249	621	1.299	72	103	5.813	10.037
Turchia	1.158	2.252	694	1.478					1.852	3.730
Ungheria	1.239	2.762	1.061	2.194	546	1.215	175	373	3.021	6.544
Altri paesi europei	10.883	18.700	18.557	45.287	10.505	19.833	3.672	7.354	43.617	91.174
Totale Europa	140.369	280.536	141.069	331.718	34.275	67.780	6.985	14.278	322.698	694.312
USA	92.349	129.769	35.536	58.976	1.221	2.511	126	164	129.232	191.420
Canada	13.567	18.646	7.459	11.316	201	318	87	93	21.314	30.373
Totale Nord America	105.916	148.415	42.995	70.292	1.422	2.829	213	257	150.546	221.793
Messico	1.523	1.885	948	1.426	21	35			2.492	3.346
Argentina	484	986	1.341	2.302	112	190	234	421	2.171	3.899
Brasile	2.644	4.601	2.303	3.855	128	147	104	124	5.179	8.727
Venezuela	901	1.196	866	1.344	14	21	34	36	1.815	2.597
Altri paesi americani	2.794	4.047	2.043	3.182	520	1.083	505	1.219	5.862	9.531
Totale Centro-Sud America	8.346	12.715	7.501	12.109	795	1.476	877	1.800	17.519	28.100
Giappone	24.933	41.086	3.140	6.808	12	12			28.085	47.906
Cina	37.170	49.425	17.278	25.097	159	204	156	305	54.763	75.031
Corea del Sud	23.846	43.065	3.996	7.728					27.842	50.793
Altri Sud-Est Asiatico	13.978	20.253	7.466	11.618	200	499	766	1.522	22.410	33.892
Totale Sud-Est Asia	99.927	153.829	31.880	51.251	371	715	922	1.827	133.100	207.622
Israele	3.722	5.303	2.375	3.301	37	42	40	56	6.174	8.702
Egitto	786	1.014	55	160	12	17	16	28	869	1.219
Altri Medio Oriente	1.413	2.338	1.047	1.877	72	89	56	84	2.588	4.388
Totale Medio Oriente	5.921	8.655	3.477	5.338	121	148	112	168	9.631	14.309
Paesi Africa Mediterranea	1.088	1.374	563	1.016	231	492	265	656	2.147	3.538
Sud Africa	415	570	355	765	64	127	47	114	881	1.576
Altri Paesi Africa	1.153	1.570	682	1.110	63	96	83	141	1.981	2.917
Australia	5.255	7.267	3.723	4.754	219	449	6	11	9.203	12.481
Nuova Zelanda	215	485	857	1.150			18	38	1.090	1.673
Altri extra-europei	6.658	13.254	1.953	3.566	999	2.110	565	1.205	10.175	20.135

Fonte: EBTL - ROMA E LAZIO Il turismo in cifre

N.B. Dato l'esiguo numero di imprese, per rispetto della riservatezza aziendale, i dati relativi al mercato 5 stelle dell'hinterland sono stati accorpate a quelli del mercato 4 stelle dell'hinterland stesso

IL TURISMO IN CIFRE

negli esercizi alberghieri di Roma e Provincia

Rapporto annuale 2008

Tab. 6 - Hinterland di Roma - Variazioni % di arrivi e presenze negli esercizi alberghieri - Anno 2008/2007

Paesi	5 e 4 stelle		3 stelle		2 stelle		1 stella		Totale	
	Arrivi	Presenze	Arrivi	Presenze	Arrivi	Presenze	Arrivi	Presenze	Arrivi	Presenze
Totale	-5,20	-4,29	-5,15	-5,97	-10,01	-9,16	-7,30	-6,86	-6,01	-5,97
Italiani	-2,05	-2,77	-4,57	-6,15	-9,07	-7,57	-6,17	-4,86	-4,86	-5,56
Stranieri	-7,73	-5,55	-6,21	-5,60	-14,79	-17,77	-13,85	-18,91	-7,74	-6,70
Francia	1,92	8,48	1,81	-5,62	-15,94	-24,00	-30,19	-31,84	-0,88	-4,30
Germania	11,31	7,11	-4,93	-5,23	-31,60	-29,26	-27,49	-34,10	-2,24	-3,71
Regno Unito	12,06	9,20	-9,36	-10,10	-21,31	-28,43	-53,79	-50,45	0,64	-1,69
Belgio	15,52	32,95	-12,03	-24,07	-52,30	-60,22	N.D.	N.D.	2,01	-1,15
Lussemburgo	-66,56	-76,49	-75,98	-79,61	N.D.	N.D.	N.D.	N.D.	-69,92	-77,54
Olanda	3,81	6,36	8,56	-8,63	-19,38	-33,89	-56,83	-48,80	4,45	-3,99
Austria	4,36	-7,13	-12,45	10,41	-40,82	-26,49	-44,44	-22,22	-7,79	0,56
Danimarca	29,14	31,81	-19,69	-22,04	-52,19	-44,67	100,00	75,00	1,58	2,96
Irlanda	26,76	69,28	-26,13	-21,81	-30,33	-21,52	N.D.	N.D.	-3,01	18,17
Spagna	-10,98	-17,76	9,06	3,96	-15,10	-29,19	-19,29	-31,34	-2,48	-8,74
Portogallo	9,90	9,31	-32,04	-52,31	-72,63	-81,54	-57,89	-66,67	-21,10	-42,43
Grecia	7,16	11,02	44,23	49,29	61,54	52,71	400,00	687,50	18,46	25,61
Svezia	2,28	-20,07	-2,46	-9,63	32,79	66,48	-80,95	-73,33	0,74	-13,76
Finlandia	12,18	35,68	8,01	6,28	-56,49	-42,42	N.D.	N.D.	6,63	24,10
Islanda	-50,42	-59,76	-89,72	-89,94	N.D.	N.D.	N.D.	N.D.	-70,83	-75,99
Svizzera	18,06	-6,14	26,22	28,47	-11,44	-23,18	-61,05	-75,29	16,99	-0,77
Polonia	3,50	9,15	-6,17	17,44	-6,17	20,04	-60,00	-59,90	-5,72	14,89
Russia	54,50	63,79	-9,83	-7,36	-35,04	-43,21	20,75	150,00	9,56	20,84
Norvegia	5,67	2,44	26,04	28,57	0,79	-1,82	N.D.	N.D.	15,56	14,88
Croazia	-61,99	-67,00	-40,86	-41,32	-29,74	-24,53	-46,67	-37,80	-40,58	-41,82
Repubblica Ceca	7,14	-24,06	-31,04	-26,61	61,63	12,77	N.D.	N.D.	-9,44	-20,35
Slovacchia	237,04	171,32	-27,40	-23,70	-26,85	-26,10	N.D.	N.D.	-20,28	-18,00
Slovenia	157,99	172,93	-29,45	-18,59	430,77	347,93	1100,00	836,36	30,95	40,83
Turchia	74,14	94,98	-39,39	-46,33	N.D.	N.D.	N.D.	N.D.	1,15	-5,64
Ungheria	5,63	7,10	-44,74	-48,35	-37,17	-41,81	16,67	1,91	-26,53	-29,49
Altri paesi europei	10,49	15,07	0,56	18,63	0,75	-0,03	-10,74	-15,68	1,80	9,87
Totale Europa	10,80	10,89	-4,80	-4,44	-13,95	-16,06	-24,08	-27,52	-0,37	-0,89
USA	-12,90	-12,35	-9,73	-9,24	43,99	3,42	-46,15	-55,91	-11,77	-11,31
Canada	1,64	1,77	-15,96	-7,09	-15,55	-28,38	123,08	20,78	-5,28	-2,09
Totale Nord America	-11,27	-10,80	-10,87	-8,90	30,94	-1,50	-21,98	-42,76	-10,91	-10,16
Messico	-8,31	-21,78	-30,35	-42,06	200,00	118,75	N.D.	N.D.	-18,69	-32,53
Argentina	-5,28	-7,16	-28,63	-32,33	-15,15	-16,67	225,00	48,76	-16,31	-21,63
Brasile	-20,27	-28,15	3,32	-1,15	-45,53	-68,86	-3,70	-38,31	-12,04	-20,50
Venezuela	-8,81	-31,42	35,10	28,86	-58,82	-70,83	-47,69	-66,36	5,03	-12,44
Altri paesi americani	-0,11	-5,55	-2,67	-19,87	-41,38	-45,85	16,63	12,66	-5,69	-15,94
Totale Centro-Sud America	-10,00	-20,06	-8,62	-18,06	-38,61	-47,06	22,83	3,15	-10,12	-20,20
Giappone	-14,83	-8,96	75,22	133,15	-25,00	-40,00	N.D.	N.D.	-9,67	-0,37
Cina	-25,14	-24,72	-19,13	-10,27	-38,13	-63,83	N.D.	N.D.	-23,17	-20,34
Corea del Sud	-3,55	-9,33	-28,62	-39,59	N.D.	N.D.	N.D.	N.D.	-8,22	-15,79
Altri Sud-Est Asiatico	-19,32	-19,29	65,91	40,13	-70,46	-67,74	82,38	57,07	-2,23	-5,59
Totale Sud-Est Asia	-17,40	-16,11	-4,13	-1,39	-61,43	-66,82	115,42	86,05	-14,47	-12,94
Israele	3,36	-9,75	-26,74	-33,70	12,12	2,44	-18,37	-3,45	-10,84	-20,56
Egitto	213,15	121,88	-67,65	-52,38	-88,99	-88,89	-74,60	-76,47	46,54	14,46
Altri Medio Oriente	14,69	-1,76	-38,19	-41,71	-47,83	-68,99	1300,00	740,00	-15,65	-25,59
Totale Medio Oriente	16,46	-0,67	-31,90	-37,46	-56,79	-69,23	-3,45	-10,16	-9,02	-20,13
Paesi Africa Mediterranea	151,85	43,87	15,37	30,09	-58,75	-51,67	-18,21	-28,15	19,01	-3,52
Sud Africa	-4,16	-24,20	-34,01	-14,43	-3,03	4,10	104,35	267,74	-16,89	-12,40
Altri Paesi Africa	-4,08	-6,21	30,40	-15,91	-80,50	-90,61	-3,49	-20,34	-7,17	-30,43
Australia	-3,38	-8,30	10,12	7,56	65,91	105,96	-89,66	-89,62	2,14	-1,48
Nuova Zelanda	-44,01	-17,66	28,49	27,78	N.D.	N.D.	80,00	90,00	2,73	10,87
Altri extra-europei	-61,78	-49,76	-3,56	-6,87	39,53	66,93	16,98	24,74	-50,71	-37,93

Fonte: EBTL - ROMA E LAZIO Il turismo in cifre

N.B. Dato l'esiguo numero di imprese, per rispetto della riservatezza aziendale, i dati relativi al mercato 5 stelle dell'hinterland sono stati accorpate a quelli del mercato 4 stelle dell'hinterland stesso

IL TURISMO IN CIFRE

negli esercizi alberghieri di Roma e Provincia

Rapporto annuale 2008

Tab. 7 - Roma - Arrivi e presenze negli esercizi alberghieri per categoria - Anno 2008 - Variazioni % 2008/2007

Categoria	Italiani		Stranieri		Totale		Italiani		Stranieri		Totale	
	Arrivi	Presenze	Arrivi	Presenze	Arrivi	Presenze	Arrivi	Presenze	Arrivi	Presenze	Arrivi	Presenze
5 stelle	158.632	262.384	500.106	1.209.860	658.738	1.472.244	-3,94	-6,50	-9,96	-14,17	-8,58	-12,89
4 stelle	1.154.247	2.168.143	2.357.575	6.238.254	3.511.822	8.406.397	-1,75	-2,68	-3,55	-2,82	-2,96	-2,78
3 stelle	1.066.246	2.076.234	1.581.836	4.617.682	2.648.082	6.693.916	-5,07	-7,20	-5,91	-4,94	-5,58	-5,66
2 stelle	510.008	1.026.451	358.202	1.017.000	868.210	2.043.451	-7,55	-9,32	-6,66	-7,45	-7,18	-8,40
1 stella	109.595	247.312	103.113	263.447	212.708	510.759	-7,83	-8,85	-11,85	-15,01	-9,82	-12,14
Totale	2.998.728	5.780.524	4.900.832	13.346.243	7.899.560	19.126.767	-4,31	-6,00	-5,42	-5,32	-5,00	-5,52

Fonte: EBTL - ROMA E LAZIO Il turismo in cifre

Tab. 8 - Roma - Arrivi e presenze negli esercizi alberghieri per categoria - Anno 2008 - Distribuzione %

Categoria	2008					
	Italiani		Stranieri		Totale	
	Arrivi	Presenze	Arrivi	Presenze	Arrivi	Presenze
5 stelle	5,29	4,54	10,20	9,07	8,34	7,70
4 stelle	38,49	37,51	48,11	46,74	44,46	43,95
3 stelle	35,56	35,92	32,28	34,60	33,52	35,00
2 stelle	17,01	17,76	7,31	7,62	10,99	10,68
1 stella	3,65	4,27	2,10	1,97	2,69	2,67
Totale	100,00	100,00	100,00	100,00	100,00	100,00

Fonte: EBTL - ROMA E LAZIO Il turismo in cifre

Tab. 9 - Roma - Arrivi e presenze negli esercizi alberghieri per aree di provenienza - Differenze % Anno 2008/2007

Aree di provenienza	2008		2007		Diff. % 2008/2007	
	Arrivi	Presenze	Arrivi	Presenze	Arrivi	Presenze
Italia	2.998.728	5.780.524	3.133.693	6.149.237	-4,31	-6,00
Europa	2.451.798	7.172.147	2.488.382	7.256.568	-1,47	-1,16
Nord America	1.337.655	3.515.987	1.486.846	3.915.138	-10,03	-10,20
Centro-Sud America	234.852	599.456	235.254	610.643	-0,17	-1,83
Sud-Est Asia	582.227	1.319.596	665.646	1.536.869	-12,53	-14,14
Medio Oriente	85.486	223.854	85.969	227.032	-0,56	-1,40
Australia	92.128	220.301	92.506	224.974	-0,41	-2,08
Altri extraeuropei	116.686	294.902	127.046	324.233	-8,15	-9,05
Totale	7.899.560	19.126.767	8.315.342	20.244.694	-5,00	-5,52

Fonte: EBTL - ROMA E LAZIO Il turismo in cifre

IL TURISMO IN CIFRE

negli esercizi alberghieri di Roma e Provincia

Rapporto annuale 2008

Tab. 10 - Roma - Tasso di occupazione camere e letti - Anno 2008

Categoria	Gennaio		Febbraio		Marzo		Aprile		Maggio		Giugno		Totale 1° semestre	
	Camere	Letti	Camere	Letti	Camere	Letti	Camere	Letti	Camere	Letti	Camere	Letti	Camere	Letti
5 stelle	45,63	32,14	53,52	36,15	65,97	50,48	66,39	53,03	72,79	59,54	81,00	58,66	64,23	48,39
4 stelle	53,15	37,85	62,54	45,40	72,68	58,65	72,89	61,12	83,15	67,96	71,17	59,49	69,31	55,13
3 stelle	55,57	50,06	63,17	62,87	69,39	74,03	74,03	76,95	70,49	80,15	75,40	77,47	67,99	70,26
2 stelle	35,39	40,80	50,82	57,93	52,62	63,71	64,69	80,55	61,28	74,32	61,40	66,35	54,31	63,91
1 stella	34,53	46,91	38,96	42,91	46,00	59,93	54,31	71,81	49,33	56,85	41,67	54,29	44,15	55,51
Totale	50,74	41,53	59,91	50,94	68,10	63,02	71,18	67,38	74,97	71,11	71,35	65,34	66,05	59,91

Fonte: EBTL - ROMA ELAZIO Il turismo in cifre

Tab. 10 - Roma - Tasso di occupazione camere e letti - Anno 2008

Categoria	Luglio		Agosto		Settembre		Ottobre		Novembre		Dicembre		Totale	
	Camere	Letti	Camere	Letti	Camere	Letti	Camere	Letti	Camere	Letti	Camere	Letti	Camere	Letti
5 stelle	73,34	63,08	54,63	50,29	71,39	63,83	77,52	60,56	61,37	46,27	50,15	39,87	64,58	51,15
4 stelle	75,15	62,93	62,75	51,46	79,07	68,11	82,09	70,02	62,56	50,00	59,66	42,87	69,75	56,35
3 stelle	70,42	70,94	63,45	66,35	80,47	88,81	79,91	88,05	70,49	66,15	50,77	54,77	68,60	71,37
2 stelle	55,24	58,66	54,78	66,71	70,89	78,22	74,28	81,53	55,07	57,18	44,65	51,34	56,69	64,73
1 stella	35,85	41,01	32,29	39,19	52,94	64,52	54,07	65,25	48,44	58,06	34,73	46,60	43,54	53,90
Totale	70,18	64,24	60,50	57,01	77,21	74,86	79,36	75,62	63,67	55,48	53,88	47,13	66,75	61,15

Fonte: EBTL - ROMA ELAZIO Il turismo in cifre

Tab. 10bis - Provincia di Roma - Tasso di occupazione camere e letti - Anno 2008

Categoria	Gennaio		Febbraio		Marzo		Aprile		Maggio		Giugno		Totale 1° semestre	
	Camere	Letti	Camere	Letti	Camere	Letti	Camere	Letti	Camere	Letti	Camere	Letti	Camere	Letti
5 stelle	45,63	32,14	53,52	36,15	65,97	50,48	66,39	53,03	72,79	59,54	81,00	58,66	64,23	48,39
4 stelle	51,93	36,92	59,04	43,89	69,51	55,73	70,12	59,10	79,78	65,46	69,07	58,25	66,62	53,27
3 stelle	48,42	44,26	56,18	54,85	62,64	64,00	70,07	73,26	66,46	74,79	71,77	71,69	62,57	63,81
2 stelle	34,90	41,43	40,33	56,59	48,58	59,64	65,88	81,46	58,32	72,83	54,13	62,15	50,36	62,31
1 stella	33,88	43,92	32,06	45,46	43,87	56,49	53,93	75,43	45,31	53,84	38,12	54,34	41,24	54,90
Totale	47,78	39,67	54,66	48,30	63,77	58,48	68,78	66,22	71,29	68,47	68,09	62,99	62,41	57,37

Fonte: EBTL - ROMA ELAZIO Il turismo in cifre

Tab. 10bis - Provincia di Roma - Tasso di occupazione camere e letti - Anno 2008

Categoria	Luglio		Agosto		Settembre		Ottobre		Novembre		Dicembre		Totale	
	Camere	Letti	Camere	Letti	Camere	Letti	Camere	Letti	Camere	Letti	Camere	Letti	Camere	Letti
5 stelle	73,34	63,08	54,63	50,29	71,39	63,83	77,52	60,56	61,37	46,27	50,15	39,87	64,58	51,15
4 stelle	71,00	62,30	59,59	50,99	77,09	65,81	78,46	67,02	58,93	48,28	55,59	40,67	66,69	54,56
3 stelle	65,38	66,19	60,52	63,77	75,14	81,03	74,38	77,91	62,46	58,59	46,35	48,78	63,28	64,91
2 stelle	54,10	61,77	52,14	70,30	65,58	74,01	62,91	71,29	49,10	53,88	38,00	45,42	51,98	62,54
1 stella	36,80	48,72	35,23	46,99	49,08	61,92	50,26	63,16	41,77	56,03	32,61	43,53	41,07	54,11
Totale	66,25	63,14	57,90	57,10	73,84	71,41	74,38	70,46	58,57	52,36	49,48	43,87	62,90	58,54

Fonte: EBTL - ROMA ELAZIO Il turismo in cifre

IL TURISMO IN CIFRE

negli esercizi alberghieri di Roma e Provincia

Rapporto annuale 2008

Tab. 11 - Roma - Arrivi delle prime 10 nazionalità negli esercizi alberghieri - Anno 2008

Paesi	Valori assoluti	Valori %
USA	1.215.501	24,80
Regno Unito	475.533	9,70
Germania	371.027	7,57
Giappone	357.260	7,29
Spagna	352.080	7,18
Francia	253.018	5,16
Russia	136.910	2,79
Canada	122.154	2,49
Australia	92.128	1,88
Olanda	83.111	1,70
Totale 10 Nazionalità	3.458.722	70,56
Altri stranieri	1.442.110	29,44
Totale stranieri	4.900.832	100,00

Fonte: EBTL - ROMA E LAZIO Il turismo in cifre

Tab. 11b - Hinterland di Roma - Arrivi delle prime 10 nazionalità negli esercizi alberghieri - Anno 2008

Paesi	Valori assoluti	Valori %
USA	129.232	19,61
Cina	54.763	8,31
Francia	54.680	8,30
Germania	50.857	7,72
Regno Unito	39.745	6,03
Giappone	28.085	4,26
Corea del Sud	27.842	4,23
Spagna	23.315	3,54
Canada	21.314	3,23
Olanda	17.004	2,58
Totale 10 Nazionalità	446.837	67,81
Altri stranieri	212.134	32,19
Totale stranieri	658.971	100,00

Fonte: EBTL - ROMA E LAZIO Il turismo in cifre

Tab. 11c - Provincia di Roma - Arrivi delle prime 10 nazionalità negli esercizi alberghieri - Anno 2008

Paesi	Valori assoluti	Valori %
USA	1.344.733	24,19
Regno Unito	515.278	9,27
Germania	421.884	7,59
Giappone	385.345	6,93
Spagna	375.395	6,75
Francia	307.698	5,53
Russia	150.359	2,70
Canada	143.468	2,58
Cina	116.954	2,10
Australia	101.331	1,82
Totale 10 Nazionalità	3.862.445	69,46
Altri stranieri	1.697.358	30,54
Totale stranieri	5.559.803	100,00

Fonte: EBTL - ROMA E LAZIO Il turismo in cifre

Tab. 12 - Roma - Presenze delle prime 10 nazionalità negli esercizi alberghieri - Anno 2008

Paesi	Valori assoluti	Valori %
USA	3.202.894	24,00
Regno Unito	1.381.828	10,35
Germania	1.205.493	9,03
Spagna	996.009	7,46
Giappone	841.271	6,30
Francia	747.654	5,60
Russia	410.089	3,07
Canada	313.093	2,35
Olanda	236.469	1,77
Svezia	227.421	1,70
Totale 10 Nazionalità	9.562.221	71,65
Altri stranieri	3.784.022	28,35
Totale stranieri	13.346.243	100,00

Fonte: EBTL - ROMA E LAZIO Il turismo in cifre

Tab. 12b - Hinterland di Roma - Presenze delle prime 10 nazionalità negli esercizi alberghieri - Anno 2008

Paesi	Valori assoluti	Valori %
USA	191.420	15,84
Germania	127.518	10,55
Francia	111.440	9,22
Regno Unito	86.333	7,14
Cina	75.031	6,21
Spagna	51.575	4,27
Corea del Sud	50.793	4,20
Giappone	47.906	3,96
Russia	34.217	2,83
Polonia	32.786	2,71
Totale 10 Nazionalità	809.019	66,95
Altri stranieri	399.437	33,05
Totale stranieri	1.208.456	100,00

Fonte: EBTL - ROMA E LAZIO Il turismo in cifre

Tab. 12c - Provincia di Roma - Presenze delle prime 10 nazionalità negli esercizi alberghieri - Anno 2008

Paesi	Valori assoluti	Valori %
USA	3.394.314	23,32
Regno Unito	1.468.161	10,09
Germania	1.333.011	9,16
Spagna	1.047.584	7,20
Giappone	889.177	6,11
Francia	859.094	5,90
Russia	444.306	3,05
Canada	343.466	2,36
Olanda	268.337	1,84
Svezia	237.617	1,63
Totale 10 Nazionalità	10.285.067	70,66
Altri stranieri	4.269.632	29,34
Totale stranieri	14.554.699	100,00

Fonte: EBTL - ROMA E LAZIO Il turismo in cifre

IL TURISMO IN CIFRE
negli esercizi alberghieri di Roma e Provincia
Rapporto annuale 2008

Tab. 13 - Roma - Distribuzione degli arrivi negli esercizi alberghieri per nazionalità - Anno 2008

Paesi	5 stelle	4 stelle	3 stelle	2 stelle	1 stella	Totale
Totale	100,00	100,00	100,00	100,00	100,00	100,00
Italiani	24,08	32,87	40,26	58,74	51,52	37,96
Stranieri	75,92	67,13	59,74	41,26	48,48	62,04
Francia	5,97	3,36	6,97	6,80	9,19	5,16
Germania	4,46	6,06	8,43	16,13	14,40	7,57
Regno Unito	12,14	8,24	11,35	8,81	9,02	9,69
Belgio	1,30	0,80	1,51	2,75	0,69	1,22
Lussemburgo	0,11	0,10	0,10	0,04	0,09	0,10
Olanda	1,43	1,21	2,18	2,56	3,83	1,70
Austria	0,59	0,52	1,31	3,25	1,35	1,00
Danimarca	0,54	0,48	1,49	4,48	1,89	1,13
Irlanda	1,05	1,44	1,48	1,34	1,52	1,41
Spagna	4,22	8,00	7,05	6,72	6,66	7,18
Portogallo	0,50	0,94	0,66	0,36	0,21	0,75
Grecia	1,64	1,49	0,82	0,52	0,42	1,20
Svezia	1,03	1,26	1,95	3,05	1,63	1,60
Finlandia	0,35	0,46	0,61	1,13	0,69	0,55
Islanda	0,13	0,04	0,04	0,01	0,04	0,05
Svizzera	1,49	0,77	1,37	1,46	1,67	1,11
Polonia	0,38	0,37	0,54	1,27	1,08	0,51
Russia	4,31	2,72	3,00	0,90	0,56	2,79
Norvegia	0,74	0,82	1,91	2,10	1,05	1,26
Croazia	0,11	0,07	0,10	0,28	0,11	0,10
Repubblica Ceca	0,17	0,24	0,26	0,53	0,28	0,26
Slovacchia	0,05	0,05	0,07	0,28	0,18	0,08
Slovenia	0,04	0,08	0,19	0,11	0,15	0,12
Turchia	0,51	0,46	0,34	0,31	0,24	0,41
Ungheria	0,15	0,21	0,29	0,62	1,14	0,28
Altri paesi europei	1,42	2,25	3,40	4,37	7,45	2,80
Totale Europa	44,83	42,44	57,42	70,18	65,54	50,03
USA	34,15	26,41	22,89	12,60	14,51	24,79
Canada	2,40	2,56	2,51	2,11	2,36	2,49
Totale Nord America	36,55	28,97	25,40	14,71	16,87	27,28
Messico	0,95	0,94	0,90	1,17	0,58	0,94
Argentina	0,40	0,91	0,91	1,33	0,84	0,89
Brasile	1,41	1,40	1,83	1,98	1,57	1,59
Venezuela	0,22	0,31	0,28	0,38	0,29	0,30
Altri paesi americani	0,72	0,85	1,36	1,62	2,04	1,08
Totale Centro-Sud America	3,70	4,41	5,28	6,48	5,32	4,80
Giappone	3,26	11,74	3,72	1,26	1,06	7,29
Cina	0,68	1,80	0,71	1,27	0,68	1,27
Corea del Sud	0,23	1,76	0,75	0,38	0,21	1,14
Altri Sud-Est Asiatico	1,80	2,87	1,40	1,56	2,12	2,18
Totale Sud-Est Asia	5,97	18,17	6,58	4,47	4,07	11,88
Israele	0,45	0,62	0,49	0,26	0,46	0,53
Egitto	0,25	0,15	0,09	0,02	0,09	0,13
Altri Medio Oriente	4,08	0,99	0,43	0,59	0,34	1,08
Totale Medio Oriente	4,78	1,76	1,01	0,87	0,89	1,74
Paesi Africa Mediterranea	0,49	0,14	0,23	0,48	0,81	0,25
Sud Africa	0,26	0,15	0,23	0,32	0,29	0,20
Altri Paesi Africa	0,40	0,20	0,26	0,43	1,17	0,28
Australia	1,61	1,51	2,58	1,26	2,95	1,88
Nuova Zelanda	0,16	0,23	0,42	0,25	0,78	0,30
Altri extra-europei	1,25	2,02	0,59	0,55	1,31	1,36
Tot. % stranieri	100,00	100,00	100,00	100,00	100,00	100,00

Fonte: EBTL - ROMA E LAZIO Il turismo in cifre

IL TURISMO IN CIFRE
negli esercizi alberghieri di Roma e Provincia
Rapporto annuale 2008

Tab. 14 - Roma - Distribuzione delle presenze negli esercizi alberghieri per nazionalità - Anno 2008

Paesi	5 stelle	4 stelle	3 stelle	2 stelle	1 stella	Totale
Totale	100,00	100,00	100,00	100,00	100,00	100,00
Italiani	17,82	25,79	31,02	50,23	48,42	30,22
Stranieri	82,18	74,21	68,98	49,77	51,58	69,78
Francia	5,34	3,87	7,43	6,97	10,60	5,60
Germania	4,42	7,42	10,01	18,29	15,51	9,03
Regno Unito	12,32	9,28	11,67	8,93	8,87	10,35
Belgio	1,16	0,79	1,36	2,56	0,69	1,15
Lussemburgo	0,09	0,11	0,10	0,03	0,09	0,10
Olanda	1,27	1,34	2,20	2,46	4,09	1,77
Austria	0,58	0,59	1,26	3,42	1,40	1,05
Danimarca	0,55	0,63	1,61	5,04	2,21	1,33
Irlanda	1,07	1,67	1,53	1,18	1,63	1,53
Spagna	4,26	8,59	7,19	5,79	6,76	7,46
Portogallo	0,49	0,99	0,64	0,38	0,22	0,76
Grecia	1,50	1,56	0,74	0,41	0,41	1,16
Svezia	1,00	1,27	2,10	3,35	2,06	1,70
Finlandia	0,39	0,47	0,60	1,21	0,77	0,57
Islanda	0,10	0,05	0,04	0,01	0,05	0,05
Svizzera	1,32	0,83	1,43	1,33	1,65	1,14
Polonia	0,33	0,37	0,51	1,12	1,14	0,49
Russia	4,61	3,08	3,32	0,74	0,48	3,07
Norvegia	0,75	0,90	2,04	2,06	0,78	1,37
Croazia	0,09	0,07	0,09	0,16	0,10	0,09
Repubblica Ceca	0,18	0,24	0,25	0,41	0,29	0,25
Slovacchia	0,05	0,05	0,06	0,21	0,19	0,07
Slovenia	0,04	0,08	0,16	0,07	0,14	0,10
Turchia	0,49	0,46	0,28	0,25	0,22	0,38
Ungheria	0,14	0,22	0,28	0,60	1,19	0,28
Altri paesi europei	1,39	2,28	3,50	4,15	8,35	2,89
Totale Europa	43,93	47,21	60,40	71,13	69,89	53,74
USA	35,90	24,90	22,56	13,67	12,62	23,99
Canada	2,41	2,24	2,49	2,33	2,22	2,35
Totale Nord America	38,31	27,14	25,05	16,00	14,84	26,34
Messico	1,06	0,87	0,71	1,12	0,51	0,85
Argentina	0,43	0,88	0,73	1,14	0,73	0,81
Brasile	1,63	1,41	1,60	1,60	1,49	1,51
Venezuela	0,25	0,31	0,24	0,34	0,28	0,28
Altri paesi americani	0,80	0,85	1,31	1,24	1,65	1,05
Totale Centro-Sud America	4,17	4,32	4,59	5,44	4,66	4,50
Giappone	2,84	10,36	3,17	1,04	1,16	6,30
Cina	0,58	1,27	0,54	1,16	0,57	0,93
Corea del Sud	0,22	1,36	0,56	0,29	0,20	0,88
Altri Sud-Est Asiatico	1,64	2,28	1,18	1,58	1,57	1,78
Totale Sud-Est Asia	5,28	15,27	5,45	4,07	3,50	9,89
Israele	0,43	0,63	0,47	0,19	0,47	0,52
Egitto	0,23	0,16	0,08	0,01	0,07	0,12
Altri Medio Oriente	3,82	1,11	0,37	0,48	0,29	1,04
Totale Medio Oriente	4,48	1,90	0,92	0,68	0,83	1,68
Paesi Africa Mediterranea	0,42	0,17	0,21	0,36	0,80	0,23
Sud Africa	0,26	0,14	0,21	0,26	0,24	0,18
Altri Paesi Africa	0,40	0,20	0,22	0,29	0,96	0,25
Australia	1,55	1,36	2,11	1,20	2,65	1,65
Nuova Zelanda	0,13	0,21	0,36	0,18	0,66	0,26
Altri extra-europei	1,07	2,08	0,48	0,39	0,97	1,28
Tot. % stranieri	100,00	100,00	100,00	100,00	100,00	100,00

Fonte: EBTL - ROMA E LAZIO Il turismo in cifre

IL TURISMO IN CIFRE
negli esercizi alberghieri di Roma e Provincia
Rapporto annuale 2008

Tab. 15 - Roma - Distribuzione degli arrivi negli esercizi alberghieri per categoria - Anno 2008

Paesi	5 stelle	4 stelle	3 stelle	2 stelle	1 stella	Totale
Totale	8,34	44,46	33,52	10,99	2,69	100,00
Italiani	5,29	38,49	35,56	17,01	3,65	100,00
Stranieri	10,20	48,11	32,28	7,31	2,10	100,00
Francia	11,80	31,27	43,56	9,63	3,74	100,00
Germania	6,01	38,50	35,93	15,56	4,00	100,00
Regno Unito	12,78	40,83	37,80	6,64	1,95	100,00
Belgio	10,88	31,56	39,87	16,50	1,19	100,00
Lussemburgo	10,98	50,38	33,57	3,14	1,93	100,00
Olanda	8,58	34,21	41,41	11,04	4,76	100,00
Austria	5,96	25,17	42,35	23,69	2,83	100,00
Danimarca	4,86	20,34	42,39	28,89	3,52	100,00
Irlanda	7,64	49,18	33,97	6,94	2,27	100,00
Spagna	5,99	53,55	31,67	6,83	1,96	100,00
Portogallo	6,85	60,49	28,56	3,53	0,57	100,00
Grecia	14,00	59,93	22,13	3,21	0,73	100,00
Svezia	6,53	37,99	39,41	13,93	2,14	100,00
Finlandia	6,58	40,10	35,63	15,03	2,66	100,00
Islanda	28,41	42,83	25,19	1,80	1,77	100,00
Svizzera	13,73	33,53	39,94	9,63	3,17	100,00
Polonia	7,57	35,11	34,47	18,35	4,50	100,00
Russia	15,74	46,79	34,68	2,37	0,42	100,00
Norvegia	5,96	31,40	48,73	12,16	1,75	100,00
Croazia	11,37	32,50	32,58	21,13	2,42	100,00
Repubblica Ceca	6,63	44,31	31,79	15,00	2,27	100,00
Slovacchia	7,06	31,62	29,10	27,29	4,93	100,00
Slovenia	3,65	33,53	53,20	6,85	2,77	100,00
Turchia	12,64	53,86	26,69	5,57	1,24	100,00
Ungheria	5,51	36,20	33,77	16,02	8,50	100,00
Altri paesi europei	5,18	38,70	39,13	11,39	5,60	100,00
Totale Europa	9,14	40,81	37,04	10,25	2,76	100,00
USA	14,05	51,20	29,80	3,71	1,24	100,00
Canada	9,83	49,47	32,54	6,18	1,98	100,00
Totale Nord America	13,67	51,04	30,05	3,93	1,31	100,00
Messico	10,33	48,20	31,03	9,14	1,30	100,00
Argentina	4,63	49,54	32,91	10,93	1,99	100,00
Brasile	9,09	42,55	37,14	9,14	2,08	100,00
Venezuela	7,68	50,48	30,37	9,40	2,07	100,00
Altri paesi americani	6,80	37,69	40,62	10,91	3,98	100,00
Totale Centro-Sud America	7,90	44,35	35,53	9,89	2,33	100,00
Giappone	4,56	77,42	16,46	1,26	0,30	100,00
Cina	5,50	68,10	17,95	7,32	1,13	100,00
Corea del Sud	2,01	73,94	21,21	2,46	0,38	100,00
Altri Sud-Est Asiatico	8,42	63,51	20,78	5,24	2,05	100,00
Totale Sud-Est Asia	5,12	73,54	17,87	2,75	0,72	100,00
Israele	8,72	55,99	29,86	3,62	1,81	100,00
Egitto	19,43	56,15	21,63	1,36	1,43	100,00
Altri Medio Oriente	38,40	44,12	12,84	3,99	0,65	100,00
Totale Medio Oriente	27,94	48,63	18,68	3,68	1,07	100,00
Paesi Africa Mediterranea	20,16	28,15	30,65	14,17	6,87	100,00
Sud Africa	13,09	36,39	36,04	11,51	2,97	100,00
Altri Paesi Africa	14,85	34,59	30,42	11,29	8,85	100,00
Australia	8,76	38,72	44,30	4,92	3,30	100,00
Nuova Zelanda	5,34	36,96	45,99	6,22	5,49	100,00
Altri extra-europei	9,37	71,67	13,95	2,98	2,03	100,00

Fonte: EBTL - ROMA E LAZIO Il turismo in cifre

IL TURISMO IN CIFRE
negli esercizi alberghieri di Roma e Provincia
Rapporto annuale 2008

Tab. 16 - Roma - Distribuzione delle presenze negli esercizi alberghieri per categoria - Anno 2008

Paesi	5 stelle	4 stelle	3 stelle	2 stelle	1 stella	Totale
Totale	7,70	43,95	35,00	10,68	2,67	100,00
Italiani	4,54	37,51	35,92	17,76	4,27	100,00
Stranieri	9,07	46,74	34,60	7,62	1,97	100,00
Francia	8,64	32,28	45,88	9,47	3,73	100,00
Germania	4,43	38,41	38,34	15,42	3,40	100,00
Regno Unito	10,80	41,90	39,03	6,57	1,70	100,00
Belgio	9,12	32,01	40,75	16,94	1,18	100,00
Lussemburgo	8,62	52,70	34,82	2,07	1,79	100,00
Olanda	6,50	35,35	43,02	10,57	4,56	100,00
Austria	5,01	26,13	41,50	24,74	2,62	100,00
Danimarca	3,79	22,04	41,91	28,97	3,29	100,00
Irlanda	6,32	51,08	34,64	5,86	2,10	100,00
Spagna	5,17	53,80	33,33	5,91	1,79	100,00
Portogallo	5,80	60,62	29,20	3,82	0,56	100,00
Grecia	11,74	62,95	21,90	2,71	0,70	100,00
Svezia	5,30	34,78	42,54	14,98	2,40	100,00
Finlandia	6,16	38,33	36,58	16,24	2,69	100,00
Islanda	20,85	47,58	27,63	1,74	2,20	100,00
Svizzera	10,54	34,14	43,54	8,91	2,87	100,00
Polonia	6,11	35,56	36,29	17,44	4,60	100,00
Russia	13,60	46,87	37,39	1,83	0,31	100,00
Norvegia	4,95	30,77	51,68	11,48	1,12	100,00
Croazia	9,59	39,26	34,65	14,13	2,37	100,00
Repubblica Ceca	6,50	44,30	34,33	12,55	2,32	100,00
Slovacchia	6,92	34,71	29,87	23,18	5,32	100,00
Slovenia	3,06	34,49	54,25	5,46	2,74	100,00
Turchia	11,64	56,51	25,65	5,07	1,13	100,00
Ungheria	4,65	36,17	34,35	16,40	8,43	100,00
Altri paesi europei	4,36	36,98	41,99	10,96	5,71	100,00
Totale Europa	7,41	41,05	38,89	10,08	2,57	100,00
USA	13,57	48,52	32,54	4,34	1,03	100,00
Canada	9,30	44,58	36,69	7,56	1,87	100,00
Totale Nord America	13,19	48,17	32,91	4,63	1,10	100,00
Messico	11,38	48,25	29,10	10,07	1,20	100,00
Argentina	4,81	51,11	31,49	10,80	1,79	100,00
Brasile	9,80	43,56	36,60	8,10	1,94	100,00
Venezuela	8,12	50,93	29,71	9,27	1,97	100,00
Altri paesi americani	6,87	37,83	43,19	9,00	3,11	100,00
Totale Centro-Sud America	8,41	44,92	35,38	9,24	2,05	100,00
Giappone	4,08	76,92	17,37	1,26	0,37	100,00
Cina	5,64	63,76	19,89	9,51	1,20	100,00
Corea del Sud	2,29	72,66	22,10	2,49	0,46	100,00
Altri Sud-Est Asiatico	8,37	60,11	23,00	6,78	1,74	100,00
Totale Sud-Est Asia	4,84	72,28	19,04	3,14	0,70	100,00
Israele	7,49	56,58	31,37	2,77	1,79	100,00
Egitto	16,79	58,52	22,68	0,84	1,17	100,00
Altri Medio Oriente	33,45	49,96	12,52	3,52	0,55	100,00
Totale Medio Oriente	24,21	52,63	19,08	3,09	0,99	100,00
Paesi Africa Mediterranea	16,56	33,65	31,08	11,90	6,81	100,00
Sud Africa	12,61	34,73	39,32	10,78	2,56	100,00
Altri Paesi Africa	14,38	38,02	31,07	8,96	7,57	100,00
Australia	8,51	38,58	44,20	5,55	3,16	100,00
Nuova Zelanda	4,47	37,25	48,00	5,33	4,95	100,00
Altri extra-europei	7,52	75,83	12,83	2,33	1,49	100,00

Fonte: EBTL - ROMA E LAZIO Il turismo in cifre

IL TURISMO IN CIFRE
negli esercizi alberghieri di Roma e Provincia
Rapporto annuale 2008

Tab. 17 - Hinterland di Roma - Tasso di occupazione camere e letti - Anno 2008

Categoria	Gennaio		Febbraio		Marzo		Aprile		Maggio		Giugno		Totale 1° semestre	
	Camere	Letti	Camere	Letti	Camere	Letti	Camere	Letti	Camere	Letti	Camere	Letti	Camere	Letti
5 e 4 stelle	45,04	32,00	40,62	36,05	51,59	39,78	54,44	48,25	60,68	51,90	57,17	51,81	51,73	43,12
3 stelle	26,10	27,49	35,59	31,65	41,58	34,95	57,70	62,57	53,90	59,28	60,45	54,95	45,91	45,40
2 stelle	33,33	43,50	6,67	52,16	35,51	46,21	69,73	84,47	48,74	67,88	30,65	48,31	37,81	57,36
1 stella	31,63	34,49	8,62	53,46	36,53	45,65	52,63	86,80	31,50	44,35	25,93	54,47	31,42	53,30
Totale	34,37	31,62	32,06	36,87	44,18	38,71	57,90	61,31	54,66	57,10	53,28	52,88	46,28	46,51

Fonte: EBTL - ROMA E LAZIO Il turismo in cifre

N.B. Dato l'esiguo numero di imprese, per rispetto della riservatezza aziendale, i dati relativi al mercato 5 stelle dell'hinterland sono stati accorpatis a quelli del mercato 4 stelle dell'hinterland stesso

Tab. 17 - Hinterland di Roma - Tasso di occupazione camere e letti - Anno 2008

Categoria	Luglio		Agosto		Settembre		Ottobre		Novembre		Dicembre		Totale	
	Camere	Letti	Camere	Letti	Camere	Letti	Camere	Letti	Camere	Letti	Camere	Letti	Camere	Letti
5 e 4 stelle	47,52	58,82	41,17	48,28	65,54	52,46	57,24	49,51	37,71	38,27	31,76	27,88	49,23	44,50
3 stelle	49,65	52,41	51,36	56,29	58,12	57,95	56,72	47,83	36,81	36,15	32,21	31,03	46,70	46,19
2 stelle	50,43	72,02	43,60	82,16	49,73	60,98	28,97	39,57	31,26	43,65	18,16	27,06	37,29	55,62
1 stella	40,08	72,94	45,34	71,52	35,92	53,81	37,27	56,65	19,04	49,70	25,38	33,95	32,68	54,90
Totale	48,53	58,30	46,12	57,51	58,51	56,17	51,75	47,66	35,49	38,56	29,55	29,43	45,65	47,23

Fonte: EBTL - ROMA E LAZIO Il turismo in cifre

N.B. Dato l'esiguo numero di imprese, per rispetto della riservatezza aziendale, i dati relativi al mercato 5 stelle dell'hinterland sono stati accorpatis a quelli del mercato 4 stelle dell'hinterland stesso

IL TURISMO IN CIFRE
negli esercizi alberghieri di Roma e Provincia
Rapporto annuale 2008

Tab. 18 - Hinterland di Roma - Distribuzione degli arrivi negli esercizi alberghieri per nazionalità - Anno 2008

Paesi	5 e 4 stelle	3 stelle	2 stelle	1 stella	Totale
Totale	100,00	100,00	100,00	100,00	100,00
Italiani	46,06	46,05	46,10	65,12	67,36
Stranieri	53,94	53,95	53,90	34,88	32,64
Francia	5,25	12,23	14,31	7,26	8,30
Germania	6,11	9,66	10,90	9,82	7,72
Regno Unito	6,33	5,98	4,03	3,69	6,03
Belgio	1,68	1,55	0,22	0,00	1,52
Lussemburgo	0,03	0,02	0,00	0,00	0,02
Olanda	2,30	3,09	0,68	0,97	2,58
Austria	0,46	0,80	0,38	0,30	0,57
Danimarca	0,43	0,35	0,31	0,08	0,39
Irlanda	0,76	0,87	0,22	0,00	0,76
Spagna	2,43	5,04	4,70	5,39	3,54
Portogallo	0,20	0,42	0,07	0,08	0,27
Grecia	0,55	0,41	0,22	0,30	0,48
Svezia	0,79	1,11	0,63	0,04	0,88
Finlandia	0,40	0,31	0,15	0,00	0,34
Islanda	0,02	0,00	0,00	0,00	0,01
Svizzera	1,82	0,85	1,08	0,37	1,41
Polonia	0,64	3,00	7,56	1,21	1,89
Russia	1,91	1,96	4,18	0,63	2,04
Norvegia	0,44	0,98	0,66	0,00	0,64
Croazia	0,04	0,71	1,59	0,24	0,37
Repubblica Ceca	0,21	0,63	2,58	0,00	0,49
Slovacchia	0,10	0,45	4,15	0,00	0,46
Slovenia	0,76	0,96	1,61	0,71	0,88
Turchia	0,31	0,30	0,00	0,00	0,28
Ungheria	0,33	0,45	1,42	1,73	0,46
Altri paesi europei	2,90	7,89	27,23	36,37	6,62
Totale Europa	37,40	60,02	88,88	69,19	48,95
USA	24,62	15,12	3,17	1,25	19,62
Canada	3,62	3,17	0,52	0,86	3,23
Totale Nord America	28,24	18,29	3,69	2,11	22,85
Messico	0,41	0,40	0,05	0,00	0,38
Argentina	0,13	0,57	0,29	2,32	0,33
Brasile	0,70	0,98	0,33	1,03	0,79
Venezuela	0,24	0,37	0,04	0,34	0,28
Altri paesi americani	0,74	0,87	1,35	5,00	0,89
Totale Centro-Sud America	2,22	3,19	2,06	8,69	2,67
Giappone	6,64	1,34	0,03	0,00	4,26
Cina	9,91	7,35	0,41	1,55	8,31
Corea del Sud	6,35	1,70	0,00	0,00	4,23
Altri Sud-Est Asiatico	3,72	3,18	0,52	7,59	3,40
Totale Sud-Est Asia	26,62	13,57	0,96	9,14	20,20
Israele	0,99	1,01	0,10	0,40	0,94
Egitto	0,21	0,02	0,03	0,16	0,13
Altri Medio Oriente	0,38	0,45	0,19	0,55	0,39
Totale Medio Oriente	1,58	1,48	0,32	1,11	1,46
Paesi Africa Mediterranea	0,29	0,24	0,60	2,63	0,33
Sud Africa	0,11	0,15	0,17	0,47	0,13
Altri Paesi Africa	0,31	0,29	0,16	0,82	0,30
Australia	1,40	1,58	0,57	0,06	1,40
Nuova Zelanda	0,06	0,36	0,00	0,18	0,17
Altri extra-europei	1,77	0,83	2,59	5,60	1,54
Tot. % stranieri	100,00	100,00	100,00	100,00	100,00

Fonte: EBTL - ROMA E LAZIO Il turismo in cifre

N.B. Dato l'esiguo numero di imprese, per rispetto della riservatezza aziendale, i dati relativi al mercato 5 stelle dell'hinterland sono stati accorpatis a quelli del mercato 4 stelle dell'hinterland stesso

IL TURISMO IN CIFRE
negli esercizi alberghieri di Roma e Provincia
Rapporto annuale 2008

Tab. 19 - Hinterland di Roma - Distribuzione delle presenze negli esercizi alberghieri per nazionalità - Anno 2008

Paesi	5 e 4 stelle	3 stelle	2 stelle	1 stella	Totale
Totale	100,00	100,00	100,00	100,00	100,00
Italiani	46,05	67,36	85,93	87,62	63,96
Stranieri	53,95	32,64	14,07	12,38	36,04
Francia	5,90	12,76	14,58	7,51	9,23
Germania	8,28	13,31	11,77	10,36	10,56
Regno Unito	7,96	6,71	3,99	4,05	7,14
Belgio	1,74	1,72	0,19	0,00	1,61
Lussemburgo	0,03	0,02	0,00	0,00	0,02
Olanda	2,19	3,59	0,73	1,15	2,64
Austria	0,48	0,93	0,48	0,27	0,66
Danimarca	0,53	0,33	0,33	0,07	0,43
Irlanda	1,22	0,89	0,31	0,00	1,01
Spagna	3,02	5,81	4,60	4,92	4,27
Portogallo	0,19	0,43	0,08	0,05	0,27
Grecia	0,57	0,50	0,26	0,31	0,52
Svezia	0,90	0,81	0,78	0,04	0,84
Finlandia	0,59	0,23	0,15	0,00	0,41
Islanda	0,01	0,00	0,00	0,00	0,01
Svizzera	1,35	0,82	1,01	0,31	1,10
Polonia	0,87	4,13	9,40	1,19	2,71
Russia	3,52	1,88	3,66	0,98	2,83
Norvegia	0,45	0,82	0,64	0,00	0,60
Croazia	0,06	0,84	1,37	0,25	0,46
Repubblica Ceca	0,18	0,65	1,98	0,00	0,48
Slovacchia	0,12	0,46	3,29	0,00	0,45
Slovenia	0,70	0,88	1,70	0,50	0,83
Turchia	0,36	0,31	0,00	0,00	0,31
Ungheria	0,44	0,45	1,59	1,82	0,54
Altri paesi europei	2,97	9,37	26,01	35,87	7,54
Totale Europa	44,63	68,65	88,90	69,65	57,47
USA	20,63	12,21	3,29	0,80	15,85
Canada	2,97	2,34	0,42	0,45	2,51
Totale Nord America	23,60	14,55	3,71	1,25	18,36
Messico	0,30	0,30	0,05	0,00	0,28
Argentina	0,16	0,48	0,25	2,05	0,32
Brasile	0,73	0,80	0,19	0,61	0,72
Venezuela	0,19	0,28	0,03	0,18	0,21
Altri paesi americani	0,64	0,66	1,42	5,95	0,79
Totale Centro-Sud America	2,02	2,52	1,94	8,79	2,32
Giappone	6,54	1,41	0,02	0,00	3,96
Cina	7,86	5,20	0,27	1,49	6,21
Corea del Sud	6,85	1,60	0,00	0,00	4,20
Altri Sud-Est Asiatico	3,22	2,41	0,65	7,43	2,80
Totale Sud-Est Asia	24,47	10,62	0,94	8,92	17,17
Israele	0,84	0,68	0,06	0,27	0,72
Egitto	0,16	0,03	0,02	0,14	0,10
Altri Medio Oriente	0,37	0,39	0,12	0,41	0,36
Totale Medio Oriente	1,37	1,10	0,20	0,82	1,18
Paesi Africa Mediterranea	0,22	0,21	0,65	3,20	0,29
Sud Africa	0,09	0,16	0,17	0,56	0,13
Altri Paesi Africa	0,25	0,23	0,13	0,69	0,24
Australia	1,16	0,98	0,59	0,05	1,03
Nuova Zelanda	0,08	0,24	0,00	0,19	0,14
Altri extra-europei	2,11	0,74	2,77	5,88	1,67
Tot. % stranieri	100,00	100,00	100,00	100,00	100,00

Fonte: EBTL - ROMA E LAZIO Il turismo in cifre

N.B. Dato l'esiguo numero di imprese, per rispetto della riservatezza aziendale, i dati relativi al mercato 5 stelle dell'hinterland sono stati accorpatis a quelli del mercato 4 stelle dell'hinterland stesso

IL TURISMO IN CIFRE
negli esercizi alberghieri di Roma e Provincia
Rapporto annuale 2008

Tab. 20 - Hinterland di Roma - Distribuzione degli arrivi negli esercizi alberghieri per categoria - Anno 2008

Paesi	5 e 4 stelle	3 stelle	2 stelle	1 stella	Totale
Totale	41,13	39,84	14,66	4,37	100,00
Italiani	31,03	42,50	20,28	6,19	100,00
Stranieri	56,95	35,67	5,85	1,53	100,00
Francia	36,00	52,56	10,10	1,34	100,00
Germania	45,12	44,66	8,27	1,95	100,00
Regno Unito	59,79	35,36	3,91	0,94	100,00
Belgio	62,92	36,25	0,83	0,00	100,00
Lussemburgo	71,52	28,48	0,00	0,00	100,00
Olanda	55,23	42,65	1,54	0,58	100,00
Austria	45,65	49,72	3,84	0,79	100,00
Danimarca	63,24	31,80	4,65	0,31	100,00
Irlanda	57,37	40,93	1,70	0,00	100,00
Spagna	39,13	50,77	7,77	2,33	100,00
Portogallo	42,68	55,42	1,45	0,45	100,00
Grecia	65,65	30,75	2,65	0,95	100,00
Svezia	50,87	44,88	4,18	0,07	100,00
Finlandia	65,39	32,10	2,51	0,00	100,00
Islanda	84,29	15,71	0,00	0,00	100,00
Svizzera	73,58	21,52	4,50	0,40	100,00
Polonia	19,19	56,44	23,39	0,98	100,00
Russia	53,37	34,17	11,98	0,48	100,00
Norvegia	39,17	54,77	6,06	0,00	100,00
Croazia	6,08	67,97	24,97	0,98	100,00
Repubblica Ceca	23,92	45,59	30,49	0,00	100,00
Slovacchia	12,01	35,24	52,75	0,00	100,00
Slovenia	49,13	38,95	10,68	1,24	100,00
Turchia	62,53	37,47	0,00	0,00	100,00
Ungheria	41,02	35,12	18,07	5,79	100,00
Altri paesi europei	24,95	42,55	24,08	8,42	100,00
Totale Europa	43,50	43,72	10,62	2,16	100,00
USA	71,46	27,50	0,94	0,10	100,00
Canada	63,65	35,00	0,94	0,41	100,00
Totale Nord America	70,36	28,56	0,94	0,14	100,00
Messico	61,12	38,04	0,84	0,00	100,00
Argentina	22,29	61,77	5,16	10,78	100,00
Brasile	51,05	44,47	2,47	2,01	100,00
Venezuela	49,65	47,71	0,77	1,87	100,00
Altri paesi americani	47,67	34,85	8,87	8,61	100,00
Totale Centro-Sud America	47,63	42,82	4,54	5,01	100,00
Giappone	88,78	11,18	0,04	0,00	100,00
Cina	67,88	31,55	0,29	0,28	100,00
Corea del Sud	85,65	14,35	0,00	0,00	100,00
Altri Sud-Est Asiatico	62,37	33,32	0,89	3,42	100,00
Totale Sud-Est Asia	75,08	23,95	0,28	0,69	100,00
Israele	60,28	38,47	0,60	0,65	100,00
Egitto	90,45	6,33	1,38	1,84	100,00
Altri Medio Oriente	54,60	40,46	2,78	2,16	100,00
Totale Medio Oriente	61,48	36,10	1,26	1,16	100,00
Paesi Africa Mediterranea	50,68	26,22	10,76	12,34	100,00
Sud Africa	47,11	40,30	7,26	5,33	100,00
Altri Paesi Africa	58,20	34,43	3,18	4,19	100,00
Australia	57,10	40,45	2,38	0,07	100,00
Nuova Zelanda	19,72	78,63	0,00	1,65	100,00
Altri extra-europei	65,44	19,19	9,82	5,55	100,00

Fonte: EBTL - ROMA E LAZIO Il turismo in cifre

N.B. Dato l'esiguo numero di imprese, per rispetto della riservatezza aziendale, i dati relativi al mercato 5 stelle dell'hinterland sono stati accorpati a quelli del mercato 4 stelle dell'hinterland stesso

IL TURISMO IN CIFRE
negli esercizi alberghieri di Roma e Provincia
Rapporto annuale 2008

Tab. 21 - Hinterland di Roma - Distribuzione delle presenze negli esercizi alberghieri per categoria - Anno 2008

Paesi	5 e 4 stelle	3 stelle	2 stelle	1 stella	Totale
Totale	34,75	44,15	16,16	4,94	100,00
Italiani	25,02	46,51	21,71	6,76	100,00
Stranieri	52,02	39,97	6,31	1,70	100,00
Francia	33,31	55,34	9,97	1,38	100,00
Germania	40,84	50,45	7,04	1,67	100,00
Regno Unito	57,95	37,57	3,52	0,96	100,00
Belgio	56,42	42,83	0,75	0,00	100,00
Lussemburgo	69,46	30,54	0,00	0,00	100,00
Olanda	43,16	54,35	1,75	0,74	100,00
Austria	37,98	56,68	4,64	0,70	100,00
Danimarca	63,89	31,04	4,80	0,27	100,00
Irlanda	62,86	35,20	1,94	0,00	100,00
Spagna	36,84	54,42	6,79	1,95	100,00
Portogallo	35,77	62,09	1,81	0,33	100,00
Grecia	57,25	38,62	3,13	1,00	100,00
Svezia	55,69	38,38	5,85	0,08	100,00
Finlandia	75,31	22,37	2,32	0,00	100,00
Islanda	80,00	20,00	0,00	0,00	100,00
Svizzera	63,87	29,86	5,79	0,48	100,00
Polonia	16,63	60,78	21,85	0,74	100,00
Russia	64,74	26,52	8,16	0,58	100,00
Norvegia	38,61	54,73	6,66	0,00	100,00
Croazia	6,58	73,53	18,97	0,92	100,00
Repubblica Ceca	19,21	54,61	26,18	0,00	100,00
Slovacchia	13,55	40,47	45,98	0,00	100,00
Slovenia	43,70	42,33	12,94	1,03	100,00
Turchia	60,38	39,62	0,00	0,00	100,00
Ungheria	42,20	33,53	18,57	5,70	100,00
Altri paesi europei	20,51	49,67	21,75	8,07	100,00
Totale Europa	40,40	47,78	9,76	2,06	100,00
USA	67,79	30,81	1,31	0,09	100,00
Canada	61,38	37,26	1,05	0,31	100,00
Totale Nord America	66,91	31,69	1,28	0,12	100,00
Messico	56,33	42,62	1,05	0,00	100,00
Argentina	25,29	59,04	4,87	10,80	100,00
Brasile	52,73	44,17	1,68	1,42	100,00
Venezuela	46,05	51,75	0,81	1,39	100,00
Altri paesi americani	42,46	33,39	11,36	12,79	100,00
Totale Centro-Sud America	45,25	43,09	5,25	6,41	100,00
Giappone	85,76	14,21	0,03	0,00	100,00
Cina	65,87	33,45	0,27	0,41	100,00
Corea del Sud	84,79	15,21	0,00	0,00	100,00
Altri Sud-Est Asiatico	59,76	34,28	1,47	4,49	100,00
Totale Sud-Est Asia	74,10	24,68	0,34	0,88	100,00
Israele	60,95	37,93	0,48	0,64	100,00
Egitto	83,18	13,13	1,39	2,30	100,00
Altri Medio Oriente	53,28	42,78	2,03	1,91	100,00
Totale Medio Oriente	60,49	37,31	1,03	1,17	100,00
Paesi Africa Mediterranea	38,83	28,72	13,91	18,54	100,00
Sud Africa	36,17	48,54	8,06	7,23	100,00
Altri Paesi Africa	53,83	38,05	3,29	4,83	100,00
Australia	58,22	38,09	3,60	0,09	100,00
Nuova Zelanda	28,99	68,74	0,00	2,27	100,00
Altri extra-europei	65,83	17,71	10,48	5,98	100,00

Fonte: EBTL - ROMA E LAZIO Il turismo in cifre

N.B. Dato l'esiguo numero di imprese, per rispetto della riservatezza aziendale, i dati relativi al mercato 5 stelle dell'hinterland sono stati accorpatori a quelli del mercato 4 stelle dell'hinterland stesso

IL TURISMO IN CIFRE
negli esercizi alberghieri di Roma e Provincia
Rapporto annuale 2008

Tab. 22 - Provincia di Roma - Distribuzione degli arrivi negli esercizi alberghieri per nazionalità - Anno 2008

Paesi	5 stelle	4 stelle	3 stelle	2 stelle	1 stella	Totale
Totale	100,00	100,00	100,00	100,00	100,00	100,00
Italiani	24,08	35,05	45,31	64,45	60,51	42,03
Stranieri	75,92	64,95	54,69	35,55	39,49	57,97
Francia	5,97	3,62	7,65	7,53	9,02	5,53
Germania	4,46	6,07	8,59	15,62	14,00	7,60
Regno Unito	12,14	7,97	10,66	8,35	8,54	9,28
Belgio	1,30	0,92	1,51	2,50	0,63	1,25
Lussemburgo	0,11	0,09	0,09	0,04	0,08	0,09
Olanda	1,43	1,38	2,29	2,38	3,58	1,80
Austria	0,59	0,52	1,25	2,97	1,26	0,95
Danimarca	0,54	0,47	1,34	4,07	1,73	1,05
Irlanda	1,05	1,35	1,40	1,23	1,38	1,33
Spagna	4,22	7,23	6,79	6,52	6,54	6,75
Portogallo	0,50	0,84	0,63	0,33	0,19	0,69
Grecia	1,64	1,36	0,77	0,50	0,41	1,11
Svezia	1,03	1,20	1,85	2,82	1,49	1,52
Finlandia	0,35	0,45	0,57	1,03	0,63	0,52
Islanda	0,13	0,04	0,03	0,01	0,04	0,04
Svizzera	1,49	0,92	1,30	1,42	1,55	1,14
Polonia	0,38	0,41	0,86	1,89	1,09	0,67
Russia	4,31	2,61	2,87	1,22	0,56	2,70
Norvegia	0,74	0,77	1,79	1,96	0,96	1,19
Croazia	0,11	0,06	0,18	0,41	0,12	0,13
Repubblica Ceca	0,17	0,23	0,30	0,73	0,26	0,29
Slovacchia	0,05	0,06	0,12	0,66	0,16	0,12
Slovenia	0,04	0,17	0,29	0,25	0,20	0,21
Turchia	0,51	0,44	0,33	0,28	0,22	0,40
Ungheria	0,15	0,23	0,31	0,69	1,19	0,30
Altri paesi europei	1,42	2,34	3,98	6,59	10,03	3,25
Totale Europa	44,83	41,75	57,75	72,00	65,86	49,91
USA	34,15	26,15	21,88	11,67	13,33	24,20
Canada	2,40	2,71	2,60	1,95	2,23	2,58
Totale Nord America	36,55	28,86	24,48	13,62	15,56	26,78
Messico	0,95	0,87	0,84	1,06	0,53	0,87
Argentina	0,40	0,81	0,86	1,23	0,97	0,82
Brasile	1,41	1,31	1,72	1,82	1,53	1,49
Venezuela	0,22	0,30	0,29	0,35	0,30	0,29
Altri paesi americani	0,72	0,83	1,30	1,59	2,31	1,06
Totale Centro-Sud America	3,70	4,12	5,01	6,05	5,64	4,53
Giappone	3,26	11,03	3,41	1,14	0,97	6,93
Cina	0,68	2,91	1,57	1,19	0,76	2,10
Corea del Sud	0,23	2,39	0,87	0,35	0,19	1,51
Altri Sud-Est Asiatico	1,80	2,99	1,63	1,46	2,61	2,32
Totale Sud-Est Asia	5,97	19,32	7,48	4,14	4,53	12,86
Israele	0,45	0,67	0,56	0,25	0,45	0,58
Egitto	0,25	0,16	0,08	0,02	0,09	0,13
Altri Medio Oriente	4,08	0,91	0,43	0,55	0,36	1,00
Totale Medio Oriente	4,78	1,74	1,07	0,82	0,90	1,71
Paesi Africa Mediterranea	0,49	0,16	0,24	0,49	0,97	0,26
Sud Africa	0,26	0,15	0,22	0,30	0,30	0,19
Altri Paesi Africa	0,40	0,21	0,26	0,40	1,14	0,28
Australia	1,61	1,50	2,45	1,20	2,69	1,82
Nuova Zelanda	0,16	0,20	0,42	0,23	0,72	0,28
Altri extra-europei	1,25	1,99	0,62	0,75	1,69	1,38
Tot. % stranieri	100,00	100,00	100,00	100,00	100,00	100,00

Fonte: EBTL - ROMA E LAZIO Il turismo in cifre

N.B. Dato l'esiguo numero di imprese, per rispetto della riservatezza aziendale, i dati relativi al mercato 5 stelle dell'hinterland sono stati accorpate a quelli del mercato 4 stelle dell'hinterland stesso

IL TURISMO IN CIFRE
negli esercizi alberghieri di Roma e Provincia
Rapporto annuale 2008

Tab. 23 - Provincia di Roma - Distribuzione delle presenze negli esercizi alberghieri per nazionalità - Anno 2008

Paesi	5 stelle	4 stelle	3 stelle	2 stelle	1 stella	Totale
Totale	100,00	100,00	100,00	100,00	100,00	100,00
Italiani	17,82	28,26	37,60	57,71	58,01	35,25
Stranieri	82,18	71,74	62,40	42,29	41,99	64,75
Francia	5,34	4,05	7,93	7,50	10,38	5,90
Germania	4,42	7,50	10,33	17,84	15,13	9,16
Regno Unito	12,32	9,16	11,22	8,59	8,53	10,09
Belgio	1,16	0,88	1,39	2,40	0,64	1,19
Lussemburgo	0,09	0,10	0,09	0,02	0,08	0,09
Olanda	1,27	1,42	2,33	2,34	3,88	1,84
Austria	0,58	0,58	1,23	3,21	1,32	1,02
Danimarca	0,55	0,62	1,49	4,71	2,05	1,25
Irlanda	1,07	1,63	1,47	1,11	1,51	1,49
Spagna	4,26	8,08	7,06	5,70	6,63	7,20
Portogallo	0,49	0,92	0,62	0,36	0,21	0,72
Grecia	1,50	1,47	0,71	0,40	0,41	1,11
Svezia	1,00	1,23	1,97	3,17	1,92	1,63
Finlandia	0,39	0,48	0,57	1,14	0,72	0,56
Islanda	0,10	0,04	0,03	0,01	0,05	0,04
Svizzera	1,32	0,88	1,37	1,31	1,56	1,13
Polonia	0,33	0,42	0,85	1,70	1,14	0,67
Russia	4,61	3,12	3,18	0,94	0,52	3,05
Norvegia	0,75	0,86	1,92	1,96	0,72	1,30
Croazia	0,09	0,07	0,16	0,24	0,11	0,12
Repubblica Ceca	0,18	0,23	0,28	0,52	0,27	0,27
Slovacchia	0,05	0,06	0,10	0,42	0,17	0,10
Slovenia	0,04	0,13	0,23	0,19	0,17	0,16
Turchia	0,49	0,45	0,28	0,24	0,20	0,37
Ungheria	0,14	0,24	0,29	0,67	1,24	0,30
Altri paesi europei	1,39	2,35	4,06	5,68	10,34	3,27
Totale Europa	43,93	46,97	61,16	72,37	69,90	54,03
USA	35,90	24,51	21,60	12,96	11,76	23,33
Canada	2,41	2,30	2,47	2,19	2,10	2,36
Totale Nord America	38,31	26,81	24,07	15,15	13,86	25,69
Messico	1,06	0,82	0,67	1,04	0,47	0,80
Argentina	0,43	0,81	0,71	1,08	0,82	0,77
Brasile	1,63	1,34	1,52	1,50	1,42	1,44
Venezuela	0,25	0,30	0,25	0,32	0,27	0,28
Altri paesi americani	0,80	0,83	1,25	1,25	1,96	1,03
Totale Centro-Sud America	4,17	4,10	4,40	5,19	4,94	4,32
Giappone	2,84	10,02	3,00	0,97	1,08	6,11
Cina	0,58	1,88	0,98	1,10	0,63	1,37
Corea del Sud	0,22	1,86	0,66	0,27	0,19	1,15
Altri Sud-Est Asiatico	1,64	2,37	1,30	1,51	2,00	1,86
Totale Sud-Est Asia	5,28	16,13	5,94	3,85	3,90	10,49
Israele	0,43	0,65	0,49	0,18	0,45	0,53
Egitto	0,23	0,16	0,08	0,01	0,08	0,12
Altri Medio Oriente	3,82	1,04	0,38	0,45	0,30	0,98
Totale Medio Oriente	4,48	1,85	0,95	0,64	0,83	1,63
Paesi Africa Mediterranea	0,42	0,17	0,21	0,38	0,97	0,24
Sud Africa	0,26	0,13	0,20	0,25	0,26	0,18
Altri Paesi Africa	0,40	0,21	0,22	0,28	0,94	0,25
Australia	1,55	1,34	2,00	1,16	2,46	1,60
Nuova Zelanda	0,13	0,20	0,35	0,17	0,62	0,25
Altri extra-europei	1,07	2,09	0,50	0,56	1,32	1,32
Tot. % stranieri	100,00	100,00	100,00	100,00	100,00	100,00

Fonte: EBTL - ROMA E LAZIO Il turismo in cifre

N.B. Dato l'esiguo numero di imprese, per rispetto della riservatezza aziendale, i dati relativi al mercato 5 stelle dell'hinterland sono stati accorpate a quelli del mercato 4 stelle dell'hinterland stesso

IL TURISMO IN CIFRE
negli esercizi alberghieri di Roma e Provincia
Rapporto annuale 2008

Tab. 24 - Provincia di Roma - Distribuzione degli arrivi negli esercizi alberghieri per categoria - Anno 2008

Paesi	5 stelle	4 stelle	3 stelle	2 stelle	1 stella	Totale
Totale	6,87	43,86	34,64	11,64	2,99	100,00
Italiani	3,93	36,59	37,33	17,85	4,30	100,00
Stranieri	9,00	49,15	32,67	7,14	2,04	100,00
Francia	9,70	32,11	45,16	9,71	3,32	100,00
Germania	5,28	39,30	36,98	14,68	3,76	100,00
Regno Unito	11,80	42,29	37,60	6,43	1,88	100,00
Belgio	9,32	36,08	39,34	14,24	1,02	100,00
Lussemburgo	10,65	51,01	33,42	3,04	1,88	100,00
Olanda	7,12	37,78	41,62	9,43	4,05	100,00
Austria	5,54	26,63	42,87	22,27	2,69	100,00
Danimarca	4,64	22,25	41,92	27,82	3,37	100,00
Irlanda	7,12	49,73	34,45	6,59	2,11	100,00
Spagna	5,62	52,66	32,86	6,89	1,97	100,00
Portogallo	6,53	59,66	29,81	3,43	0,57	100,00
Grecia	13,28	60,22	22,57	3,18	0,75	100,00
Svezia	6,08	38,88	39,79	13,25	2,00	100,00
Finlandia	6,07	42,07	35,36	14,05	2,45	100,00
Islanda	27,58	44,04	24,92	1,75	1,71	100,00
Svizzera	11,72	39,38	37,26	8,88	2,76	100,00
Polonia	5,04	29,79	41,81	20,04	3,32	100,00
Russia	14,33	47,38	34,65	3,22	0,42	100,00
Norvegia	5,59	31,89	49,11	11,77	1,64	100,00
Croazia	7,49	23,50	44,64	22,44	1,93	100,00
Repubblica Ceca	5,28	40,15	34,60	18,16	1,81	100,00
Slovacchia	3,88	22,79	31,87	38,75	2,71	100,00
Slovenia	1,80	41,44	45,97	8,80	1,99	100,00
Turchia	11,57	54,60	27,59	5,11	1,13	100,00
Ungheria	4,52	37,06	34,02	16,39	8,01	100,00
Altri paesi europei	3,93	35,38	39,96	14,45	6,28	100,00
Totale Europa	8,08	41,12	37,81	10,30	2,69	100,00
USA	12,70	53,15	29,59	3,44	1,12	100,00
Canada	8,37	51,57	32,90	5,40	1,76	100,00
Totale Nord America	12,28	53,01	29,90	3,63	1,18	100,00
Messico	9,79	48,87	31,39	8,72	1,23	100,00
Argentina	4,41	48,25	34,28	10,66	2,40	100,00
Brasile	8,52	43,08	37,60	8,72	2,08	100,00
Venezuela	6,83	50,39	32,30	8,44	2,04	100,00
Altri paesi americani	6,12	38,69	40,05	10,71	4,43	100,00
Totale Centro-Sud America	7,35	44,58	36,03	9,52	2,52	100,00
Giappone	4,23	78,25	16,07	1,17	0,28	100,00
Cina	2,92	68,00	24,32	4,03	0,73	100,00
Corea del Sud	1,34	77,82	18,94	1,64	0,26	100,00
Altri Sud-Est Asiatico	6,96	63,31	22,95	4,49	2,29	100,00
Totale Sud-Est Asia	4,17	73,83	18,99	2,29	0,72	100,00
Israele	7,05	56,81	31,51	3,04	1,59	100,00
Egitto	17,08	60,29	19,78	1,36	1,49	100,00
Altri Medio Oriente	36,61	44,61	14,12	3,94	0,72	100,00
Totale Medio Oriente	25,11	49,93	20,44	3,44	1,08	100,00
Paesi Africa Mediterranea	17,13	31,54	29,98	13,66	7,69	100,00
Sud Africa	12,03	37,27	36,38	11,16	3,16	100,00
Altri Paesi Africa	12,96	37,59	30,93	10,26	8,26	100,00
Australia	7,97	40,39	43,94	4,69	3,01	100,00
Nuova Zelanda	4,97	35,76	48,26	5,79	5,22	100,00
Altri extra-europei	8,13	70,84	14,64	3,89	2,50	100,00

Fonte: EBTL - ROMA E LAZIO Il turismo in cifre

N.B. Dato l'esiguo numero di imprese, per rispetto della riservatezza aziendale, i dati relativi al mercato 5 stelle dell'hinterland sono stati accorpati a quelli del mercato 4 stelle dell'hinterland stesso

IL TURISMO IN CIFRE
negli esercizi alberghieri di Roma e Provincia
Rapporto annuale 2008

Tab. 25 - Provincia di Roma - Distribuzione delle presenze negli esercizi alberghieri per categoria - Anno 2008

Paesi	5 stelle	4 stelle	3 stelle	2 stelle	1 stella	Totale
Totale	6,55	42,58	36,36	11,50	3,01	100,00
Italiani	3,31	34,13	38,78	18,83	4,95	100,00
Stranieri	8,31	47,18	35,05	7,51	1,95	100,00
Francia	7,52	32,41	47,10	9,54	3,43	100,00
Germania	4,01	38,65	39,50	14,62	3,22	100,00
Regno Unito	10,16	42,85	38,94	6,40	1,65	100,00
Belgio	8,10	34,75	40,98	15,13	1,04	100,00
Lussemburgo	8,46	53,01	34,74	2,04	1,75	100,00
Olanda	5,73	36,27	44,36	9,53	4,11	100,00
Austria	4,74	26,77	42,31	23,66	2,52	100,00
Danimarca	3,69	23,23	41,60	28,28	3,20	100,00
Irlanda	5,96	51,75	34,67	5,64	1,98	100,00
Spagna	4,92	52,96	34,37	5,95	1,80	100,00
Portogallo	5,61	59,84	30,24	3,75	0,56	100,00
Grecia	11,28	62,73	22,55	2,72	0,72	100,00
Svezia	5,07	35,68	42,37	14,59	2,29	100,00
Finlandia	5,78	40,58	35,71	15,40	2,53	100,00
Islanda	20,56	48,04	27,52	1,72	2,16	100,00
Svizzera	9,69	36,53	42,44	8,66	2,68	100,00
Polonia	4,06	29,24	44,48	18,91	3,31	100,00
Russia	12,56	48,24	36,56	2,31	0,33	100,00
Norvegia	4,76	31,07	51,80	11,29	1,08	100,00
Croazia	6,47	28,62	47,30	15,70	1,91	100,00
Repubblica Ceca	5,53	40,58	37,34	14,57	1,98	100,00
Slovacchia	4,35	26,85	33,80	31,65	3,35	100,00
Slovenia	1,78	38,35	49,25	8,60	2,02	100,00
Turchia	10,84	56,77	26,60	4,73	1,06	100,00
Ungheria	3,96	37,07	34,23	16,72	8,02	100,00
Altri paesi europei	3,52	33,84	43,46	13,02	6,16	100,00
Totale Europa	6,76	40,99	39,68	10,05	2,52	100,00
USA	12,80	49,61	32,44	4,17	0,98	100,00
Canada	8,47	46,07	36,74	6,99	1,73	100,00
Totale Nord America	12,40	49,29	32,83	4,43	1,05	100,00
Messico	11,05	48,49	29,49	9,81	1,16	100,00
Argentina	4,65	50,20	32,46	10,59	2,10	100,00
Brasile	9,40	43,94	36,91	7,83	1,92	100,00
Venezuela	7,59	50,61	31,14	8,73	1,93	100,00
Altri paesi americani	6,43	38,13	42,57	9,15	3,72	100,00
Totale Centro-Sud America	8,04	44,93	35,73	9,06	2,24	100,00
Giappone	3,86	77,40	17,21	1,19	0,34	100,00
Cina	3,52	64,55	24,99	6,04	0,90	100,00
Corea del Sud	1,59	76,34	20,02	1,73	0,32	100,00
Altri Sud-Est Asiatico	7,32	60,06	24,41	6,12	2,09	100,00
Totale Sud-Est Asia	4,18	72,53	19,81	2,76	0,72	100,00
Israele	6,66	57,06	32,11	2,51	1,66	100,00
Egitto	15,64	60,21	22,02	0,88	1,25	100,00
Altri Medio Oriente	32,42	50,06	13,45	3,48	0,59	100,00
Totale Medio Oriente	22,76	53,11	20,17	2,97	0,99	100,00
Paesi Africa Mediterranea	14,85	34,19	30,83	12,10	8,03	100,00
Sud Africa	11,85	34,82	39,88	10,62	2,83	100,00
Altri Paesi Africa	13,22	39,30	31,63	8,50	7,35	100,00
Australia	8,06	39,62	43,87	5,44	3,01	100,00
Nuova Zelanda	4,27	36,87	48,95	5,09	4,82	100,00
Altri extra-europei	6,73	74,78	13,34	3,19	1,96	100,00

Fonte: EBTL - ROMA E LAZIO Il turismo in cifre

N.B. Dato l'esiguo numero di imprese, per rispetto della riservatezza aziendale, i dati relativi al mercato 5 stelle dell'hinterland sono stati accorpate a quelli del mercato 4 stelle dell'hinterland stesso

IL TURISMO IN CIFRE

negli esercizi alberghieri di Roma e Provincia

Rapporto annuale 2008

Tab. 26 - Roma - Arrivi e presenze nelle strutture ricettive (Hotel, RTA, B&B, Case per ferie, Camping) - Anno 2008

Paesi	Anno 2008			Valori %		Variazione % 2008/2007		Anno 2007	
	Arrivi	Presenze	P. media	Arrivi	Presenze	Arrivi	Presenze	Arrivi	Presenze
Totale	9.727.341	24.904.060	2,56	100,00	100,00	-3,41	-3,89	10.070.377	25.911.925
Italiani	4.098.856	9.598.660	2,34	42,14	38,54	-1,83	-2,50	4.175.235	9.844.847
Stranieri	5.628.485	15.305.400	2,72	57,86	61,46	-4,52	-4,74	5.895.142	16.067.078
Francia	325.361	959.949	2,95	5,78	6,27	-0,19	-0,07	325.969	960.661
Germania	479.411	1.517.553	3,17	8,52	9,92	-6,29	-6,85	511.604	1.629.177
Regno Unito	547.738	1.591.550	2,91	9,73	10,40	-4,63	-4,48	574.308	1.666.207
Belgio	64.550	165.504	2,56	1,15	1,08	-6,09	-6,69	68.735	177.362
Lussemburgo	4.928	12.902	2,62	0,09	0,08	5,25	-4,51	4.682	13.512
Olanda	99.306	281.700	2,84	1,76	1,84	0,17	-0,44	99.141	282.931
Austria	66.192	186.575	2,82	1,18	1,22	-4,23	-5,51	69.118	197.464
Danimarca	60.714	191.255	3,15	1,08	1,25	-0,07	0,87	60.758	189.607
Irlanda	74.389	219.440	2,95	1,32	1,43	-3,28	-3,39	76.914	227.142
Spagna	421.465	1.178.002	2,80	7,49	7,70	-2,38	-1,32	431.759	1.193.700
Portogallo	47.197	132.455	2,81	0,84	0,87	-8,43	-8,30	51.544	144.448
Grecia	65.850	174.134	2,64	1,17	1,14	6,57	6,31	61.788	163.792
Svezia	85.945	246.711	2,87	1,53	1,61	0,47	-1,17	85.546	249.630
Finlandia	27.036	76.236	2,82	0,48	0,50	12,66	8,17	23.998	70.481
Islanda	2.330	6.019	2,58	0,04	0,04	-31,04	-41,73	3.379	10.330
Svizzera	59.376	167.450	2,82	1,05	1,09	-7,06	-6,43	63.889	178.953
Polonia	43.026	113.741	2,64	0,76	0,74	4,19	-0,08	41.297	113.827
Russia	143.582	428.196	2,98	2,55	2,80	20,97	24,62	118.694	343.598
Norvegia	62.045	182.503	2,94	1,10	1,19	0,12	0,61	61.971	181.396
Croazia	6.663	16.043	2,41	0,12	0,10	22,26	14,59	5.450	14.000
Repubblica Ceca	13.649	35.097	2,57	0,24	0,23	15,26	24,63	11.842	28.160
Slovacchia	3.894	9.860	2,53	0,07	0,06	27,84	22,96	3.046	8.019
Slovenia	6.178	15.359	2,49	0,11	0,10	-1,40	1,59	6.266	15.118
Turchia	20.216	50.914	2,52	0,36	0,33	5,13	7,51	19.230	47.359
Ungheria	16.815	44.772	2,66	0,30	0,29	8,79	10,32	15.456	40.584
Altri paesi europei	260.573	677.285	2,60	4,63	4,43	13,64	12,32	229.289	603.006
Europa	3.008.429	8.681.205	2,89	53,45	56,72	-0,57	-0,79	3.025.673	8.750.464
USA	1.245.498	3.293.828	2,64	22,13	21,52	-11,28	-11,36	1.403.820	3.715.849
Canada	128.658	330.139	2,57	2,29	2,16	5,01	4,32	122.515	316.453
Nord America	1.374.156	3.623.967	2,64	24,41	23,68	-9,97	-10,13	1.526.335	4.032.302
Messico	48.355	120.157	2,48	0,86	0,79	-9,42	-11,27	53.384	135.417
Argentina	45.839	113.859	2,48	0,81	0,74	-1,84	-1,54	46.700	115.634
Brasile	81.003	208.881	2,58	1,44	1,36	12,57	6,87	71.961	195.459
Venezuela	14.588	37.674	2,58	0,26	0,25	1,28	-4,05	14.404	39.265
Altri paesi americani	87.430	219.254	2,51	1,55	1,43	-3,05	-3,33	90.178	226.815
Centro-Sud America	277.215	699.825	2,52	4,93	4,57	0,21	-1,79	276.627	712.590
Giappone	370.738	883.627	2,38	6,59	5,77	-15,58	-16,92	439.173	1.063.579
Cina	66.694	136.709	2,05	1,18	0,89	-8,24	-11,18	72.684	153.923
Corea del Sud	56.877	118.681	2,09	1,01	0,78	-11,42	-11,46	64.212	134.041
Altri Sud-Est Asia	128.682	289.480	2,25	2,29	1,89	-2,18	-4,15	131.556	302.018
Sud-Est Asia	622.991	1.428.497	2,29	11,07	9,33	-11,96	-13,61	707.625	1.653.561
Israele	27.062	72.466	2,68	0,48	0,47	4,92	1,41	25.792	71.457
Egitto	6.331	16.585	2,62	0,11	0,11	-8,96	-12,50	6.954	18.954
Altri Medio Oriente	54.497	142.656	2,62	0,97	0,93	-3,59	-3,20	56.525	147.374
Totale Medio Oriente	87.890	231.707	2,64	1,56	1,51	-1,55	-2,56	89.271	237.785
Paesi Africa Mediterranea	12.283	31.190	2,54	0,22	0,20	-5,75	-10,13	13.032	34.704
Sud Africa	10.073	24.827	2,46	0,18	0,16	-1,53	-6,74	10.229	26.620
Altri Paesi Africa	15.115	37.297	2,47	0,27	0,24	-21,15	-21,37	19.170	47.436
Australia	92.661	221.539	2,39	1,65	1,45	-0,34	-2,02	92.977	226.095
Nuova Zelanda	14.617	35.073	2,40	0,26	0,23	-15,25	-16,21	17.248	41.858
Altri extra-europei	113.055	290.273	2,57	2,00	1,91	-3,33	-4,41	116.955	303.663
Tot. % stranieri				100,00	100,00				

Fonte: EBTL - ROMA E LAZIO Il turismo in cifre

IL TURISMO IN CIFRE
negli esercizi alberghieri di Roma e Provincia
Rapporto annuale 2008

Tab. 27 - Hinterland di Roma - Arrivi e presenze nelle strutture ricettive (Hotel, RTA, B&B, Case per ferie, Camping) - Anno 2008

Paesi	Anno 2008			Valori %		Variazione % 2008/2007		Anno 2007	
	Arrivi	Presenze	P. media	Arrivi	Presenze	Arrivi	Presenze	Arrivi	Presenze
Totale	2.231.213	4.812.122	2,16	100,00	100,00	-3,45	-3,04	2.311.046	4.962.896
Italiani	1.400.380	3.186.108	2,28	62,76	66,21	-2,14	-2,26	1.430.958	3.259.730
Stranieri	830.833	1.626.014	1,96	37,24	33,79	-5,60	-4,53	880.088	1.703.166
Francia	72.465	159.396	2,20	8,72	9,80	0,42	-1,51	72.159	161.847
Germania	72.220	188.046	2,60	8,69	11,56	-0,07	-1,31	72.268	190.539
Regno Unito	54.152	124.321	2,30	6,52	7,65	2,62	0,40	52.771	123.827
Belgio	10.568	20.883	1,98	1,27	1,28	1,19	-1,68	10.444	21.240
Lussemburgo	151	239	1,58	0,02	0,01	-69,92	-77,54	502	1.064
Olanda	21.068	42.394	2,01	2,54	2,61	0,16	-6,25	21.035	45.218
Austria	6.927	15.811	2,28	0,83	0,97	-7,09	-2,04	7.456	16.140
Danimarca	3.910	8.597	2,20	0,47	0,53	-7,32	-7,00	4.219	9.244
Irlanda	7.693	17.956	2,33	0,93	1,10	-2,73	10,21	7.909	16.293
Spagna	40.810	92.345	2,26	4,91	5,68	-0,62	-3,87	41.066	96.061
Portogallo	3.720	8.461	2,27	0,45	0,52	-10,86	-22,62	4.173	10.935
Grecia	5.297	11.606	2,19	0,64	0,71	13,40	19,02	4.671	9.751
Svezia	5.961	10.523	1,77	0,72	0,65	1,71	-12,42	5.861	12.015
Finlandia	2.268	4.918	2,17	0,27	0,30	5,29	22,16	2.154	4.026
Islanda	70	85	1,21	0,01	0,01	-70,83	-75,99	240	354
Svizzera	10.270	15.537	1,51	1,24	0,96	12,89	-4,28	9.097	16.232
Polonia	20.568	52.310	2,54	2,48	3,22	-0,48	12,23	20.667	46.610
Russia	13.449	34.217	2,54	1,62	2,10	7,64	18,62	12.494	28.847
Norvegia	4.189	7.279	1,74	0,50	0,45	15,56	14,88	3.625	6.336
Croazia	2.451	5.514	2,25	0,30	0,34	-40,58	-41,82	4.125	9.477
Repubblica Ceca	3.260	5.768	1,77	0,39	0,35	-15,37	-28,04	3.852	8.016
Slovacchia	3.031	5.449	1,80	0,36	0,34	-20,28	-18,00	3.802	6.645
Slovenia	5.813	10.037	1,73	0,70	0,62	30,95	40,83	4.439	7.127
Turchia	1.852	3.730	2,01	0,22	0,23	1,15	-5,64	1.831	3.953
Ungheria	3.056	6.636	2,17	0,37	0,41	-29,29	-32,31	4.322	9.804
Altri paesi europei	85.934	179.609	2,09	10,34	11,05	5,66	8,34	81.327	165.782
Europa	461.153	1.031.667	2,24	55,50	63,45	1,02	0,42	456.509	1.027.383
USA	132.465	200.535	1,51	15,94	12,33	-11,49	-10,80	149.660	224.808
Canada	22.020	32.185	1,46	2,65	1,98	-5,35	-2,44	23.264	32.991
Nord America	154.485	232.720	1,51	18,59	14,31	-10,66	-9,73	172.924	257.799
Messico	2.527	3.439	1,36	0,30	0,21	-17,55	-30,65	3.065	4.959
Argentina	2.213	4.006	1,81	0,27	0,25	-14,69	-19,48	2.594	4.975
Brasile	5.179	8.727	1,69	0,62	0,54	-12,04	-20,50	5.888	10.977
Venezuela	1.815	2.597	1,43	0,22	0,16	5,03	-12,44	1.728	2.966
Altri paesi americani	14.502	28.871	1,99	1,75	1,78	-5,36	-9,11	15.324	31.764
Centro-Sud America	26.236	47.640	1,82	3,16	2,93	-8,26	-14,38	28.599	55.641
Giappone	29.196	50.511	1,73	3,51	3,11	-10,45	-3,10	32.602	52.125
Cina	55.164	76.021	1,38	6,64	4,68	-23,29	-20,59	71.911	95.727
Corea del Sud	27.842	50.793	1,82	3,35	3,12	-8,22	-15,79	30.334	60.315
Altri Sud-Est Asia	28.141	47.239	1,68	3,39	2,91	1,49	-0,61	27.729	47.530
Sud-Est Asia	140.343	224.564	1,60	16,89	13,81	-13,68	-12,18	162.576	255.697
Israele	6.356	9.131	1,44	0,77	0,56	-10,40	-20,38	7.094	11.468
Egitto	869	1.219	1,40	0,10	0,07	46,54	14,46	593	1.065
Altri Medio Oriente	2.588	4.388	1,70	0,31	0,27	-15,65	-25,59	3.068	5.897
Totale Medio Oriente	9.813	14.738	1,50	1,18	0,91	-8,76	-20,03	10.755	18.430
Paesi Africa Mediterranea	2.527	4.300	1,70	0,30	0,26	15,13	-4,17	2.195	4.487
Sud Africa	881	1.576	1,79	0,11	0,10	-16,89	-12,40	1.060	1.799
Altri Paesi Africa	1.981	2.917	1,47	0,24	0,18	-7,17	-30,43	2.134	4.193
Australia	9.203	12.481	1,36	1,11	0,77	2,14	-1,48	9.010	12.669
Nuova Zelanda	1.090	1.673	1,53	0,13	0,10	2,73	10,87	1.061	1.509
Altri extra-europei	23.121	51.738	2,24	2,79	3,18	-30,49	-18,60	33.265	63.559
Tot. % stranieri				100,00	100,00				

Fonte: EBTL - ROMA ELAZIO Il turismo in cifre

IL TURISMO IN CIFRE

negli esercizi alberghieri di Roma e Provincia

Rapporto annuale 2008

Tab. 28 - Provincia di Roma - Arrivi e presenze nelle strutture ricettive (Hotel, RTA, B&B, Case per ferie, Camping) - Anno 2008

Paesi	Anno 2008			Valori %		Variazione % 2008/2007		Anno 2007	
	Arrivi	Presenze	P. media	Arrivi	Presenze	Arrivi	Presenze	Arrivi	Presenze
Totale	11.958.554	29.716.182	2,48	100,00	100,00	-3,42	-3,75	12.381.423	30.874.821
Italiani	5.499.236	12.784.768	2,32	45,99	43,02	-1,91	-2,44	5.606.193	13.104.577
Stranieri	6.459.318	16.931.414	2,62	54,01	56,98	-4,66	-4,72	6.775.230	17.770.244
Francia	397.826	1.119.345	2,81	6,16	6,61	-0,08	-0,28	398.128	1.122.508
Germania	551.631	1.705.599	3,09	8,54	10,07	-5,52	-6,27	583.872	1.819.716
Regno Unito	601.890	1.715.871	2,85	9,32	10,13	-4,02	-4,14	627.079	1.790.034
Belgio	75.118	186.387	2,48	1,16	1,10	-5,13	-6,15	79.179	198.602
Lussemburgo	5.079	13.141	2,59	0,08	0,08	-2,03	-9,84	5.184	14.576
Olanda	120.374	324.094	2,69	1,86	1,91	0,16	-1,24	120.176	328.149
Austria	73.119	202.386	2,77	1,13	1,20	-4,51	-5,25	76.574	213.604
Danimarca	64.624	199.852	3,09	1,00	1,18	-0,54	0,50	64.977	198.851
Irlanda	82.082	237.396	2,89	1,27	1,40	-3,23	-2,48	84.823	243.435
Spagna	462.275	1.270.347	2,75	7,16	7,50	-2,23	-1,51	472.825	1.289.761
Portogallo	50.917	140.916	2,77	0,79	0,83	-8,61	-9,31	55.717	155.383
Grecia	71.147	185.740	2,61	1,10	1,10	7,05	7,03	66.459	173.543
Svezia	91.906	257.234	2,80	1,42	1,52	0,55	-1,69	91.407	261.645
Finlandia	29.304	81.154	2,77	0,45	0,48	12,05	8,92	26.152	74.507
Islanda	2.400	6.104	2,54	0,04	0,04	-33,68	-42,87	3.619	10.684
Svizzera	69.646	182.987	2,63	1,08	1,08	-4,58	-6,25	72.986	195.185
Polonia	63.594	166.051	2,61	0,98	0,98	2,63	3,50	61.964	160.437
Russia	157.031	462.413	2,94	2,43	2,73	19,70	24,16	131.188	372.445
Norvegia	66.234	189.782	2,87	1,03	1,12	0,97	1,09	65.596	187.732
Croazia	9.114	21.557	2,37	0,14	0,13	-4,81	-8,18	9.575	23.477
Repubblica Ceca	16.909	40.865	2,42	0,26	0,24	7,74	12,96	15.694	36.176
Slovacchia	6.925	15.309	2,21	0,11	0,09	1,12	4,40	6.848	14.664
Slovenia	11.991	25.396	2,12	0,19	0,15	12,01	14,16	10.705	22.245
Turchia	22.068	54.644	2,48	0,34	0,32	4,78	6,49	21.061	51.312
Ungheria	19.871	51.408	2,59	0,31	0,30	0,47	2,02	19.778	50.388
Altri paesi europei	346.507	856.894	2,47	5,36	5,06	11,55	11,46	310.616	768.788
Europa	3.469.582	9.712.872	2,80	53,71	57,37	-0,36	-0,66	3.482.182	9.777.847
USA	1.377.963	3.494.363	2,54	21,33	20,64	-11,30	-11,33	1.553.480	3.940.657
Canada	150.678	362.324	2,40	2,33	2,14	3,36	3,69	145.779	349.444
Nord America	1.528.641	3.856.687	2,52	23,67	22,78	-10,04	-10,10	1.699.259	4.290.101
Messico	50.882	123.596	2,43	0,79	0,73	-9,86	-11,95	56.449	140.376
Argentina	48.052	117.865	2,45	0,74	0,70	-2,52	-2,28	49.294	120.609
Brasile	86.182	217.608	2,52	1,33	1,29	10,70	5,41	77.849	206.436
Venezuela	16.403	40.271	2,46	0,25	0,24	1,68	-4,64	16.132	42.231
Altri paesi americani	101.932	248.125	2,43	1,58	1,47	-3,38	-4,04	105.502	258.579
Centro-Sud America	303.451	747.465	2,46	4,70	4,41	-0,58	-2,70	305.226	768.231
Giappone	399.934	934.138	2,34	6,19	5,52	-15,23	-16,27	471.775	1.115.704
Cina	121.858	212.730	1,75	1,89	1,26	-15,72	-14,79	144.595	249.650
Corea del Sud	84.719	169.474	2,00	1,31	1,00	-10,39	-12,80	94.546	194.356
Altri Sud-Est Asia	156.823	336.719	2,15	2,43	1,99	-1,55	-3,67	159.285	349.548
Sud-Est Asia	763.334	1.653.061	2,17	11,82	9,76	-12,28	-13,42	870.201	1.909.258
Israele	33.418	81.597	2,44	0,52	0,48	1,62	-1,60	32.886	82.925
Egitto	7.200	17.804	2,47	0,11	0,11	-4,60	-11,06	7.547	20.019
Altri Medio Oriente	57.085	147.044	2,58	0,88	0,87	-4,21	-4,06	59.593	153.271
Totale Medio Oriente	97.703	246.445	2,52	1,51	1,46	-2,32	-3,81	100.026	256.215
Paesi Africa Mediterranea	14.810	35.490	2,40	0,23	0,21	-2,74	-9,44	15.227	39.191
Sud Africa	10.954	26.403	2,41	0,17	0,16	-2,97	-7,09	11.289	28.419
Altri Paesi Africa	17.096	40.214	2,35	0,26	0,24	-19,75	-22,11	21.304	51.629
Australia	101.864	234.020	2,30	1,58	1,38	-0,12	-1,99	101.987	238.764
Nuova Zelanda	15.707	36.746	2,34	0,24	0,22	-14,21	-15,27	18.309	43.367
Altri extra-europei	136.176	342.011	2,51	2,11	2,01	-9,35	-6,87	150.220	367.222
Tot. % stranieri				100,00	100,00				

Fonte: EBTL - ROMA E LAZIO Il turismo in cifre