



**REGIONE TOSCANA**  
**OSSERVATORIO REGIONALE DEL TURISMO**  
**SETTORE SISTEMA STATISTICO REGIONALE**

Aprile 2006

**“L’ANDAMENTO DELLA PASQUA 2006  
 E LE PREVISIONI DELLA STAGIONE ESTIVA”**

*Le variazioni percepite degli esercenti di alberghi, alloggi agrituristici e campeggi  
 Indagine campionaria*

**INDICE**

<b>1. INTRODUZIONE .....</b>	<b>2</b>
<b>2. I PRINCIPALI RISULTATI PER LA STAGIONE PASQUALE.....</b>	<b>3</b>
2.1 L’apertura nella settimana pasquale.....	3
2.2 L’andamento delle presenze secondo le valutazioni degli esercenti.....	4
2.2.1 La stima delle percentuali di esercenti che dichiarano un aumento, un calo o la stabilità delle presenze.....	4
2.2.2 Le variazioni percepite.....	7
2.3 Il ponte del 25 aprile 2006 .....	9
<b>3. LE PREVISIONI PER LA STAGIONE ESTIVA .....</b>	<b>11</b>
3.1 La stima delle percentuali di esercenti che prevedono un aumento, un calo o la stabilità delle presenze .....	11
<b>4. CONCLUSIONI.....</b>	<b>15</b>
<b>5. NOTA METODOLOGICA.....</b>	<b>16</b>
<b>6. QUESTIONARIO .....</b>	<b>19</b>

## 1. INTRODUZIONE

Il Settore Sistema Statistico Regionale nell'ambito del Programma delle attività promosse dall'Osservatorio Regionale sul Turismo ha realizzato un'indagine sull'andamento della stagione turistica nella settimana pasquale 2006.

L'obiettivo generale dell'indagine è quello di stimare l'andamento del movimento turistico in Toscana, nel periodo pasquale, così come *percepito* dagli esercenti di alberghi, campeggi e alloggi agrituristici.

In particolare sono stati stimati:

- il numero di esercenti che hanno percepito un aumento, una diminuzione o una stabilità delle presenze turistiche nel periodo pasquale rispetto allo stesso periodo dell'anno scorso;
- l'entità percepita dell'aumento o della diminuzione delle presenze rispetto agli stessi mesi dell'anno precedente;
- le previsioni per la stagione estiva 2006.

L'indagine campionaria ha coinvolto le seguenti tipologie di esercizi: 1) *alberghi*; 2) *alloggi agrituristici*; 3) *campeggi*. La rilevazione per i campeggi è stata totale, data la limitata numerosità di questa tipologia di struttura.

Sono state intervistate 2.141 strutture, di cui 1.144 alberghi, 903 alloggi agrituristici e 94 campeggi.

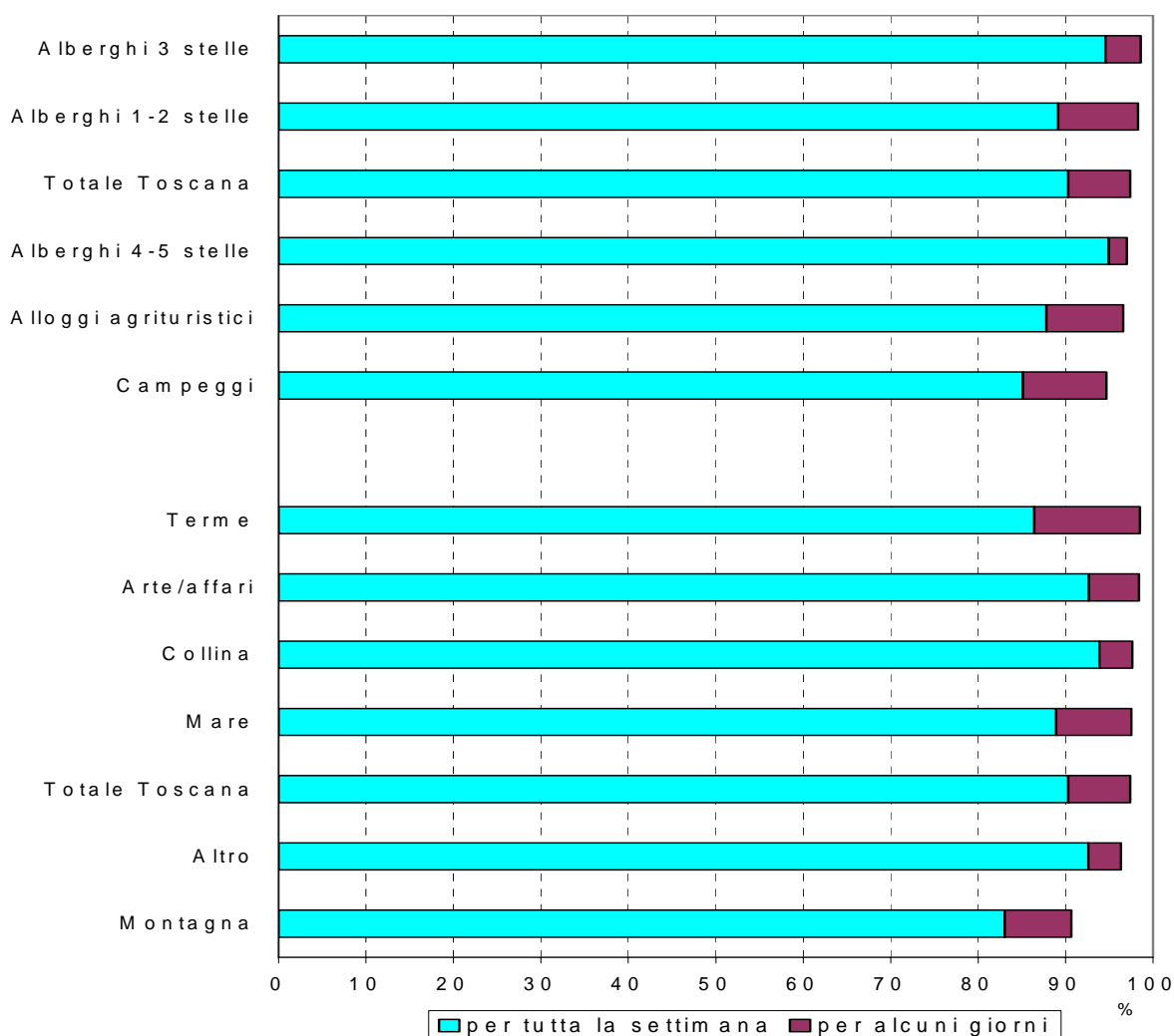
La rilevazione telefonica si è svolta nel periodo compreso tra il 18 e il 26 aprile 2006.

## 2. I PRINCIPALI RISULTATI PER LA STAGIONE PASQUALE

### 2.1 L'apertura nella settimana pasquale

A livello regionale, nella settimana di Pasqua (dal 10 al 17 aprile 2006) è stato aperto il 97,3% delle strutture ricettive, di cui il 90,3% per tutta la settimana e il 7,1% per alcuni giorni.

**Figura 1 – Apertura nella settimana di Pasqua 2006 degli esercizi**



Per tipologia di struttura si osserva che gli alberghi presentano una percentuale di apertura superiore a quella degli alloggi agrituristici e dei campeggi (98,3% rispetto a circa il 97% e il 95%). Tra gli alberghi non si segnalano particolari differenze tra le categorie (alberghi 1-2 stelle: 98,3%; alberghi 3 stelle: 98,6%; alberghi a 4-5 stelle: 97,0%).

Per risorsa turistica, il livello di apertura è stato particolarmente elevato nelle strutture ricettive dei comuni classificati come risorsa termale e nelle città d'arte (98,5% e 98,4%), in linea con la media regionale nelle zone di collina e nelle zone di mare, inferiore alla media l'altra risorsa e la montagna dove l'apertura si è attestata rispettivamente al 96% e 91%.

## 2.2 L'andamento delle presenze secondo le valutazioni degli esercenti

Per valutare l'andamento del turismo nella settimana di Pasqua, richiesto ad albergatori, gestori di alloggi agrituristici e campeggi, sono state adottate due diverse strategie:

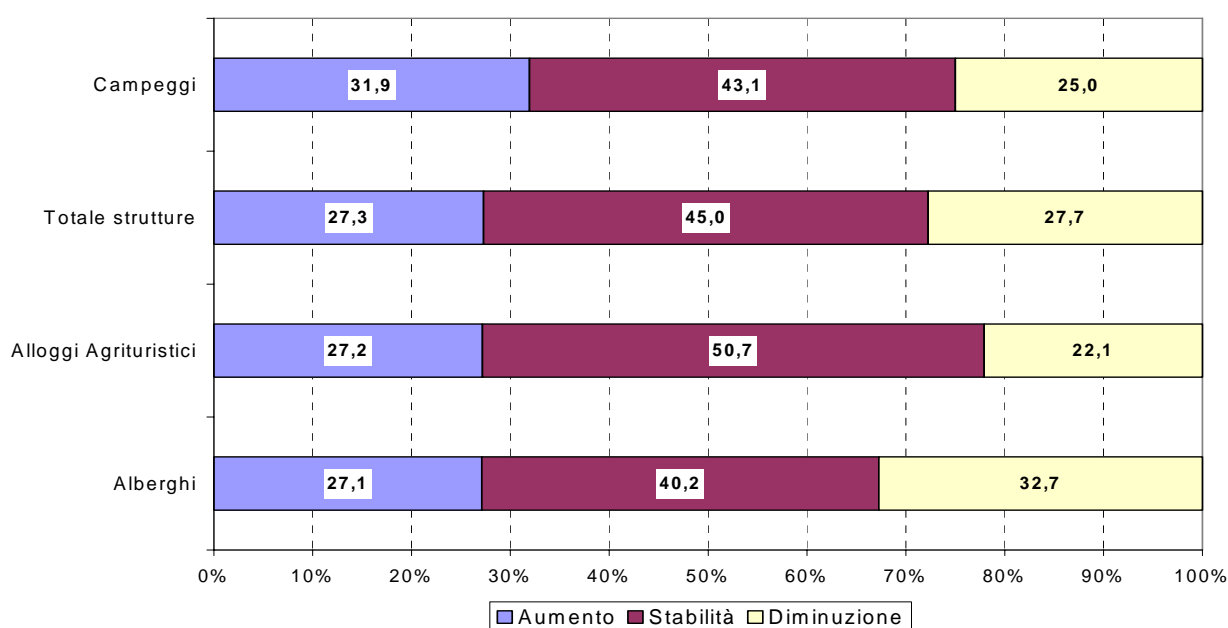
- la prima stima le percentuali di esercenti di strutture ricettive che dichiarano un aumento, un calo o la stabilità delle presenze della clientela italiana, straniera e totale, rispetto alla settimana di Pasqua dello scorso anno;
- la seconda stima la “**variazione percepita**” delle presenze rispetto alla settimana pasquale dello scorso anno. I gestori degli esercizi hanno dichiarato un valore percentuale (oppure un intervallo di valori) indicativo della loro “**percezione**” di aumento o di calo delle presenze. Quindi le stime vanno interpretate come una quantificazione sintetica delle percezioni degli operatori.

### 2.2.1 La stima delle percentuali di esercenti che dichiarano un aumento, un calo o la stabilità delle presenze

Il 27,3% degli operatori dichiara di aver avuto un aumento delle presenze, il 45% una stabilità, e il 27,7% un calo rispetto alla Pasqua dello scorso anno.

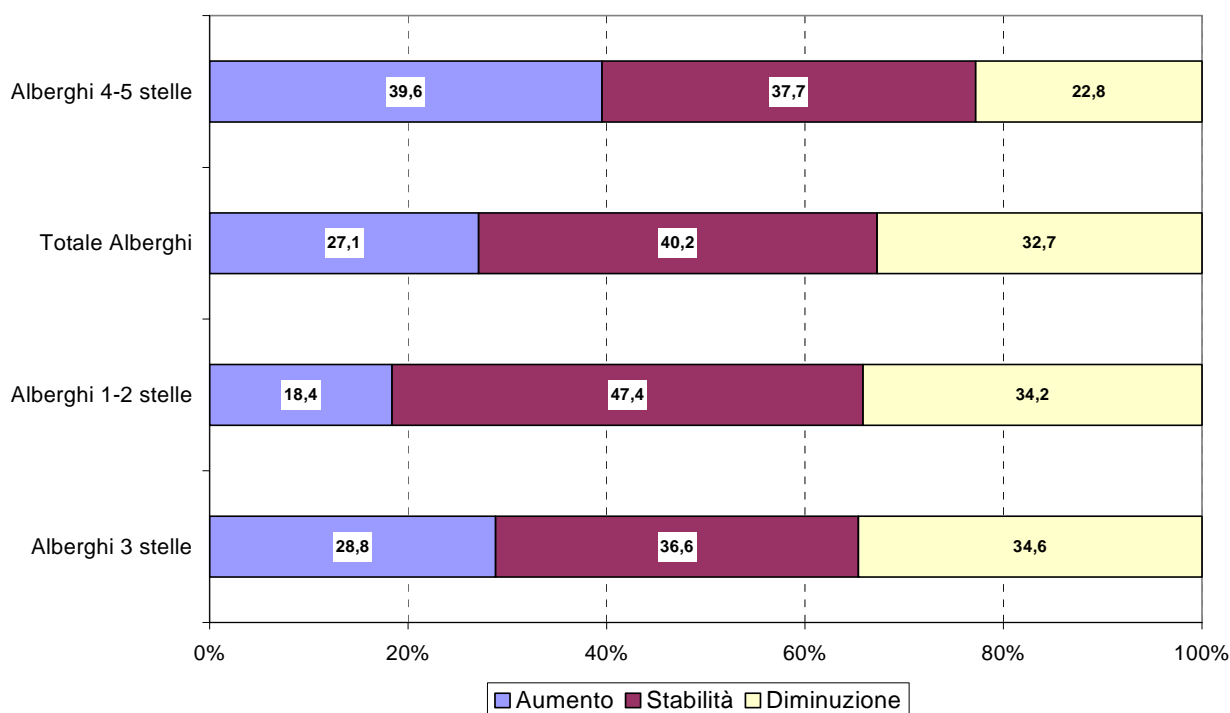
*Tipologia di struttura:* per gli alberghi le percentuali di esercenti che dichiarano una diminuzione delle presenze sono superiori alle percentuali di coloro che dichiarano un aumento, mentre per i campeggi e per gli alloggi agrituristici prevalgono le percezioni di aumento (rispettivamente del 32% e del 27%) rispetto alle percezioni di diminuzione (25% e 22%). Va comunque tenuto presente che per tutte e tre le tipologie considerate la percentuale maggiore si colloca in un giudizio di stabilità che va dal 40% degli alberghi al 50% degli alloggi agrituristici (Figura 2).

**Figura 2 – Percentuale di esercenti che dichiarano aumento, stabilità o diminuzione delle presenze per struttura ricettiva – Pasqua 2006**



*Categorie alberghiere:* focalizzando l'attenzione sul dettaglio delle categorie alberghiere si segnala che il giudizio sull'andamento del periodo pasquale peggiora passando dalle categorie più elevate a quelle inferiori: diminuiscono le percentuali di albergatori che dichiarano un aumento (si va dal 39,6% degli alberghi a 4-5 stelle, al 28,8% degli alberghi a 3 stelle, al 18,4% degli alberghi a 1-2 stelle) e aumentano invece le percentuali di coloro che dichiarano una diminuzione (dal 22,8% degli alberghi a 4-5 stelle a circa il 34% degli alberghi a 3 stelle e a 1-2 stelle) (Figura 3).

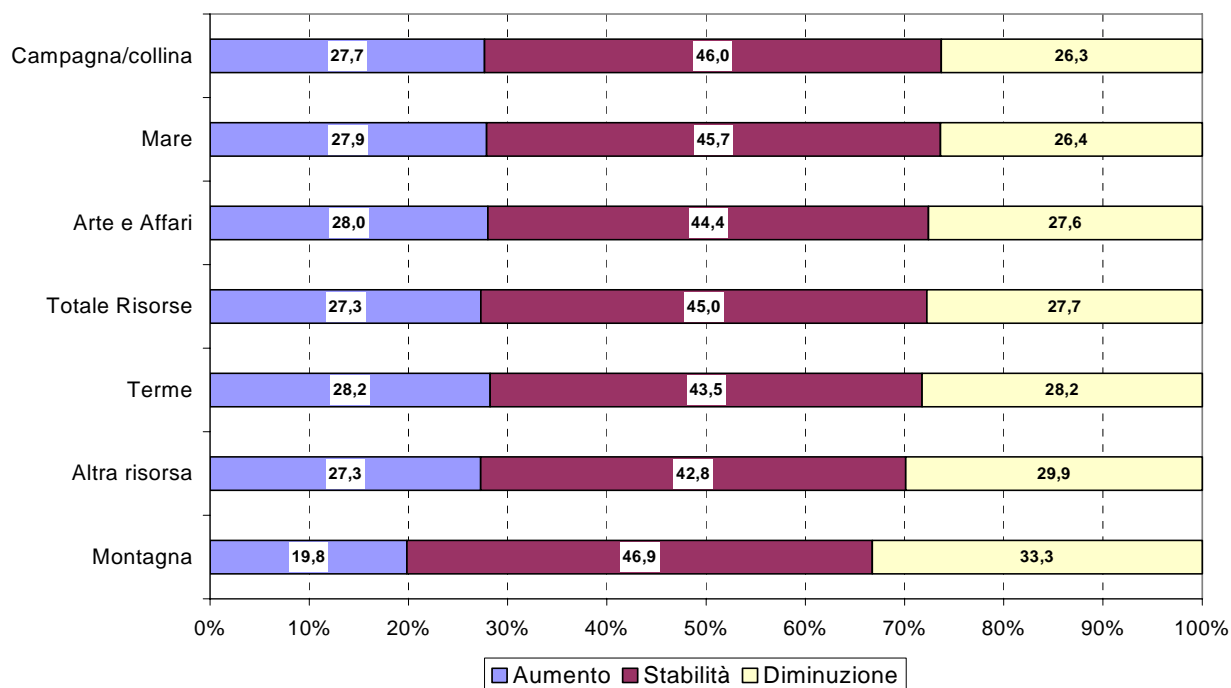
**Figura 3 – Percentuali di albergatori che dichiarano aumento, stabilità o diminuzione delle presenze per categoria – Pasqua 2006**



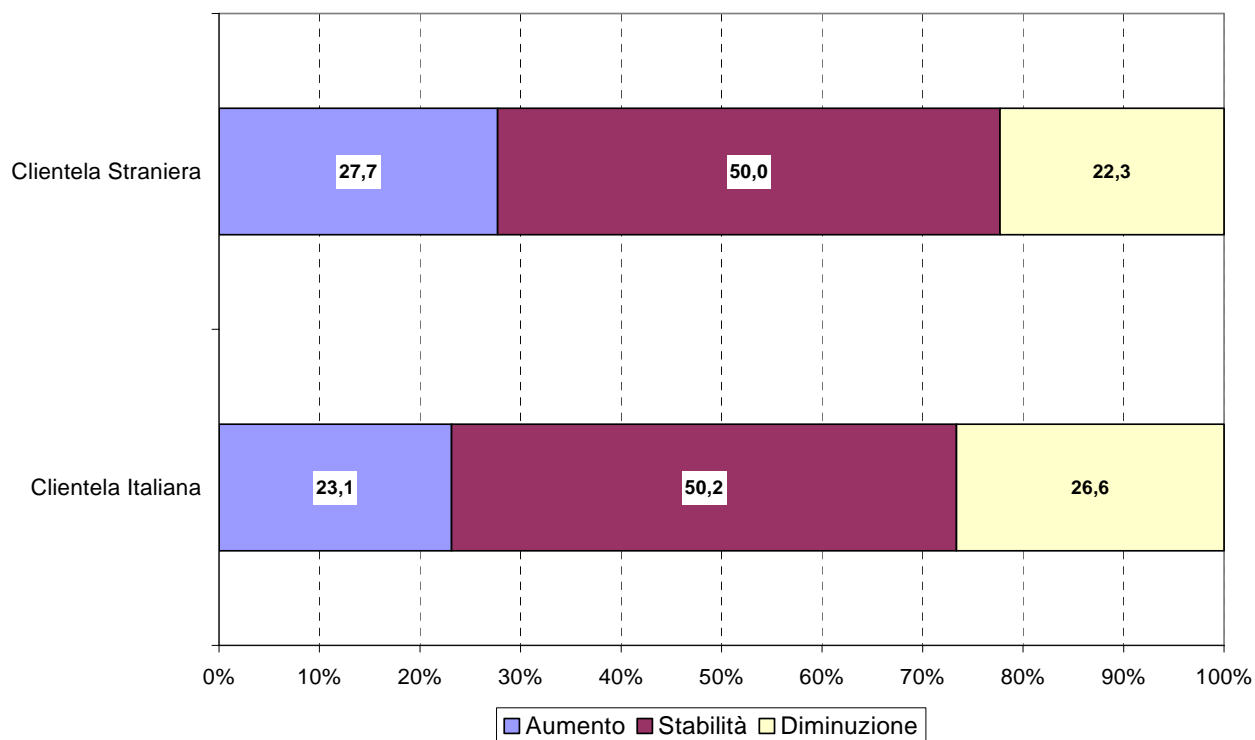
*Risorsa:* per ciò che riguarda le risorse si sottolinea che per le città d'arte e affari, per il mare e per la campagna/collina i giudizi sull'aumento di presenze rispetto allo scorso anno superano i giudizi di diminuzione. Le terme non segnalano nessuna differenza fra aumento e diminuzione, mentre per le strutture dell'altra risorsa e per la montagna le percentuali di esercenti che dichiarano una diminuzione sono rispettivamente il 30% e il 33% e le percentuali di coloro che dichiarano un aumento sono rispettivamente il 27% e il 19,8% (Figura 4).

*Tipologia di clientela:* sia per la clientela italiana che quella straniera i giudizi prevalenti degli esercenti sono giudizi di stabilità (pari al 50%). Le percentuali di esercenti che dichiarano una diminuzione delle presenze per la *clientela italiana* sono superiori alle percentuali di coloro che dichiarano un aumento (il 26,6% contro il 23,1%), mentre per la *clientela straniera* prevalgono le valutazioni di aumento (27,7% degli esercenti) rispetto al calo (22,3%) (Figura 5).

**Figura 4 – Percentuali di esercenti che dichiarano aumento, stabilità o diminuzione delle presenze per risorsa turistica – Pasqua 2006**



**Figura 5 – Percentuali di esercenti che dichiarano aumento, stabilità o diminuzione delle presenze per la clientela italiana e per la clientela straniera – Pasqua 2006**



## Tabella 1 – I principali risultati sull’andamento della stagione pasquale 2006

Percentuali di esercenti che dichiarano aumento, stabilità o diminuzione delle presenze a Pasqua rispetto alla Pasqua 2005 per tipologia di struttura

	Aumento	Stabilità	Diminuzione	TOTALE
Alberghi	27,1	40,2	32,7	100
<b>Totale strutture</b>	<b>27,3</b>	<b>45,0</b>	<b>27,7</b>	<b>100</b>
Campeggi	31,9	43,1	25,0	100
Alloggi Agrituristici	27,2	50,7	22,1	100

Regione Toscana - Settore Sistema Statistico Regionale - aprile 2006

Percentuali di esercenti che dichiarano aumento, stabilità o diminuzione delle presenze a Pasqua rispetto alla Pasqua 2005 per categoria alberghiera

	Aumento	Stabilità	Diminuzione	TOTALE
Alberghi 3 stelle	28,8	36,6	34,6	100
Alberghi 1-2 stelle	18,4	47,4	34,2	100
<b>Totale Alberghi</b>	<b>27,1</b>	<b>40,2</b>	<b>32,7</b>	<b>100</b>
Alberghi 4-5 stelle	39,6	37,7	22,8	100

Regione Toscana - Settore Sistema Statistico Regionale - aprile 2006

Percentuali di esercenti che dichiarano aumento, stabilità o diminuzione delle presenze a Pasqua rispetto alla Pasqua 2005 per risorsa

	Aumento	Stabilità	Diminuzione	TOTALE
Montagna	19,8	46,9	33,3	100
Altra risorsa	27,3	42,8	29,9	100
Terme	28,2	43,5	28,2	100
<b>Totale Risorsa</b>	<b>27,3</b>	<b>45,0</b>	<b>27,7</b>	<b>100</b>
Arte e Affari	28,0	44,4	27,6	100
Mare	27,9	45,7	26,4	100
Campagna/collina	27,7	46,0	26,3	100

Regione Toscana - Settore Sistema Statistico Regionale - aprile 2006

Percentuali di esercenti che dichiarano aumento, stabilità o diminuzione delle presenze a Pasqua rispetto alla Pasqua 2005 per la clientela italiana e la clientela straniera

	Aumento	Stabilità	Diminuzione	TOTALE
Italiani	23,1	50,2	26,6	100
Stranieri	27,7	50,0	22,3	100
<b>Totale</b>	<b>27,3</b>	<b>45,0</b>	<b>27,7</b>	<b>100</b>

Regione Toscana - Settore Sistema Statistico Regionale - aprile 2006

### 2.2.2 Le variazioni percepite

Prima di illustrare le variazioni delle presenze dichiarate dagli operatori richiamiamo il fatto che si tratta di “**variazioni percepite**” dai gestori, che hanno dichiarato un valore percentuale oppure un intervallo di valori per esprimere l’idea che si sono fatti dell’entità dell’aumento o della diminuzione che hanno registrato nel periodo pasquale. Le stime ottenute vanno quindi interpretate

non tanto come stime effettive della variazione delle presenze che si otterrebbero dal conteggio delle giornate di presenza negli esercizi, ma come una quantificazione soggettiva degli operatori.

I risultati ottenuti sono riportati nel Prospetto 1 e nel Prospetto 2, dai quali si evidenzia una percezione di sostanziale stabilità.

Da sottolineare il risultato positivo dei campeggi, i cui esercenti segnalano un incremento di presenze sia per gli stranieri (+10% rispetto alla Pasqua 2005), che per gli italiani (+4%); si ricorda che la rilevazione ha riguardato in questo caso non un campione di strutture, ma tutti i campeggi.

Per gli alberghi, i risultati migliori riguardano le strutture a 4-5 stelle, che segnalano valori complessivamente positivi grazie soprattutto alle presenze della clientela straniera, mentre gli alberghi a 1-2 stelle dichiarano variazioni negative per entrambe le componenti.

Dal punto di vista della risorsa turistica prevalente, dichiarano valori positivi per gli italiani gli operatori delle risorse terme e mare; per gli stranieri sono segnalati valori positivi dagli operatori delle risorse mare, altra risorsa, montagna, arte e affari.

**Prospetto 1 – Variazioni delle presenze complessive percepite dagli operatori per tipologia di struttura e provenienza della clientela**

Tipologia di struttura	Variazioni percepite		
	Clientela Italiana	Clientela Straniera	Clientela totale
Alloggi agrituristici	0,4	-0,6	0,04
Alberghi di cui	-1,6	0,4	-0,6
<i>Alberghi 1-2 stelle</i>	-5,6	-2,0	-4,0
<i>Alberghi 3 stelle</i>	-0,8	-1,0	-0,9
<i>Alberghi 4-5 stelle</i>	-0,9	2,9	1,3
Campeggi	4,1	10,5	6,0
<b>Totale strutture</b>	<b>-1,1</b>	<b>0,7</b>	<b>-0,2</b>

Regione Toscana - Settore Sistema Statistico Regionale - aprile 2006

**Prospetto 2 - Variazioni delle presenze complessive percepite dagli operatori per risorsa turistica e clientela**

Risorsa turistica	Variazioni percepite		
	Clientela Italiana	Clientela Straniera	Clientela totale
Arte e affari	-1,9	0,3	-0,6
Montagna	-14,9	0,9	-11,2
Mare	0,5	4,3	1,6
Terme	2,5	-0,8	1,0
Collina	-2,4	-0,4	-1,6
Altra risorsa	-3,3	3,1	-0,3
<b>Toscana</b>	<b>-1,1</b>	<b>0,7</b>	<b>-0,2</b>

Regione Toscana - Settore Sistema Statistico Regionale - aprile 2006



### **2.3 Il ponte del 25 aprile 2006**

Nel corso della rilevazione è stato chiesto ad un gruppo di circa 600 strutture, contattate dopo il 25 aprile, di valutare l'andamento delle presenze turistiche durante il "ponte" del 25 aprile, indicando se ritenevano di aver registrato un aumento, una situazione di stabilità o una diminuzione di presenze rispetto allo stesso periodo dell'anno scorso.

Il gruppo di strutture intervistate non costituisce un campione probabilistico tale da poter estendere i risultati all'universo, ma permette comunque di cogliere alcuni elementi interessanti riassunti nella Tabella 2.

Complessivamente, il 37,8% degli operatori intervistati ha dichiarato di aver avuto un aumento di presenze rispetto allo scorso anno; il 39,4% ha avuto lo stesso numero di presenze e solo l'11,7% ha segnalato una diminuzione. Circa il 10% degli intervistati non è stato in grado di fornire una valutazione rispetto all'anno precedente; questa percentuale sale al 22,6% per gli esercenti dei campeggi, che peraltro segnalano un aumento di presenze nel 40% dei casi.

Anche per il ponte del 25 aprile, i valori più negativi sono stati registrati dagli alberghi a 1-2 stelle; infatti fra questi il 15% di esercenti dichiarano di aver avuto meno presenze dell'anno precedente, ma anche per questa tipologia di strutture ammontano al 37,6% le percentuali di coloro che segnalano, rispettivamente, un aumento di presenze e una situazione di stabilità.

Le percentuali più elevate di operatori che dichiarano un aumento di presenze riguardano gli alloggi agrituristici (40,6%) e, tra gli alberghi, le strutture a 4-5 stelle (38,9%).

Considerando la tipologia di risorse, gli operatori delle risorse mare e collina segnalano in prevalenza un aumento di presenze (41% dei rispondenti, per entrambe le risorse); segnalano invece in prevalenza situazioni di stabilità gli operatori delle risorse terme (45% dei rispondenti), arte e affari (42,5%) e soprattutto altra risorsa (60%).

La montagna, pur registrando un'elevata percentuale (38,8%) di operatori che dichiarano di avere avuto un aumento di presenze, presenta anche la proporzione più elevata (22%) di operatori che hanno rilevato una diminuzione.

**Tabella 2 – Strutture che dichiarano aumento, stabilità o calo delle presenze per il “ponte” del 25 aprile 2006 rispetto allo stesso periodo dello scorso anno per tipologia di struttura e risorsa (dati relativi ad un campione non casuale di 606 strutture)**

MODALITA'	Aumento	Stabilità	Diminuzione	Cambio gestione	Non so /non risponde	TOTALE
<b>TIPOLOGIA</b>						
	<i>valori assoluti</i>					
Totale Alberghi	112	132	40	4	28	<b>316</b>
Alberghi 1-2 stelle	38	38	16	1	8	<b>101</b>
Alberghi 3 stelle	67	86	23	3	18	<b>197</b>
Alberghi 4-5 stelle	7	8	1	0	2	<b>18</b>
Alloggi agrituristici	80	81	23	1	12	<b>197</b>
Campeggi	37	26	8	1	21	<b>93</b>
<b>Totale</b>	<b>229</b>	<b>239</b>	<b>71</b>	<b>6</b>	<b>61</b>	<b>606</b>
	<i>valori percentuali</i>					
Totale Alberghi	35,4	41,8	12,7	1,3	8,9	<b>100,0</b>
Alberghi 1-2 stelle	37,6	37,6	15,8	1,0	7,9	<b>100,0</b>
Alberghi 3 stelle	34,0	43,7	11,7	1,5	9,1	<b>100,0</b>
Alberghi 4-5 stelle	38,9	44,4	5,6	0,0	11,1	<b>100,0</b>
Alloggi agrituristici	40,6	41,1	11,7	0,5	6,1	<b>100,0</b>
Campeggi	39,8	28,0	8,6	1,1	22,6	<b>100,0</b>
<b>Totale</b>	<b>37,8</b>	<b>39,4</b>	<b>11,7</b>	<b>1,0</b>	<b>10,1</b>	<b>100,0</b>
<b>RISORSA</b>						
	<i>valori assoluti</i>					
Arte e Affari	58	66	12	0	19	<b>155</b>
Montagna	19	16	11	0	3	<b>49</b>
Mare	77	66	19	3	22	<b>187</b>
Terme	34	45	13	1	7	<b>100</b>
Collina/campagna	37	31	14	1	7	<b>90</b>
Altra risorsa	4	15	2	1	3	<b>25</b>
<b>Totale Risorsa</b>	<b>229</b>	<b>239</b>	<b>71</b>	<b>6</b>	<b>61</b>	<b>606</b>
	<i>valori percentuali</i>					
Arte e Affari	37,4	42,6	7,7	0,0	12,3	<b>100,0</b>
Montagna	38,8	32,7	22,4	0,0	6,1	<b>100,0</b>
Mare	41,2	35,3	10,2	1,6	11,8	<b>100,0</b>
Terme	34,0	45,0	13,0	1,0	7,0	<b>100,0</b>
Collina/campagna	41,1	34,4	15,6	1,1	7,8	<b>100,0</b>
Altra risorsa	16,0	60,0	8,0	4,0	12,0	<b>100,0</b>
<b>Totale Risorsa</b>	<b>37,8</b>	<b>39,4</b>	<b>11,7</b>	<b>1,0</b>	<b>10,1</b>	<b>100,0</b>

Fonte: Regione Toscana - Settore Sistema Statistico Regionale - aprile 2006

### 3. LE PREVISIONI PER LA STAGIONE ESTIVA

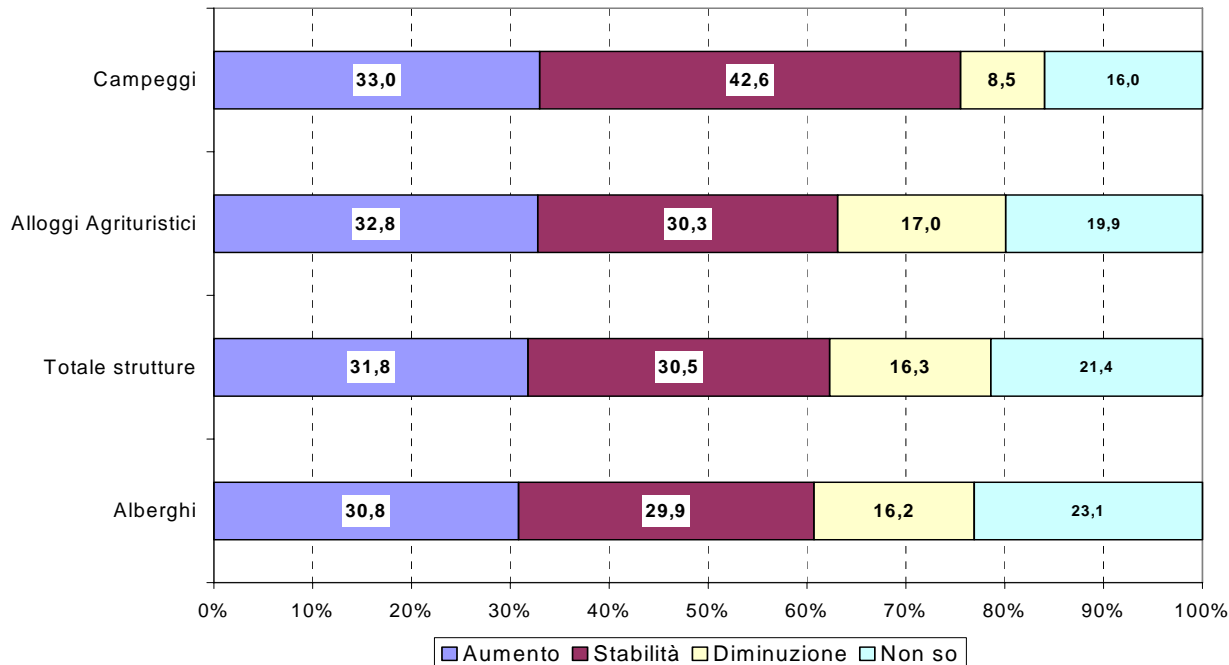
#### 3.1 La stima delle percentuali di esercenti che prevedono un aumento, un calo o la stabilità delle presenze

*Previsioni generali:* riguardo alla previsione sull'andamento delle presenze per la prossima stagione estiva rispetto allo scorso anno il 31,8% dei gestori fa previsioni di aumento delle presenze, il 30,5% di stabilità, il 16,3% di calo e il 21,4% non è in grado di fornire una valutazione.

*Tipologia di struttura:* in generale in tutte le tipologie di struttura le percentuali di esercenti che prevedono un aumento delle presenze sono superiori alle percentuali di coloro che prevedono una diminuzione, e non emergono significative differenze fra le tipologie di struttura nei giudizi positivi.

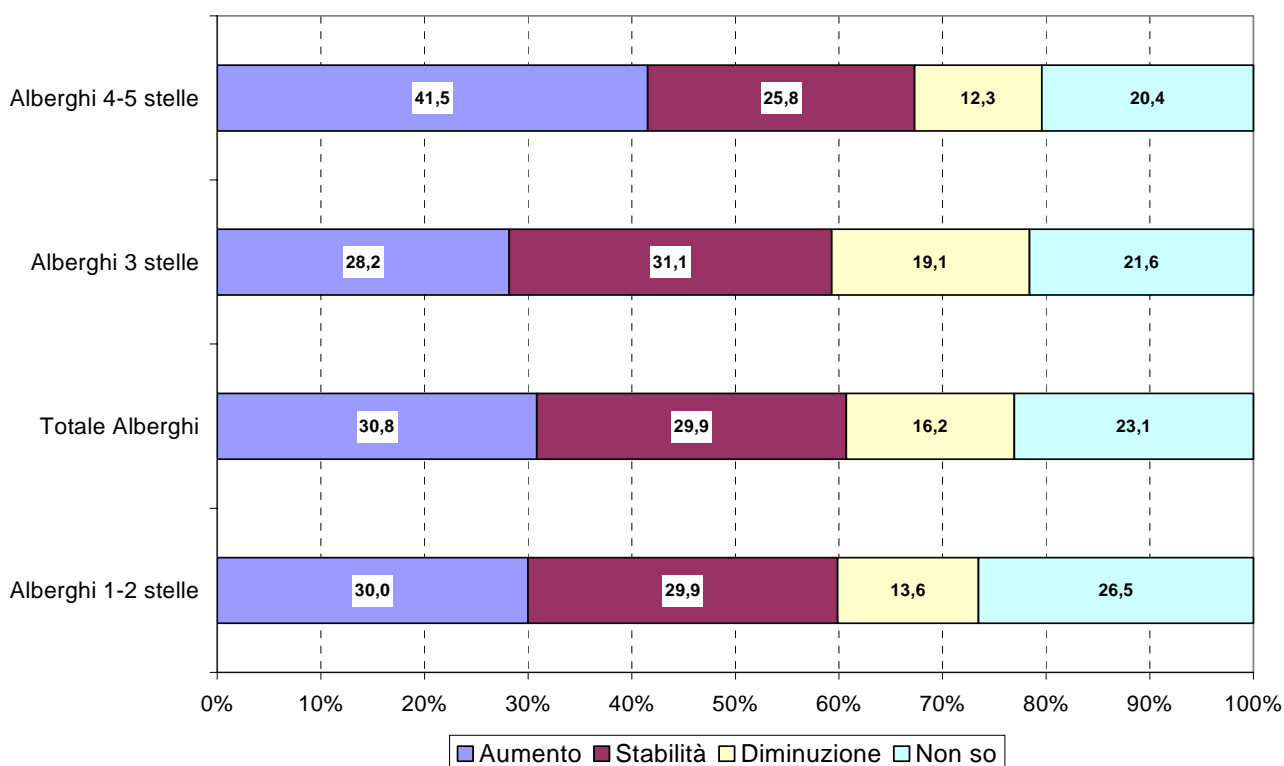
Le previsioni positive e stabili sono state espresse dal 75,6% dei gestori di campeggi, dal 63,1% dei gestori di alloggi agrituristici e dal 60,7% degli albergatori. Le previsioni di diminuzione sono maggiori per gli alberghi (16,2%) e per gli alloggi agrituristici (17%) (Figura 6).

**Figura 6 - – Percentuale di esercenti che prevedono aumento, stabilità o diminuzione delle presenze per struttura ricettiva – Estate 2006**



*Categorie alberghiere:* le previsioni migliori riguardano gli alberghi a 4-5 stelle per i quali le previsioni di aumento sono espresse nel 41,5% dei casi contro il 12,3% di diminuzione. In linea con la media regionale gli alberghi a 1-2 stelle e a 3 stelle (Figura 7). Si sottolinea peraltro che il 23% degli albergatori non formula previsioni.

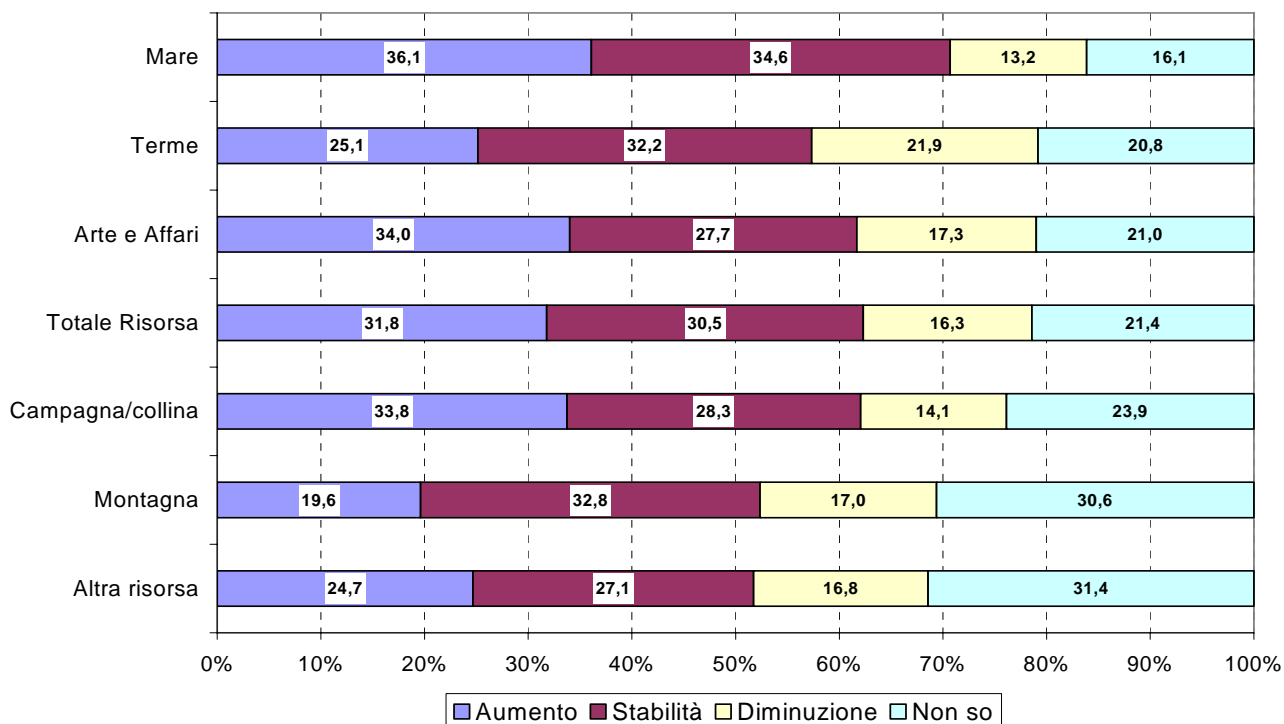
**Figura 7 - – Percentuali di albergatori che prevedono aumento, stabilità o diminuzione delle presenze per categoria – Estate 2006**



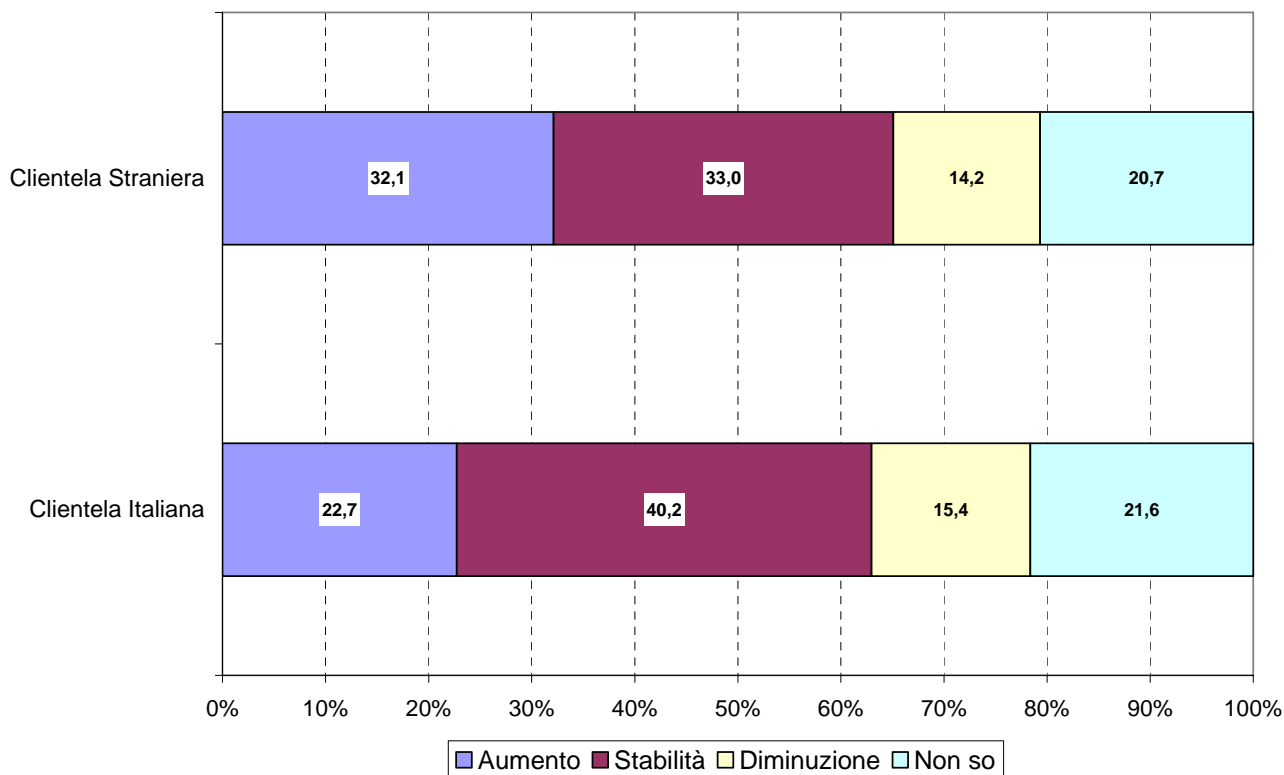
*Risorsa:* riguardo infine alle tipologie di risorsa turistica le migliori aspettative per l'estate si collocano nelle zone di mare (il 36,1% degli operatori prevede un aumento rispetto al valore medio pari al 31,8%), nelle città d'arte (34,0%) e nella campagna/collina (33,8%). Le previsioni peggiori provengono dalle aree termali con valori inferiori alla media per l'aumento (25,1% contro 31,8%) e superiori alla media per la diminuzione (21,9% contro 16,3%)(Figura 8).

*Tipologia di clientela:* Sia per la *clientela italiana che per quella straniera* le percentuali di esercenti che fanno previsioni positive e stabili si attestano intorno al 63-65% e non emergono significative differenze fra la componente nazionale e quella estera per le valutazioni negative (14-15%). Circa il 20% non è stato peraltro in grado di fare previsioni per l'estate (Figura 9).

**Figura 8 - – Percentuali di esercenti che prevedono aumento, stabilità o diminuzione delle presenze per risorsa turistica – Estate 2006**



**Figura 9 - Percentuali di esercenti che prevedono aumento, stabilità o diminuzione delle presenze per la clientela italiana e la clientela straniera – Estate 2006**



**Tabella 3 – I principali risultati sulle previsioni per la stagione estiva 2006**

**Percentuali di esercenti che prevedono aumento, stabilità o diminuzione delle presenze per l'estate 2006 rispetto all'estate 2005 per tipologia di struttura**

	Aumento	Stabilità	Diminuzione	Non so	TOTALE
Alberghi	30,8	29,9	16,2	23,1	<b>100</b>
<b>Totale strutture</b>	<b>31,8</b>	<b>30,5</b>	<b>16,3</b>	<b>21,4</b>	<b>100</b>
Alloggi Agrituristici	32,8	30,3	17,0	19,9	<b>100</b>
Campeggi	33,0	42,6	8,5	16,0	<b>100</b>

Regione Toscana - Settore Sistema Statistico Regionale - aprile 2006

**Percentuali di esercenti che prevedono aumento, stabilità o diminuzione delle presenze per l'estate 2006 rispetto all'estate 2005 per categoria alberghiera**

	Aumento	Stabilità	Diminuzione	Non so	TOTALE
Alberghi 1-2 stelle	30,0	29,9	13,6	26,5	<b>100</b>
<b>Totale Alberghi</b>	<b>30,8</b>	<b>29,9</b>	<b>16,2</b>	<b>23,1</b>	<b>100</b>
Alberghi 3 stelle	28,2	31,1	19,1	21,6	<b>100</b>
Alberghi 4-5 stelle	41,5	25,8	12,3	20,4	<b>100</b>

Regione Toscana - Settore Sistema Statistico Regionale - aprile 2006

**Percentuali di esercenti che prevedono aumento, stabilità o diminuzione delle presenze per l'estate 2006 rispetto all'estate 2005 per risorsa**

	Aumento	Stabilità	Diminuzione	Non so	TOTALE
Altra risorsa	24,7	27,1	16,8	31,4	<b>100</b>
Montagna	19,6	32,8	17,0	30,6	<b>100</b>
Campagna/collina	33,8	28,3	14,1	23,9	<b>100</b>
<b>Totale Risorsa</b>	<b>31,8</b>	<b>30,5</b>	<b>16,3</b>	<b>21,4</b>	<b>100</b>
Arte e Affari	34,0	27,7	17,3	21,0	<b>100</b>
Terme	25,1	32,2	21,9	20,8	<b>100</b>
Mare	36,1	34,6	13,2	16,1	<b>100</b>

Regione Toscana - Settore Sistema Statistico Regionale - aprile 2006

**Percentuali di esercenti che prevedono aumento, stabilità o diminuzione delle presenze per l'estate 2006 rispetto all'estate 2005 per la clientela italiana e la clientela straniera**

	Aumento	Stabilità	Diminuzione	Non so	TOTALE
Italiani	22,7	40,2	15,4	<b>22</b>	<b>100</b>
Stranieri	32,1	33,0	14,2	<b>21</b>	<b>100</b>
<b>Totale</b>	<b>31,8</b>	<b>30,5</b>	<b>16,3</b>	<b>21,4</b>	<b>100</b>

Regione Toscana - Settore Sistema Statistico Regionale - aprile 2006

#### 4. CONCLUSIONI

I principali risultati dell'indagine sull'andamento del *periodo pasquale* - risultati *fondati sulle percezioni degli operatori* - possono essere così sintetizzati:

- Il 72% degli operatori ha espresso valutazioni positive o stabili; coloro che dichiarano un calo sono risultati pari a quanti dichiarano un aumento (circa il 27%) mentre coloro che dichiarano stabilità sono pari al 45%;
- I gestori dei campeggi e degli alloggi agrituristici hanno espresso risultati migliori rispetto al complesso degli albergatori. Limitando l'attenzione alle strutture alberghiere, la situazione è migliore per gli alberghi di alta categoria, mentre per gli alberghi a 3 stelle e soprattutto per i piccoli alberghi le percezioni sono di maggiore difficoltà.
- Per ciò che riguarda le risorse non si evidenziano differenze significative, con la sola eccezione della montagna che esprime valori meno buoni.
- Per quanto riguarda la provenienza della clientela, gli operatori hanno percepito risultati migliori per gli stranieri rispetto a quelli della clientela italiana.
- Come di consueto l'indagine ha cercato anche di misurare la quantificazione delle variazioni percepite. Il risultato ottenuto è di sostanziale stabilità, leggermente migliore per gli stranieri rispetto agli italiani. Va peraltro detto che in questo tipo di indagini di tipo percettivo gli operatori esprimono le loro valutazioni in termini di prudenza e cautela quando vivono una ripresa delle presenze, mentre quando vivono un reale calo lo esprimono sottolineandone l'entità. Non ci sarà dunque da stupirsi se i dati statistici reali del movimento riveleranno tra qualche mese incrementi significativi.

Nel "*ponte*" del 25 aprile:

- il 37,8% degli operatori intervistati ha dichiarato di aver avuto un aumento di presenze rispetto allo scorso anno; il 39,4% ha avuto lo stesso numero di presenze e solo l'11,7% ha segnalato una diminuzione.
- Le percentuali più elevate di operatori che dichiarano un aumento di presenze riguardano gli alloggi agrituristici (40,6%) e, tra gli alberghi, le strutture a 4-5 stelle (38,9%).

Per quanto riguarda *le previsioni per l'estate*:

- i dati consentono di prevedere risultati positivi accompagnati peraltro da molta cautela: il 32% degli operatori prevede aumento delle presenze, il 30,5% prevede stabilità e solo il 16,5% prevede un calo. Peraltro la cautela degli operatori è confermata dal fatto che il 21,4% di essi non si sbilancia in previsioni;
- Le aspettative più favorevoli riguardano i campeggi, la risorsa balneare (che si scosta dalla media regionale di oltre 8 punti percentuali) e la clientela straniera.

## 5. NOTA METODOLOGICA

**Obiettivo dell'indagine:** gli obiettivi dell'indagine sono stati quelli di fornire alla amministrazione regionale, al Settore del Turismo e alla società toscana informazioni tempestive relativamente a:

- 1) il numero di esercizi aperti in tutto o in parte nella settimana di Pasqua;
- 2) il numero di esercizi che hanno registrato un aumento, una stabilità o un calo delle presenze rispetto alla settimana pasquale dello scorso anno, secondo le valutazioni degli esercenti;
- 3) l'entità dell'aumento o della diminuzione delle presenze rispetto allo scorso anno, percepita dagli esercenti.

**Popolazione obiettivo:** la popolazione obiettivo dell'indagine è costituita dalle 4.373 strutture, di cui 2.262 alberghi e 1.908 alloggi agrituristici presenti nell'archivio delle attrezzature e prezzi delle strutture ricettive della Toscana che hanno registrato un movimento dei clienti nei mesi di marzo e aprile 2005<sup>1</sup> e da tutti i 203 campeggi presenti nell'archivio.

**Ambiti di stima, disegno campionario e numerosità campionaria:** la rilevazione è stata totale per i 203 campeggi della regione e campionaria per alberghi e alloggi agrituristici. Sono quindi state programmate e realizzate stime per i seguenti ambiti di stima:

- 1) la regione;
- 2) la tipologia di struttura<sup>2</sup>: alloggi agrituristici, alberghi distinti per categorie alberghiere (1-2 stelle; 3 stelle; 4-5 stelle) e campeggi<sup>3</sup>;
- 3) le risorse turistiche prevalenti: arte/affari; montagna; mare; terme; collina; altro.

E' stato adottato un **disegno di campionamento** stratificato delle strutture ricettive sulla base delle variabili: *tipologia di struttura* e *risorsa turistica*. Sono stati definiti 30 strati. La numerosità campionaria complessiva e la allocazione di tale numerosità negli strati sono state determinate con una procedura di allocazione ottimale. La **numerosità campionaria progettata** è stata di 2.168 unità; la **numerosità campionaria effettiva** è stata di 2.141 unità. Per ottenere quest'ultima numerosità sono utilizzati 3.357 numeri di telefono.

**Questionario e tecnica di somministrazione:** la rilevazione telefonica è stata curata dalla società IZI - Metodi, analisi e valutazioni economiche di Roma, nel periodo 18 al 26 aprile 2006. Il questionario, riportato in allegato, è stato somministrato per telefono con un sistema CATI (Computer Assisted Telephone Interview).

---

<sup>1</sup> Dall'archivio delle attrezzature e prezzi delle strutture ricettive della Toscana (anagrafe), dove sono registrate 12.817 strutture, è stata individuata la sottopopolazione di interesse per l'indagine formata da alberghi, campeggi e alloggi agrituristici e costituita da 5.292 strutture. Da questa sottopopolazione sono state considerate gli alberghi e gli alloggi agrituristici che hanno registrato un movimento dei clienti nei mesi di marzo e aprile 2005 e tutti i campeggi, per un totale di 4.373 strutture.

<sup>2</sup> Gli alberghi, gli alloggi agrituristici e i campeggi rappresentano nel complesso il 55% del totale delle strutture.

<sup>3</sup> Nel caso dei campeggi, poiché la rilevazione è stata totale, la stima è stata calcolata al fine di tener conto della caduta di risposta.



**Qualità dei dati:** come di prassi è stata effettuata una analisi della qualità dei dati rilevati dalla società incaricata della somministrazione telefonica del questionario. Tale analisi è consistita in una serie di controlli relativi agli esiti dei contatti telefonici, all'utilizzo delle liste dei sostituti, alla allocazione effettivamente ottenuta negli strati, alla ricerca dei numeri di telefono mancanti.

**Lo stimatore:** la stima delle percentuali è stata ottenuta per mezzo dello stimatore ponderato. I pesi campionari (coefficienti di riporto all'universo) sono stati calcolati strato per strato come rapporto tra la numerosità dello strato e il numero delle osservazioni campionarie effettivamente rilevate.

La stima della variazione percepita ( $\hat{V}_d$ ) delle presenze rispetto allo scorso anno per il dominio (ambito di stima) d, ha richiesto una procedura che ripercorre il modello dello stimatore rapporto combinato:

$$\hat{V}_d = \frac{\sum_{h=1}^{H_d} \sum_{S_h} w_k P_{05k} V_k}{\sum_{h=1}^{H_d} \sum_{S_h} w_k P_{05k}} .$$

Dove  $w_k$  sono i pesi campionari associati all'esercizio k (coefficienti di riporto all'universo);  $P_{05k}$  sono le presenze dell'esercizio k nel mese di aprile 2005;  $V_k$  è la variazione delle presenze percepita dal gestore dell'esercizio k. Le sommatorie sono estese all'insieme degli strati che costituiscono il generico dominio d.

**La precisione delle stime:** Per quanto riguarda la stima delle percentuali (percentuale di esercenti che indicano aumento, stabilità, diminuzione) sono stati calcolati i semintervalli di confidenza per i diversi ambiti di stima e per diversi valori puntuali delle stime. Tali valori sono riportati nel Prospetto 3.

Per quanto riguarda la stima delle variazioni percepite sono stati calcolati gli intervalli di confidenza al 95% per la clientela italiana, straniera e complessiva e per il livello regionale. Tali intervalli sono riportati nel Prospetto 4.

**Prospetto 3 - Precisione delle stime di proporzioni** (semintervalli di confidenza al 95% per le stime di proporzioni in funzione del valore delle stime puntuali)

Ambiti di stima	Dimensione		Stime puntuali osservate								
	Universo	Campione	10%	20%	30%	40%	50%	60%	70%	80%	90%
<b>Toscana</b>	<b>4.373</b>	<b>2.141</b>	<b>0,9%</b>	<b>1,2%</b>	<b>1,4%</b>	<b>1,5%</b>	<b>1,5%</b>	<b>1,5%</b>	<b>1,4%</b>	<b>1,2%</b>	<b>0,9%</b>
<b>Tipologia di struttura</b>											
Alloggi agrituristici	1.908	903	1,4%	1,9%	2,1%	2,3%	2,3%	2,3%	2,1%	1,9%	1,4%
Alberghi di cui	2.262	1.144	1,2%	1,6%	1,8%	2,0%	2,0%	2,0%	1,8%	1,6%	1,2%
<i>Alberghi 1-2 stelle</i>	753	379	2,1%	2,8%	3,2%	3,4%	3,5%	3,4%	3,2%	2,8%	2,1%
<i>Alberghi 3 stelle</i>	1.163	545	1,8%	2,4%	2,8%	2,9%	3,0%	2,9%	2,8%	2,4%	1,8%
<i>Alberghi 4-5 stelle</i>	346	220	2,3%	3,1%	3,6%	3,8%	3,9%	3,8%	3,6%	3,1%	2,3%
Campeggi	203	94	4,4%	5,8%	6,7%	7,2%	7,3%	7,2%	6,7%	5,8%	4,4%
<b>Totale strutture</b>	<b>4.373</b>	<b>2.141</b>	<b>0,9%</b>	<b>1,2%</b>	<b>1,4%</b>	<b>1,5%</b>	<b>1,5%</b>	<b>1,5%</b>	<b>1,4%</b>	<b>1,2%</b>	<b>0,9%</b>
<b>Risorsa turistica</b>											
Arte e affari	1.432	620	1,7%	2,3%	2,7%	2,8%	2,9%	2,8%	2,7%	2,3%	1,7%
Montagna	337	225	2,2%	3,0%	3,4%	3,6%	3,7%	3,6%	3,4%	3,0%	2,2%
Mare	1.150	499	1,9%	2,6%	3,0%	3,2%	3,2%	3,2%	3,0%	2,6%	1,9%
Terme	567	311	2,2%	2,9%	3,4%	3,6%	3,7%	3,6%	3,4%	2,9%	2,2%
Collina e campagna	655	324	2,3%	3,0%	3,5%	3,7%	3,8%	3,7%	3,5%	3,0%	2,3%
Altra risorsa	232	162	2,5%	3,3%	3,8%	4,1%	4,2%	4,1%	3,8%	3,3%	2,5%
<b>Toscana</b>	<b>4.373</b>	<b>2.141</b>	<b>0,9%</b>	<b>1,2%</b>	<b>1,4%</b>	<b>1,5%</b>	<b>1,5%</b>	<b>1,5%</b>	<b>1,4%</b>	<b>1,2%</b>	<b>0,9%</b>

Regione Toscana - Settore Sistema Statistico Regionale - aprile 2006

**Prospetto 4 Precisione delle stime di rapporti**

Variabile	n	Stima puntuale	Intervallo di confidenza	
		Var. percentuale	Inferiore	Superiore
Italiani	2026	-1,1	-2,2	0,1
Stranieri	1682	0,7	-0,5	2,0
Totale	2141	-0,2	-1,1	0,6

Regione Toscana - Settore Sistema Statistico Regionale - aprile 2006

## 6. QUESTIONARIO

### Sez. 1a - IL TURISMO IN TOSCANA A PASQUA 2006

**QA.1. Il Vostro Esercizio è stato aperto nella settimana di Pasqua (10 - 17 aprile 2005)?**

- SI, per tutta la settimana [ ] 1  
SI, per alcuni giorni [ ] 2  
NO [ ] 0 *andare alla sezione 1b*

**QA.2. La Sua clientela, nella settimana di Pasqua, è stata composta:**

- Solo da italiani [ ] 1 *andare alla QA.3*  
Solo da stranieri [ ] 2 *andare alla QA.4*  
Sia da italiani che da stranieri [ ] 3 *andare alla QA.3, QA.4 e QA.5*

**QA.3. Considerando le presenze dei clienti italiani ha osservato un aumento, una diminuzione o una stabilità rispetto alla settimana di Pasqua 2005?**

- Aumento [ ] 1  
Diminuzione [ ] 2  
Stabilità [ ] 3  
Cambio gestione, nuova struttura [ ] 4 *andare alla sezione 1b*  
Non so [ ] 5

**QA.3.1 (Se Aumento/Diminuzione) Indichi l'aumento/diminuzione in termini percentuali?**

(indicare il numero) .....

(oppure indicare un intervallo di massima:..... [....]1 [....]2

**QA.4. Considerando le presenze dei clienti stranieri ha osservato un aumento, una diminuzione o una stabilità rispetto alla settimana di Pasqua 2005?**

- Aumento [ ] 1  
Diminuzione [ ] 2  
Stabilità [ ] 3  
Cambio gestione, nuova struttura [ ] 4 *andare alla sezione 1b*  
Non so [ ] 5

**QA.4.1 (Se Aumento/Diminuzione) Indichi l'aumento/diminuzione in termini percentuali?**

(indicare il numero) .....

(oppure indicare un intervallo di massima:..... [....]1 [....]2

**QA.5. Infine, considerando le presenze di tutta la clientela (italiani più stranieri) ha osservato un aumento, una diminuzione o una stabilità rispetto alla settimana di Pasqua 2005?**

- Aumento [ ] 1  
Diminuzione [ ] 2  
Stabilità [ ] 3  
Cambio gestione, nuova struttura [ ] 4 *andare alla sezione 1b*  
Non so [ ] 5

**QA.5.1 (Se Aumento/Diminuzione) Indichi l'aumento/diminuzione in termini percentuali?**

(indicare il numero) .....

(oppure indicare un intervallo di massima:..... [....]1 [....]2

## Sez. 1b – PREVISIONI PER LA STAGIONE ESTIVA 2006

Vorremmo ora chiederle qualche previsione sulla stagione estiva con riferimento alla sua attività

### QB.1. Prevede che la sua Clientela sarà composta da?

Solo da italiani  1 *andare alla QB.2.1 e riportare le stesse risposte nella QB.2.3*

Solo da stranieri  2 *andare alla QB.2.2 e riportare le stesse risposte nella QB.2.3*

Sia da italiani che da stranieri  3 *fare tutte e tre le domande QB.2.1, QB.2.2 e QB.2.3*

### QB.2. Sulla base delle prenotazioni e/o informazioni a sua disposizione quale andamento prevede per la prossima stagione estiva?

<b>PRESENZE</b>	<b>Aumento</b>	<b>Stabilità</b>	<b>Calo</b>	<b>Non so</b>
<b>B.2.1 Presenze dei clienti italiani</b>				
<b>B.2.2 Presenze dei clienti stranieri</b>				
<b>B.2.3 Presenze complessive</b>				

